



CONFINDUSTRIA
Bergamo

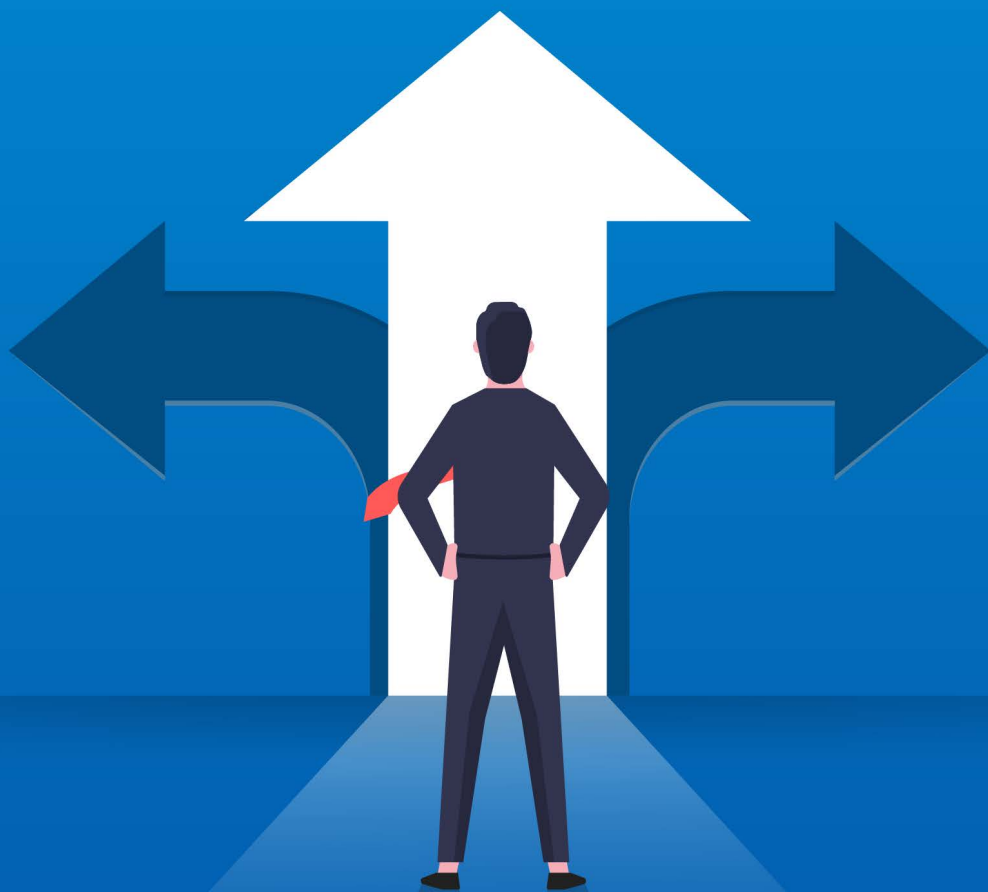


Patronato
Acli

Per i servizi sociali dei lavoratori e dei cittadini

Vademecum pensionistico per i lavoratori stranieri in Italia

Brief pension instruction guide for foreign employees in Italy



Pag. 5



Pag. 20



Pag. 35



Pag. 50



Pag. 65



Pag. 81



Pag. 98



Pag. 113



Il sistema pensionistico italiano è diffusamente percepito come un meccanismo complesso, anche dai lavoratori italiani. È difficile comprendere i requisiti di accesso ai trattamenti, le tempistiche di maturazione, i criteri di computo e la rivalutazione degli importi. Le difficoltà emergono soprattutto in presenza di vicende modificative del rapporto di lavoro quali interruzioni/riprese, compresenza di più contratti, passaggi a tempo parziale/tempo pieno, versamenti in differenti gestioni etc. Queste vicende sono particolarmente frequenti in riferimento al personale straniero, che peraltro sovente alterna periodi di permanenza in Italia con periodi di permanenza all'estero. Ne conseguono rischi di errori di valutazione, fraintendimenti, approcci inadeguati che possono penalizzare i percorsi di inserimento e permanenza al lavoro di risorse importanti per le nostre aziende, disincentivandoli. Per agevolare quindi una maggiore conoscenza, da parte dei lavoratori stranieri, delle dinamiche pensionistiche, prevenendo incomprensioni ed errori, è stato predisposto un documento informativo schematico, aggiornato e tradotto in 8 lingue (inglese, francese, tedesco, spagnolo, arabo, ucraino, albanese e rumeno), distribuibile nelle imprese del territorio.

Si precisa che le indicazioni hanno carattere orientativo ed è opportuno che i lavoratori stranieri si rivolgano anche agli enti/amministrazioni competenti (Patronati e Sedi territoriali Inps) al fine di poter ottenere indicazioni operative più dettagliate in riferimento alla propria condizione contributiva.

Il documento informativo è aggiornato alla disciplina in vigore al 31 ottobre 2023, qualora fossero introdotte modifiche relativamente ai requisiti di accesso alle prestazioni in attuazione della prossima Legge di Bilancio, che dovessero modificare quanto riportato, si procederà agli opportuni aggiornamenti.

Paolo Rota

Vicepresidente di Confindustria Bergamo con delega alle relazioni industriali



The Italian pension system is commonly recognized as a complex mechanism, even by Italian workers. It is difficult to understand the requirements for accessing benefits, the timing of accrual, the calculation criteria and the revaluation of amounts. Difficulties arise especially in the presence of changes in the employment relationship such as interruptions/resumes, co-existence of more than one contract, changes to part-time/full-time, payments into different schemes, etc.. These events are particularly frequent with regard to foreign employees, who often alternate periods of stay in Italy with periods of stay abroad. As a result, there is a risk of errors of assessment, misunderstandings, and inappropriate approaches that can penalize the placement and permanence at work of resources that are important for our companies, thus discouraging them. Therefore, in order to make it easier for foreign workers to become more familiar with pension dynamics, preventing misunderstandings and errors, a schematic information document has been prepared, updated and translated into 8 languages (English, French, German, Spanish, Arabic, Ukrainian, Albanian and Romanian), which can be distributed to companies in the area.

It should be clarified that the indications are of an indicative nature and it is advisable for foreign workers to also contact the competent agencies/administrations (Patronati and Inps territorial offices) in order to be able to obtain more detailed operational indications with reference to their contribution status.

The information document is updated to the regulations in force as of 31 October 2023; if any changes are introduced with regard to the requirements for access to benefits in the implementation of the next Budget Law, which would modify what is reported, appropriate updates will be made.

Paolo Rota

Vicepresident of Confindustria Bergamo with responsibility for Industrial Relation



Autore:

Stefano Cucco – Area Lavoro e Previdenza Confindustria Bergamo

Con il contributo di: Ilaria Legramandi e Daniela Rota – Area Lavoro e Previdenza Confindustria Bergamo, Area Comunicazione Confindustria Bergamo e Sala Stampa Confindustria Bergamo.

I contenuti del documento sono stati verificati con il Patronato Acli Bergamo.

È vietata la copia e la riproduzione dei contenuti e delle immagini in qualsiasi forma.

È vietata la redistribuzione e la pubblicazione dei contenuti e delle immagini non espressamente autorizzata dagli autori.

Tutti i diritti sono riservati.



Author:

Stefano Cucco - Work and Welfare Area Confindustria Bergamo

With the contribution of: Ilaria Legramandi and Daniela Rota - Work and Welfare Area Confindustria Bergamo, Communication Area Confindustria Bergamo and Pressroom Confindustria Bergamo.

The contents of the document have been checked with the Patronato Acli Bergamo.

Copying and reproduction of the contents and images in any form is prohibited.

Redistribution and publication of the contents and images not expressly authorised by the authors is prohibited.

All rights reserved.



WHEN AND HOW TO RETIRE IN ITALY in 2023

Brief pension instruction guide for foreign employees in Italy

WHEN YOU HAVE WORKED ABROAD

According to Italian law, foreign workers are also equated with Italians in the enjoyment of social security rights, so foreign workers can have a pension in Italy when they meet the requirements under Italian law.

It is necessary to highlight the following situations:

- a. Work performed in countries that have entered into bilateral social security conventions with Italy (Argentina, Australia, Brazil, Canada, Israel, Channel Islands and Isle of Man, Mexico, countries of the former Yugoslavia, Principality of Monaco, Republic of Cape Verde, Korea, San Marino, Holy See, Tunisia, Turkey, United States, Uruguay, Venezuela) to protect workers who have been employed or have worked not only in Italy but also in these nations;
- b. Work performed in countries of the European Union.

In these two cases, a foreign worker who has worked in other countries of the European Union or in an agreed state as well as in Italy can, for the purpose of pension entitlement, sum the relevant contribution periods (**international totalization**).

Let's give an example to better clarify the situation:

In France, you need, in some cases, at least 20 years of contributions to obtain an old-age pension.

So let's say you worked 13 years in Bergamo and 7 years in Marseille.

If France were not part of the European Union and did not have a bilateral agreement with Italy, you would not be entitled to any pension. Instead, being part of the European Union, you will have the possibility of cumulating the two periods (Italian and French) for the purpose of pension entitlement; in this way, both Italy and France will recognize you the other country's share of contributions, while retaining their legislative autonomy in this regard.

In other words, the Italian social security institution (henceforth INPS) will pay you a pension on the basis of the 13 years of contributions paid in Italy (entitlement is determined by the accumulation of 13+7) and the French social security institution will pay you a benefit on the basis of the 7 years of contributions paid in France (entitlement is determined by the accumulation of 7+13) under the conditions required in France.

On the other hand, if you have worked in a country that has not signed bilateral security agreements with Italy, unfortunately you cannot unify contribution periods paid in these countries.

OLD-AGE PENSION

When you reach a certain retirement age, you can get a Social Security check if you have worked (and paid contributions) for at least a number of years. Since 2008, Italian legislation has also introduced the "**time window**" system, so from this date, you can retire 3 months later than when you reached the age and contribution requirements.

Depending on how long you worked and the years you contributed, you can have different scenarios.

a. (mixed system)

For workers who also worked (and thus paid contributions) before 01.01.1996.

Period of validity: 2019 -2024.

Retirement age with increase in life expectancy: 67 years.

Minimum required contribution seniority: 20 years.

b. (contributory system)

For workers who have only worked (and thus paid contributions) since 01.01.1996.

Period: 2019 -2024.

Retirement age: 67 years.

Contributory seniority: 20 years.

Requirement: you must have accrued a minimum pension amount of not less than 1.5 times the amount of the social allowance (2023 = 754.90). If your amount is lower, you are in case c).

c. (contributory system)

For workers who have only worked (and thus paid contributions) since 01.01.1996 and do not have a minimum pension amount (2023 = € 754.90)

Period: 2019 -2024

Retirement age with increase in life expectancy: 71 years.

Minimum contribution years: 5 years.

EARLY RETIREMENT

a. (mixed system)

(regardless of retirement age)

For workers who also worked (and thus paid contributions) before 01.01.1996.

Period: 2019 -2026.

Contributory seniority:

Women - 41 years and 10 months;

Men - 42 years and 10 months

Effective date: 3-month window from when the contribution requirement is met (you can retire after 3 months from when you meet the age and contribution requirements).

b. (contributory system)

For workers who have only worked (and thus paid contributions) since 01.01.1996.

Period: 2019 -2024.

Retirement age with increase in life expectancy: 64 years.

Minimum contribution: 20 years. Requirement: you must have accrued a minimum pension amount of not less than 2.8 times the amount of the social allowance (2023 = € 1409.15).

QUOTE 100 – REQUIREMENTS BY 31.12.2021

Age: 62 years.

Contributory seniority: 38 years.

Effective date: 3-month window from when the requirement is met (you can retire after 3 months from when you meet the age and contribution requirements).

Note: Those who have reached these requirements by Dec. 31, 2021 can also access the so-called „Quote 100" after Dec. 31, 2021.

QUOTE 102 – REQUIREMENTS BY 31.12.2022

Age: 64 years.

Contributory seniority: 38 years.

Effective date: 3-month window from when the requirement is met (you can retire after 3 months from when you meet the age and contribution requirements).

Note: Those who have reached these requirements by Dec. 31, 2022 can also access the so-called „Quote 102" after Dec. 31, 2022.

QUOTE 103 – REQUIREMENTS BY 31.12.2023

Age: 62 years.

Contributory seniority: 41 years.

Maximum amount of pension payable for 2023: € 2818.70 gross monthly until the old-age pension requirement.

Effective date: 3-month window from when the requirement is met, no earlier than 01.04.2023 (you can retire after 3 months from when you meet the age and contribution requirements and in any case no earlier than 01.04.2023).

EARLY RETIREMENT FOR PRECOCIOUS WORKERS

Period: 2019 -2026.

Contribution requirement: 41 years with at least 1 year of actual work before age 19

Effective date: 3-month window from when you meet the requirements (you can retire after 3 months from when you meet the age and contribution requirements).

Conditions:

a. Unemployed

Workers who are unemployed as a result of termination of employment due to dismissal, including collective dismissal, resignation for just cause or consensual termination, and who have fully completed the unemployment benefit due to them (Naspi) for at least 3 months. Caregivers

b. caregivers

Workers who assist, at the time of applying for retirement and for at least 6 months, a spouse or first-degree relative living with a severely disabled person (art. 3, co. 3, l.No. 104/1992), or a cohabiting second-degree relative or relative-in-law if the parents or spouse of the severely disabled person have reached the age of 70 or are also suffering from disabling diseases or are dead or missing.

c. civil invalids

Workers with reduced working capacity ascertained by the competent commissions for the recognition of civil disability greater than or equal to 74%.

d. Workers assigned to heavy or strenuous tasks

Employees who meet the conditions of heavy-duty work or who have, at the time of applying for retirement, been in one of the following occupations¹ for at least 7 years in the last 10, or at least 6 in the last 7:

- _ workers in the mining, construction and building maintenance industries;
- _ crane or mobile machinery operators;

¹ Annex. B), l. Dec. 27, 2017, no. 205.

- _ leather and fur tanners;
- _ railroad train conductors and train crews;
- _ drivers of heavy vehicles and trucks;
- _ staff of hospital health, nursing and midwifery professions with work organized in shifts;
- _ personal care workers of persons with dependent conditions;
- _ preschool teachers and kindergarten educators;
- _ porters, goods movers and assimilated workers;
- _ unskilled cleaning service personnel;
- _ ecological workers;
- _ workers in agriculture, animal husbandry and fishing;
- _ coastal fishing fishermen;
- _ first and second melting steel workers and glass workers engaged in high temperature work;
- _ seafarers embarked on board.

EARLY RETIREMENT OF WORKERS – STRENUOUS WORK

Period: 2016 -2026.

Age: 61 years and 7 months 97.6 share.

Minimum contribution requirement: 35 years.

Conditions:

- _ work in a tunnel, quarry or mine;
- _ work in quarries;
- _ work in tunnels;
- _ work in air caissons;
- _ work performed by divers;
- _ high temperature work;
- _ hollow glass work;
- _ work performed in confined spaces;
- _ asbestos removal work;
- _ chain line workers;
- _ collective public transportation activities.

EARLY RETIREMENT OF NIGHT WORKERS

Workers who have worked a number of working days of not less than No. 64 for a period of not less than 7 years of the last 10 or for a period of at least half of the entire working life.

Period: 2016-2026

Contribution requirement: 35 years.

Age:

- Shift workers with 72/77 annual nights → 62 years and 7 months, share 98.6
- Shift workers with 64/71 annual nights → 63 years and 7 months, share 99.6

Note: Early night workers can also retire with 41 years of age and 3 months of "time window" (you can retire after 3 months from when you meet the age and contribution requirements).

EARLY RETIREMENT: WOMEN'S OPTION

Contribution requirement: 35 years by 12/31/2021.

Age: 58 years by 31.12.2021.

Floating time window: 12 months (you can retire after 12 months from when you reach the age and contribution requirements).

Retirement calculation only by the contributory system, which came into effect on 01.01.1996.

Note: You can also access the analyzed early pension after Dec. 31, 2021 provided that the pension requirements were already present on that date.

WOMEN'S OPTION 2023

Contribution requirement: 35 years by Dec. 31, 2022

Age:

a)

- _ 60 years if childless
- _ 59 years if with 1 child
- _ 58 years if with at least 2 children

Only if you are a female worker cohabiting with and caring for a severely disabled relative (Art. 3, para. 3, Law No. 104/1992).

b)

- _ 60 years if without children
- _ 59 years if with 1 child
- _ 58 years if with at least 2 children

Only if you are a female worker with a civil disability work capacity reduction of 74% or more.

c)

- _ 58 years regardless of the number of children.

Layoffs or employees of enterprises for which a discussion table for enterprise crisis management is active at the enterprise crisis facility.

Effective date: 12 months after accrual of requirements.

Pension calculation only with the contributory system, which came into effect on 01.01.1996.

«APE SOCIALE» (SOCIAL ALLOWANCE)

Economic benefit (allowance) that accompanies certain categories deserving of protection to old age retirement.

Age: 63 ans.

Contribution requirement: 30 or 36 years.

Amount: The value is equal to the amount of the monthly pension installment calculated at the time of access to the allowance itself. The allowance may not, in any case, exceed **the maximum monthly amount of €1500.00 gross**, not revaluable annually.

Conditions:

1) Unemployed

Age: 63 ans.

Contribution: 30 years.

Unemployment status following termination of employment due to dismissal, including collective dismissal, resignation for just cause, or consensual termination under the mandatory conciliation procedure. To access this benefit you must have fully exhausted the entire period of unemployment (Naspi).

2) Caregivers

Age: 63 ans.

Contribution: 30 years.

Caregivers at the time of application must have been caring for at least six months for a spouse or civilly united person or a first-degree relative living with a handicap insituation of severity (Art. 3, para. 3, l. No. 104/1992) or assisting asecond-degree relative or relative-in-law, cohabiting, if the parents or spouse of the person with a severely handicap have reached the age of seventy years or are also suffering from disabling diseases or are dead or missing.

3) Civil invalids

Age: 63 ans

Contribution: 30 years

Workers with reduced working capacity ascertained by the competent commissions for the recognition of civil disability greater than or equal to 74%.

4) Employees employed in particularly difficult and risky activities

Age: 63 ans

Contribution: 36 years

On the date of application, they must have worked in one or more of the occupations contained in Annex No. 3 of L. 234/2021 for at least six years in the last seven or for at least seven years in the last ten.

- Primary and pre-primary school teachers and assimilated professions
- Health technicians
- Warehouse management workers and assimilated professions
- Skilled professions in health and social services
- Aesthetic care workers
- Skilled professions in personal and assimilated services
- Artisans, skilled laborers, farmers
- Plant and machinery operators for mining and initial processing of minerals
- Plant operators for the processing and hot working of metals
- Furnace and other plant operators for processing glass, ceramics and assimilated materials
- Plant operators for wood processing and papermaking
- Machinery and plant operators for gas and petroleum product refining, basic and fine chemicals, and the manufacture of chemical by-products
- Conductors of thermal power and steam generating, waste recovery, water treatment and distribution plants
- Conductors of mills and pulpers
- Conductors of furnaces and similar plants for the thermal treatment of minerals

- Semi-skilled workers of fixed machinery for mass processing and assembly workers
- Stationary machinery operators in agriculture and the food industry
- Drivers of vehicles, mobile and lifting machinery
- Unskilled personnel in moving and delivering goods
- Unskilled personnel in office, hotel, ship, restaurant, public area, and vehicle cleaning service
- Porters and related occupations
- Unskilled occupations in agriculture, grounds maintenance, animal husbandry, forestry and fishing
- Unskilled occupations in manufacturing, mineral extraction and construction

For female workers, there is a reduction in contribution requirements equal to 12 months for each child, up to a maximum of two years. The benefit can also be claimed with 28 years of contributions (instead of 30) or 34 (instead of 36).

TABLE OF INCREASED LIFE EXPECTANCY (*forecast*)

REQUIREMENTS FOR RECEIVING AN OLD-AGE PENSION IN THE MIXED SYSTEM

For workers who also worked (and therefore paid contributions) before 01.01.1996.

Year	Employed and self-employed workers
2023	67 years
2024	
2025	
2026	
2027	67 years and 2 months
2028	
2029	67 years and 5 months
2030	
2031	67 years and 8 months
2032	
2033	67 years and 11 months
2034	
2035	68 years and 2 months
2036	
2037	68 years and 4 months
2038	
2039	68 years and 6 months
2040	
2041	68 years and 8 months
2042	
2043	68 years and 10 months
2044	
2045	69 years
2046	
2047	69 years and 2 months
2048	
2049	69 years and 4 months
2050	
2051	69 years and 6 months
2052	
2053	69 years and 7 months
2054	
2055	69 years and 9 months
2056	
2057	69 years and 10 months
2058	
2059	70 years
2060	

REQUIREMENTS FOR OBTAINING AN OLD-AGE PENSION IN THE CONTRIBUTORY SYSTEM

For workers who have only worked (and therefore paid contributions) since 01.01.1996. If you have accrued a minimum pension amount not less than 1.5 times the amount of the social allowance

Year	Employed and self-employed workers
2023	67 years
2024	
2025	
2026	
2027	67 years and 2 months
2028	
2029	67 years and 5 months
2030	
2031	67 years and 8 months
2032	
2033	67 years and 11 months
2034	
2035	68 years and 2 months
2036	
2037	68 years and 4 months
2038	
2039	68 years and 6 months
2040	
2041	68 years and 8 months
2042	
2043	68 years and 10 months
2044	
2045	69 years
2046	
2047	69 years and 2 months
2048	
2049	69 years and 4 months
2050	
2051	69 years and 6 months
2052	
2053	69 years and 7 months
2054	
2055	69 years and 9 months
2056	
2057	69 years and 10 months
2058	
2059	70 years
2060	

If you have NOT accrued a minimum pension amount not less than 1.5 times the amount of the social allowance, the age required for access to the pension is 71 for 2023 and 2024.

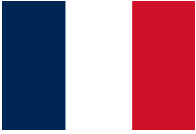
REQUIREMENTS FOR EARLY RETIREMENT IN THE MIXED SYSTEM

Years	General requirement (for women, one year less)	Floating time window	Early workers in specific conditions deserving of protection	Floating time window
Requirements apply to all workers insured with INPS				
2012	42 years and 1 month (2188 weeks)			
2013	42 years and 5 months (2205 weeks)			
2014			/	/
2015	42 years and 6 months (2210 weeks)	no		
2016				
2017	42 years and 10 months (2227 weeks)		41 years (2132 weeks)	no
2018				
2019				
2020				
2021 - 2022	42 years and 10 months (2227 weeks)		41 years (2132 weeks)	
2023 - 2024				
2025 - 2026				
2027 - 2028	43 years		41 years and 2 months	
2029 - 2030	43 years and 2 months		41 years and 4 months	
2031 - 2032	43 years and 4 months		41 years and 6 months	
2033 - 2034	43 years and 6 months	3 months after accrual of requirements	41 years and 8 months	3 months after accrual of requirements
2035 - 2036	43 years and 8 months		41 years and 10 months	
2037 - 2038	43 years and 9 months		41 years and 11 months	
2039 - 2040	43 years and 11 months		42 years and 1 month	
2041 - 2042	44 years and 1 month		42 years and 3 months	
2043 - 2044	44 years and 3 months		42 years and 5 months	
2045 - 2046	44 years and 5 months		42 years and 7 months	
2047 - 2048	44 years and 7 months		42 years and 9 months	
2049 - 2050	44 years and 9 months		42 years and 11 months	



REQUIREMENTS FOR EARLY RETIREMENT IN THE CONTRIBUTORY SYSTEM

Years	General requirement (for women, one year less)	Floating time window	Or (both men and women)
Requirements area valid for all workers insured with INPS			
2012	42 years and 1 month (2188 weeks)		63 years
2013	42 years and 5 months (2205 weeks)		
2014	42 years and 6 months (2210 weeks)	no	63 years and 3 months
2015			
2016			
2017	42 years and 10 months (2227 weeks)		63 years and 7 months
2018			
2019			
2020			64 years
2021 - 2022	42 years and 10 months (2227 weeks)		
2023 - 2024			64 years and 3 months
2025 - 2026			64 years and 6 months
2027 - 2028	43 years and 1 month		64 years and 9 months
2029 - 2030	43 years and 4 months		65 years
2031 - 2032	43 years and 5 months	3 months after accrual of requirements	65 years and 1 month
2033 - 2034	43 years and 7 months		65 years and 3 months
2035 - 2036	43 years and 9 months		65 years and 5 months
2037 - 2038	43 years and 11 months		65 years and 7 months
2039 - 2040	44 years and 1 month		65 years and 9 months
2041 - 2042	44 years and 3 months		65 years and 11 months
2043 - 2044	44 years and 5 months		66 years and 1 month
2045 - 2046	44 years and 7 months		66 years and 3 months
2047 - 2048	44 years and 9 months		66 years and 5 months
2049 - 2050	44 years and 11 months		66 years and 7 months



QUAND ET COMMENT PRENDRE SA RETRAITE EN ITALIE en 2023

Guide rapide des instructions de
retraite pour les employées
étrangers en Italie

LORSQUE VOUS AVEZ TRAVAILLE A L'ETRANGER

Selon la législation italienne, les travailleurs étrangers sont assimilés aux Italiens également dans la jouissance des droits à la sécurité sociale, de sorte que les travailleurs étrangers peuvent avoir leur retraite en Italie lorsqu'ils remplissent les conditions prévues par la législation italienne.

Les situations suivantes doivent être mises en évidence:

- a. Travail effectué dans des Pays ayant conclu des conventions bilatérales de sécurité sociale avec l'Italie (Argentine, Australie, , le Brésil, le Canada, Israël, les îles anglo-normandes et l'île de Man, le Mexique, les pays de l'ex-Yougoslavie, la Principauté de Monaco, la République du Cap-Vert, la Corée, Saint-Marin, le Saint-Siège, la Tunisie, la Turquie, les États-Unis, Uruguay, Venezuela) pour protéger les travailleurs qui ont eu un emploi ou ont travaillé en dehors de l'Italie, y compris dans ces pays;
- b. Travail dans les pays de l'Union Européenne.

Dans ces deux cas, un travailleur étranger qui a travaillé dans d'autres pays de l'Union Européenne ou dans un Etat conventionné ainsi qu'en Italie peut, aux fins du droit à la retraite, additionner les périodes de cotisation correspondantes (**totalisation internationale**).

Prenons un exemple pour clarifier la situation:

En France, pour obtenir la retraite de vieillesse, il faut, dans certains cas, au moins vingt ans de cotisation.

Imaginons donc que vous ayez travaillé 13 ans à Bergame et 7 ans à Marseille.

Si la France ne faisait pas partie de l'Union Européenne et n'avait pas conclu de convention bilatérale avec l'Italie, vous n'auriez droit à aucune retraite. En faisant partie de l'Union Européenne, vous aurez la possibilité de cumuler les deux périodes (italien et français) pour le droit à la retraite; de cette façon, l'Italie et la France vous reconnaîtront la part de contribution de l'autre pays, tout en conservant son autonomie législative en la matière.

En d'autres termes, l'institution de prévoyance italienne (dorénavant INPS) vous versera désormais une retraite sur la base des 13 années de cotisations versées en Italie (le droit est déterminé par le cumul de 13+7) et l'institution française de sécurité sociale vous versera la prestation sur la base des 7 années de cotisations versées en France.

En revanche, si vous avez travaillé dans un Pays qui n'a pas signé de conventions bilatérales de sécurité avec l'Italie, vous ne pouvez malheureusement pas unifier les périodes de cotisation versées dans ces Pays.

RETRAITE DE VIEILLESSE

Lorsque vous atteignez un certain âge, vous pouvez avoir une allocation de prévoyance si vous avez travaillé (et cotisé) au moins pendant un certain nombre d'années.

Depuis 2008, la législation italienne a également introduit le système des "**fenêtres**", de sorte qu'à partir de cette date, vous pouvez prendre votre retraite 3 mois après le moment où vous avez atteint les conditions d'âge et de cotisation.

Selon la période de travail et les années pendant lesquelles vous avez cotisé, vous pouvez avoir différents scénarios.

a. (Système combiné)

Pour les travailleurs ayant travaillé (et donc cotisé) avant même le 01.01.1996.

Durée de validité : 2019 - 2024.

Âge de la retraite avec augmentation de l'espérance de vie : 67 ans.

Ancienneté minimale requise : 20 ans.

b. (Système contributif)

Pour les travailleurs ayant travaillé (et donc cotisé) seulement à partir du 01.01.1996.

Période : 2019 - 2024.

Âge de la retraite : 67 ans.

Ancienneté contributive : 20 ans.

Exigence: vous devez avoir accumulé un montant minimum de pension qui ne soit pas inférieur à 1,5 fois le montant de l'allocation sociale (2023 = 754.90). Si votre montant est inférieur, vous êtes dans la case c).

c. (Système contributif)

Pour les travailleurs qui ont travaillé (et donc payé des cotisations) seulement à partir du 01.01.1996 et n'ont pas de montant minimum de retraite (2023 = 754.90 €).

Période : 2019 - 2024

Âge de la retraite avec augmentation de l'espérance de vie: 71 ans.

Ancienneté minimale requise : 5 ans.

RETRAITE ANTICIPÉE

a. (Système combiné)

(quel que soit son âge)

Pour les travailleurs ayant travaillé (et donc cotisé) avant même le 01.01.1996.

Période: 2019 - 2026.

Ancienneté contributive:

Femmes - 41 ans et 10 mois;

Hommes - 42 ans et 10 mois.

Date d'entrée en vigueur: fenêtre de 3 mois à compter de l'accomplissement de l'exigence de cotisation (vous pouvez prendre votre retraite après 3 mois à partir du moment où vous avez besoin d'âge et de cotisations).

b. (Système contributif)

Pour les travailleurs ayant travaillé (et donc cotisé) seulement à partir du 01.01.1996.

Période: 2019 - 2024.

Âge de la retraite avec augmentation de l'espérance de vie: 64 ans.

Contribution minimale: 20 ans.

Condition: Vous devez avoir accumulé un montant minimum de pension d'au moins 2,8 fois le montant de l'allocation sociale (2023 = 1409,15 €).

QUOTA 100 – CONDITIONS ENTRE LE 31.12.2021

Âge: 62 ans.

Ancienneté contributive: 38 ans.

Date d'entrée en vigueur: fenêtre de 3 mois à compter de la date d'échéance (vous pouvez prendre votre retraite après 3 mois à partir de l'âge et des besoins en cotisations).

N.B.: ceux qui ont atteint ces exigences avant le 31.12.2021 peuvent accéder à la "Quota 100" même après le 31.12.2021.

QUOTA 102 – CONDITIONS ENTRE LE 31.12.2022

Âge: 64 ans.

Ancienneté contributive: 38 ans.

Date d'entrée en vigueur: fenêtre de 3 mois à compter de la date d'échéance (vous pouvez prendre votre retraite après 3 mois à partir de l'âge et des besoins en cotisations).

N.B.: ceux qui ont atteint ces exigences avant le 31.12.2022 peuvent accéder à la "Quota 102" même après le 31.12.2022.

QUOTA 103 – CONDITIONS ENTRE LE 31.12.2023

Âge: 62 ans.

Ancienneté contributive: 41 ans.

Montant maximal de la retraite payable en 2023: 2818,70 € brut mensuel jusqu'à l'exigence d'état civil de la retraite de vieillesse.

Date d'entrée en vigueur: fenêtre de 3 mois à compter de la date d'entrée en vigueur de l'exigence, pas avant le 01.04.2023 (vous pouvez prendre votre retraite après 3 mois à compter de la date d'entrée en vigueur de l'exigence d'âge et de cotisations, mais pas avant le 01.04.2023).

RETRAITE ANTICIPÉE DES TRAVAILLEURS PRECOCES

Période : 2019 - 2026.

Exigence de cotisation : 41 ans avec au moins 1 an de travail effectif avant l'âge de 19 ans

Date d'entrée en vigueur : période de 3 mois à compter de la date d'échéance (vous pouvez prendre votre retraite après 3 mois à partir de l'âge et des besoins en cotisations).

Conditions :

a. Sans emploi

Travailleurs en chômage à la suite d'une cessation d'emploi pour licenciement, même collectif, démission pour motif légitime ou résolution consensuelle et qui ont conclu intégralement l'allocation de chômage qui leur revient (NASPI - PRESTATIONS DE CHÔMAGE) depuis au moins 3 mois.

b. Caregivers

Travailleurs assistant, au moment de la demande de retraite et depuis au moins six mois, leur conjoint ou un proche de premier degré cohabitant avec un handicap en situation grave (art. 3, co. 3, l. n. 104/1992) ou un parent ou un proche au second degré cohabitant lorsque les parents ou le conjoint de la personne handicapée en situation de gravité ont atteint l'âge de 70 ans révolus ou sont également atteints de maladies invalidantes ou sont décédés ou manquants.

c. invalides civils

Travailleurs dont la capacité de travail constatée par les commissions compétentes pour la reconnaissance de l'invalidité civile est supérieure ou égale à 74%.

d. aux personnes exerçant des tâches lourdes ou épuisantes

Les salariés qui remplissent les conditions des travaux pénibles ou qui effectuent, au moment de la demande de retraite, depuis au moins sept ans au cours des dix dernières années, ou au moins six au cours des sept dernières années, l'une des activités suivantes²:

² All. B), l. 27 décembre 2017, n. 205.

- _ ouvriers des mines, de la construction et de l'entretien des bâtiments;
- _ conducteurs de grues ou de machines mobiles;
- _ tanneurs de peaux et de fourrures;
- _ conducteurs de trains et personnel de bord;
- _ conducteurs de poids lourds et de camions;
- _ personnel des professions hospitalières, infirmières et sages-femmes ayant un emploi organisé en équipes;
- _ les aidants personnels des personnes dépendantes;
- _ enseignants de la maternelle et éducateurs des crèches;
- _ porteurs, manutentionnaires et assimilés;
- _ le personnel de nettoyage non qualifié;
- _ opérateurs écologiques;
- _ ouvriers de l'agriculture, de la zootechnie et de la pêche;
- _ pêcheurs de la pêche côtière;
- _ travailleurs de la sidérurgie de première et deuxième fusion et travailleurs verriers à haute température;
- _ marins embarqués à bord.

RETRAITE ANTICIPÉE DES TRAVAILLEURS - TRAVAUX USANTS

Périod : 2016 - 2026.

Âge: 61 ans et 7 mois quota 97.6.

Exigence minimale de cotisation: 35 ans.

Conditions:

- _ travaux de galerie, de carrière ou de mine;
- _ travaux dans les carrières;
- _ travaux dans les tunnels;
- _ travaux en caisson à air comprimé;
- _ les travaux des plongeurs;
- _ travaux à haute température;
- _ traitement du verre creux;
- _ travaux effectués dans des espaces restreints;
- _ travaux d'enlèvement de l'amiante;
- _ travailleurs des chaînes;
- _ les transports publics collectifs.

RETRAITE ANTICIPÉE DES TRAVAILLEURS DE NUIT

Travailleurs ayant travaillé un nombre de jours ouvrables au moins égal à n. 64 pour une période d'au moins sept ans des dix dernières années ou pour une période d'au moins la moitié de la vie active.

Période: 2016 - 2026.

Exigence minimale de cotisation: 35 ans.

Âge :

Postés avec 72/77 nuits par an → 62 ans et 7 mois, quota 98.6

Postés avec 64/71 nuits annuelles → 63 ans et 7 mois, quota 99.6

N.B: Les travailleurs de nuit précoces peuvent prendre leur retraite même avec 41 ans et 3 mois de "fenêtre" (vous pouvez prendre votre retraite après 3 mois à partir du moment où vous avez l'âge et les cotisations).

RETRAITE ANTICIPÉE: OPTION FEMME

Exigence de cotisation: 35 ans au plus tard le 31.12.2021.

Âge: 58 ans au 31.12.2021.

Fenêtre mobile: 12 mois (vous pouvez prendre votre retraite après 12 mois à partir du moment où vous remplissez les conditions d'âge et de cotisations).

Calcul des retraites uniquement avec le régime contributif, entré en vigueur le 01.01.1996.

N.B: vous pouvez également bénéficier de la pension anticipée analysée après le 31.12.2021, à condition que les exigences en matière de retraite soient déjà remplies à cette date.

OPTION FEMME 2023

Exigence de cotisation: 35 ans au 31.12.2022

Âge:

a)

- _ 60 ans si sans enfants
- _ 59 ans si avec 1 enfant
- _ 58 ans avec au moins 2 enfants

Seulement si vous êtes une travailleuse qui cohabite et assiste un parent handicapé avec une condition de gravité (art. 3, co. 3, l. n. 104/1992).

b)

- _ 60 ans si sans enfants
- _ 59 ans si avec 1 enfant
- _ 58 ans avec au moins 2 enfants

Seulement si vous êtes une travailleuse avec une réduction de la capacité de travail pour invalidité civile égale ou supérieure à 74%.

c)

- _ 58 ans indépendamment du nombre d'enfants.

Licenciés ou employés d'entreprises pour lesquelles il existe une table de comparaison pour la gestion de la crise de l'entreprise dans la structure pour la crise de l'entreprise.

Date d'entrée en vigueur: 12 mois après l'accomplissement des exigences.

Calcul des retraites uniquement avec le régime contributif, entré en vigueur le 01.01.1996.

SINGE SOCIALE

Allocation économique (allocation) accompagnant la pension de vieillesse certaines catégories dignes de protection.

Âge : 63 ans.

Exigence de cotisation : 30 ou 36 ans.

Montant : La valeur est égale au montant du versement mensuel de la pension calculé au moment de l'accès à l'allocation. La subvention ne peut en aucun cas dépasser **le montant mensuel maximal de €1 500,00 euros bruts**, non réévaluables annuellement.

Conditions:

1) Sans emploi

Âge: 63 ans.

Contribution: 30 ans.

État de chômage après cessation de l'emploi pour licenciement, y compris collectif, démission pour motif valable ou résiliation par consensus dans le cadre de la procédure de conciliation obligatoire. Pour accéder à cette allocation, vous devez avoir épuisé l'intégralité de la période de chômage (Naspi - PRESTATIONS DE CHÔMAGE).

2) Caregivers

Âge : 63 ans.

Contribution : 30 ans.

Les aidants doivent assister, au moment de la demande, depuis au moins six mois, le conjoint ou la personne unie civilement ou un parent de premier degré vivant avec un handicap en situation de gravité (art. 3, co. 3, l. n. 104/1992) ou qui s'occupent d'un parent ou d'un proche de second degré vivant avec lui lorsque les parents ou le conjoint de la personne handicapée en situation de gravité ont atteint l'âge de 70 ans révolus ou sont également atteints de maladies invalidantes ou sont décédés ou manquants

3) Invalides civils

Âge: 63 ans

Contribution: 30 ans

Travailleurs dont la capacité de travail constatée par les commissions compétentes pour la reconnaissance de l'invalidité civile est supérieure ou égale à 74%.

4) Salariés employés dans des activités particulièrement difficiles et risquées

Âge: 63 ans

Cotisation: 36 ans

À la date d'introduction de la demande, ils doivent avoir exercé une ou plusieurs des professions énumérées à l'annexe n° 3 de L. 234/2021 pendant au moins six années au cours des sept dernières années ou pendant au moins sept années au cours des dix dernières années.

- Professeurs d'école primaire, pré-primaire et professions assimilées
- Techniciens de la santé
- Préposés à la gestion des entrepôts et professions assimilés
- Professions qualifiées dans les services de santé et sociaux
- Opérateurs du soin esthétique
- Professions qualifiées dans les services personnels et assimilés
- Artisans, ouvriers qualifiés, agriculteurs
- Conducteurs d'installations et de machines pour l'extraction et le premier traitement des minerais
- Opérateurs d'installations de transformation et de travail à chaud des métaux
- Conducteurs de fours et autres installations pour le travail du verre, de la céramique et des matériaux assimilés
- Conducteurs d'installations de transformation du bois et de fabrication de papier
- Opérateurs de machines et d'installations pour le raffinage du gaz et des produits pétroliers, pour la chimie de base et la chimie fine et pour la fabrication de produits dérivés de la chimie

- Conducteurs d'installations de production d'énergie thermique et de vapeur, de valorisation des déchets et de traitement et de distribution de l'eau
- Conducteurs de broyeurs et malaxeurs
- Conducteurs de fours et d'installations similaires pour le traitement thermique des minerais
- Ouvriers semi-qualifiés de machines fixes pour le travail en série et ouvriers d'assemblage
- Opérateurs de machines fixes dans l'agriculture et l'industrie alimentaire
- Conducteurs de véhicules, de machines mobiles et de levage
- Personnel non qualifié chargé de l'acheminement et de la livraison des marchandises
- Personnel non qualifié dans les services de nettoyage des bureaux, hôtels, navires, restaurants, espaces publics et véhicules
- Porteurs et professions assimilées
- Professions non qualifiées dans l'agriculture, l'entretien des espaces verts, l'élevage, la sylviculture et la pêche
- Professions non qualifiées dans la fabrication, l'extraction de minerais et la construction

Pour les travailleuses, les conditions de cotisation sont réduites de 12 mois par enfant, dans la limite de deux ans maximum. La prestation peut également être demandée avec 28 ans de cotisations (au lieu de 30) ou 34 (au lieu de 36).

TABLEAUX D'AUGMENTATION DE L'ESPÉRANCE DE VIE (prévisionnels)

CONDITIONS D'OBTENTION D'UNE PENSION DE VIEILLESSE DANS LE SYSTÈME MIXTE

Pour les travailleurs ayant travaillé (et donc cotisé)
avant même le 01.01.1996.

An	Travailleurs et travailleuses salariés et non salariés
2023	
2024	
2025	67 ans
2026	
2027	
2028	67 ans et 2 mois
2029	
2030	67 ans et 5 mois
2031	
2032	67 ans et 8 mois
2033	
2034	67 ans et 11 mois
2035	
2036	68 ans et 2 mois
2037	
2038	68 ans et 4 mois
2039	
2040	68 ans et 6 mois
2041	
2042	68 ans et 8 mois
2043	
2044	68 ans et 10 mois
2045	
2046	69 ans
2047	
2048	69 ans et 2 mois
2049	
2050	69 ans et 4 mois
2051	
2052	69 ans et 6 mois
2053	
2054	69 ans et 7 mois
2055	
2056	69 ans et 9 mois
2057	
2058	69 ans et 10 mois
2059	
2060	70 ans

CONDITIONS D'OBTENTION D'UNE PENSION DE VIEILLESSE DANS LE CADRE DU SYSTÈME

Pour les travailleurs ayant travaillé (et donc cotisé)
seulement à partir du 01.01.1996. Si vous avez
accumulé un montant minimum de pension d'au
moins 1,5 fois le montant de l'allocation sociale

An	Travailleurs et travailleuses salariés et non salariés
2023	
2024	
2025	67 ans
2026	
2027	
2028	67 ans et 2 mois
2029	
2030	67 ans et 5 mois
2031	
2032	67 ans et 8 mois
2033	
2034	67 ans et 11 mois
2035	
2036	68 ans et 2 mois
2037	
2038	68 ans et 4 mois
2039	
2040	68 ans et 6 mois
2041	
2042	68 ans et 8 mois
2043	
2044	68 ans et 10 mois
2045	
2046	69 ans
2047	
2048	69 ans et 2 mois
2049	
2050	69 ans et 4 mois
2051	
2052	69 ans et 6 mois
2053	
2054	69 ans et 7 mois
2055	
2056	69 ans et 9 mois
2057	
2058	69 ans et 10 mois
2059	
2060	70 ans

Si vous N'avez PAS accumulé un montant minimum
de pension d'au moins 1,5 fois le montant de
l'allocation sociale, l'âge requis pour accéder à la
pension est de: 71 ans pour 2023 et 2024.

EXIGENCES APPLICABLES À LA RETRAITE ANTICIPÉE DANS LE SYSTÈME COMBINÉ

Ans	Exigence générale (pour les femmes, un an de moins)	Fenêtre flexible	Travailleurs précoces dans des conditions dignes de protection	Fenêtre flexible
Les conditions sont valables pour tous les travailleurs assurés à l'INPS				
2012	42 ans et 1 mois (2188 semaines)			
2013	42 ans et 5 mois (2205 semaines)			
2014			/	/
2015	42 ans et 6 mois (2210 semaines)	non		
2016				
2017	42 ans et 10 mois (2227 semaines)		41 ans (2132 semaines)	non
2018				
2019				
2020				
2021 - 2022	42 ans et 10 mois (2227 semaines)		41 ans (2132 semaines)	
2023 - 2024				
2025 - 2026				
2027 - 2028	43 ans		41 ans et 2 mois	
2029 - 2030	43 ans et 2 mois		41 ans et 4 mois	
2031 - 2032	43 ans et 4 mois		41 ans et 6 mois	
2033 - 2034	43 ans et 6 mois	3 mois après l'acquisition des exigences	41 ans et 8 mois	3 mois après l'acquisition des exigences
2035 - 2036	43 ans et 8 mois		41 ans et 9 mois	
2037 - 2038	43 ans et 9 mois		41 ans et 11 mois	
2039 - 2040	43 ans et 11 mois		42 ans et 1 mois	
2041 - 2042	44 ans et 1 mois		42 ans et 3 mois	
2043 - 2044	44 ans et 3 mois		42 ans et 5 mois	
2045 - 2046	44 ans et 5 mois		42 ans et 7 mois	
2047 - 2048	44 ans et 7 mois		42 ans et 9 mois	
2049 - 2050	44 ans et 9 mois		42 ans et 11 mois	

CONDITIONS D'OBTENTION D'UNE RETRAITE ANTICIPÉE DANS LE SYSTÈME CONTRIBUTIF

Ans	Exigence générale (pour les femmes, un an de moins)	Fenêtre flexible	Ou (hommes et femmes)
Les conditions sont valables pour tous les travailleurs assurés à l'INPS			
2012	42 ans et 1 mois (2188 semaines)		63 ans
2013	42 ans et 5 mois (2205 semaines)		
2014			63 ans et 3 mois
2015	42 ans et 6 mois (2210 semaines)	non	
2016			
2017	42 ans et 10 mois (2227 semaines)		63 ans et 7 mois
2018			
2019			
2020			64 ans
2021 - 2022	42 ans et 10 mois (2227 semaines)		
2023 - 2024			64 ans et 3 mois
2025 - 2026			64 ans et 6 mois
2027 - 2028	43 ans et 1 mois		64 ans et 9 mois
2029 - 2030	43 ans et 4 mois		65 ans
2031 - 2032	43 ans et 5 mois		65 ans et 1 mois
2033 - 2034	43 ans et 7 mois	3 mois après l'acquisition des exigences	65 ans et 3 mois
2035 - 2036	43 ans et 9 mois		65 ans et 5 mois
2037 - 2038	43 ans et 11 mois		65 ans et 7 mois
2039 - 2040	44 ans et 1 mois		65 ans et 9 mois
2041 - 2042	44 ans et 3 mois		65 ans et 11 mois
2043 - 2044	44 ans et 5 mois		66 ans et 1 mois
2045 - 2046	44 ans et 7 mois		66 ans et 3 mois
2047 - 2048	44 ans et 9 mois		66 ans et 5 mois
2049 - 2050	44 ans et 11 mois		66 ans et 7 mois





WANN UND WIE MAN IM JAHR 2023 IN ITALIEN IN RENTE GEHT

Kurzanleitung zur rente für ausländische arbeitnehmer in Italien

WENN SIE IM AUSLAND GEARBEITET HABEN

Nach italienischem Recht sind ausländische Arbeitnehmer auch in Bezug auf die Sozialversicherungsrechte den Italienern gleichgestellt, so dass ausländische Arbeitnehmer in Italien eine Rente erhalten können, wenn sie die Voraussetzungen nach italienischem Recht erfüllen.

Dabei sind die folgenden Situationen zu beachten:

- a. Arbeit in Ländern, die mit Italien bilaterale Abkommen über soziale Sicherheit geschlossen haben (Argentinien, Australien, Brasilien, Kanada, Israel, Kanalinseln und Isle of Man, Mexiko, Länder des ehemaligen Jugoslawien, Fürstentum Monaco, Republik Kap Verde, Korea, San Marino, Heiliger Stuhl, Tunesien, Türkei, Vereinigte Staaten, Uruguay, Venezuela), um Arbeitnehmer zu schützen, die nicht nur in Italien, sondern auch in diesen Ländern beschäftigt waren oder sind;
- b. In EU-Ländern durchgeführte Arbeiten.

In diesen beiden Fällen kann ein ausländischer Arbeitnehmer, der außer in Italien auch in anderen Ländern der Europäischen Union oder in einem vereinbarten Staat gearbeitet hat, für den Anspruch auf eine Rente die entsprechenden Beitragszeiten zusammenrechnen (**internationale Zusammenrechnung**).

Um die Situation zu verdeutlichen, wollen wir ein Beispiel anführen:

Um in Frankreich eine Altersrente zu erhalten, müssen Sie in einigen Fällen mindestens zwanzig Beitragsjahre nachweisen.

Nehmen wir also an, Sie haben 13 Jahre in Bergamo und 7 Jahre in Marseille gearbeitet.

Wenn Frankreich nicht Mitglied der Europäischen Union wäre und kein bilaterales Abkommen mit Italien geschlossen hätte, hätten Sie keinen Anspruch auf eine Rente. Als Mitglied der Europäischen Union haben Sie stattdessen die Möglichkeit, die beiden (italienischen und französischen) Zeiten für den Rentenanspruch zu kumulieren; auf diese Weise erkennen sowohl Italien als auch Frankreich den Anteil des jeweils anderen Landes an Ihren Beiträgen an, behalten aber ihre diesbezügliche Rechtsautonomie.

Mit anderen Worten: Der italienische Sozialversicherungsträger (nachfolgend INPS) zahlt Ihnen eine Rente auf der Grundlage von 13 in Italien gezahlten Beitragsjahren (der Anspruch ergibt sich aus der Kumulierung von 13+7) und

der französische Sozialversicherungsträger zahlt Ihnen eine Leistung auf der Grundlage von 7 in Frankreich gezahlten Beitragsjahren (der Anspruch ergibt sich aus der Kumulierung von 7+13) unter den in Frankreich geltenden Bedingungen.

Wenn Sie hingegen in einem Land gearbeitet haben, das keine bilateralen Sicherheitsabkommen mit Italien unterzeichnet hat, können Sie die in diesen Ländern gezahlten Beitragszeiten leider nicht vereinheitlichen.

ALTERSRENTE

Wenn Sie ein bestimmtes Alter erreichen, können Sie einen Sozialversicherungsscheck erhalten, wenn Sie mindestens einige Jahre lang gearbeitet (und Beiträge gezahlt) haben. Seit 2008 hat die italienische Gesetzgebung auch das "**Zeifenersystem**" eingeführt, so dass Sie ab diesem Zeitpunkt drei Monate später in Rente gehen können, als Sie die Alters- und Beitragsanforderungen erreicht haben.

Je nachdem, wie lange Sie gearbeitet haben und in welchen Jahren Sie Beiträge gezahlt haben, können Sie verschiedene Szenarien haben.

a. (gemischtes System)

Für Arbeitnehmer, die auch vor dem 01.01.1996 gearbeitet (und somit Beiträge gezahlt) haben. Gültigkeitsdauer: 2019 - 2024.

Renteneintrittsalter mit Erhöhung der Lebenserwartung: 67 Jahre.

Erforderliche Mindestbeitragsjahre: 20 Jahre.

b. (beitragsabhängiges System)

Für Arbeitnehmer, die erst seit dem 01.01.1996 gearbeitet (und somit Beiträge gezahlt) haben.

Zeitraum: 2019 - 2024.

Renteneintrittsalter: 67 Jahre.

Beitragszeit: 20 Jahre.

Voraussetzung: Sie müssen eine Mindestrente in Höhe des 1,5-fachen Betrags der Sozialzulage (2023 = 754,90) angesammelt haben. Wenn Ihr Betrag niedriger ist, liegt Fall c) vor.

c. (beitragsabhängiges System)

Für Arbeitnehmer, die erst seit dem 01.01.1996 gearbeitet (und somit Beiträge gezahlt) haben und über keinen Mindestrentenbetrag verfügen (2023 = 754,90 €).

Zeitraum: 2019 –2024

Renteneintrittsalter mit Erhöhung der Lebenserwartung: 71 Jahre.

Mindestbeitragsjahre: 5 Jahre.

VORRUHESTAND

a. (gemischtes System)

(unabhängig vom Alter)

Für Arbeitnehmer, die auch vor dem 01.01.1996 gearbeitet (und somit Beiträge gezahlt) haben. Zeitraum: 2019 -2026.

Beitragsdienstalter:

Frauen - 41 Jahre und 10 Monate;
Männer - 42 Jahre und 10 Monate.

Datum des Inkrafttretens: 3-Monats-Fenster ab Erfüllung der Beitragsvoraussetzungen (Sie können nach 3 Monaten ab Erfüllung der Alters- und Beitragsvoraussetzungen in Rente gehen).

b. (beitragsabhängiges System)

Für Arbeitnehmer, die erst seit dem 01.01.1996 gearbeitet (und somit Beiträge gezahlt) haben.

Zeitraum: 2019 -2024.

Renteneintrittsalter mit Erhöhung der Lebenserwartung: 64 Jahre.

Mindestbeitrag: 20 Jahre.

Voraussetzung: Sie müssen eine Mindestrente von mindestens dem 2,8-fachen des Sozialgeldes (2023 = 1409,15 €) erworben haben.

QUOTE 100 – ANFORDERUNGEN BIS 31.12.2021

Alter: 62 Jahre.

Beitragszeit: 38 Jahre.

Datum des Inkrafttretens: 3-Monats-Fenster ab dem Zeitpunkt, an dem die Voraussetzungen erfüllt sind (Sie können nach 3 Monaten in Rente gehen, wenn Sie die Alters- und Beitragsvoraussetzungen erfüllen).

NB: Diejenigen, die diese Voraussetzungen bis zum 31.12.2021 erfüllt haben, können auch nach dem 31.12.2021 auf das "Quote 100" zugreifen.

QUOTE 102 – ANFORDERUNGEN BIS ZUM 31.12.2022

Alter: 64 Jahre.

Beitragszeit: 38 Jahre.

Datum des Inkrafttretens: 3-Monats-Fenster ab dem Zeitpunkt, an dem die Voraussetzungen erfüllt sind (Sie können nach 3 Monaten in Rente gehen, wenn Sie die Alters- und Beitragsvoraussetzungen erfüllen).

NB: Diejenigen, die diese Voraussetzungen bis zum 31.12.2022 erfüllt haben, können auch nach dem 31.12.2022 das "Quote 102" in Anspruch nehmen.

QUOTE 103 – ANFORDERUNGEN BIS ZUM 31.12.2023

Alter: 62 Jahre.

Beitragszeit: 41 Jahre.

Höchstbetrag der für 2023 zu zahlenden Rente: 2818,70 € brutto pro Monat bis zur Altersrentenanforderung.

Datum des Inkrafttretens: 3-Monats-Fenster ab dem Zeitpunkt, an dem die Voraussetzungen erfüllt sind, nicht vor dem 01.04.2023 (Sie können nach 3

Monaten ab Erfüllung der Alters-und Beitragsanforderungen in Rente gehen, jedoch nicht vor dem 01.04.2023).

VORRUHESTAND FÜR FRÜHREIFE ARBEITNEHMER

Zeitraum: 2019 - 2026.

Beitragsvoraussetzung: 41 Jahre mit mindestens 1 Jahr tatsächlicher Arbeit vor dem 19.

Datum des Inkrafttretens: 3-Monats-Fenster ab dem Zeitpunkt, an dem Sie die Voraussetzungen erfüllen (Sie können nach 3 Monaten ab dem Zeitpunkt, an dem Sie die Alters-und Beitragsvoraussetzungen erfüllen, in Rente gehen).

Bedingungen:

a. Arbeitslose Personen

Arbeitnehmer, die nach Beendigung des Arbeitsverhältnisses aufgrund einer Entlassung, einschließlich einer Massenentlassung, einer Kündigung aus wichtigem Grund oder einer einvernehmlichen Beendigung des Arbeitsverhältnisses arbeitslos sind und mindestens drei Monate lang das Arbeitslosengeld (Naspi) in voller Höhe bezogen haben.

b. Betreuungspersonen

Arbeitnehmer, die zum Zeitpunkt des Rentenanspruchs seit mindestens sechs Monaten einen Ehegatten oder einen Verwandten ersten Grades, der mit einer schwerbehinderten Person zusammenlebt, unterstützen (Artikel 3 Absatz 3, Gesetz Nr. 104/1992) oder Arbeitnehmer, die einen Verwandten oder einen Verwandten zweiten Grades, der mit einer schwerbehinderten Person zusammenlebt, unterstützen, wenn die Eltern oder der Ehepartner der schwerbehinderten Person mindestens 70 Jahre alt sind, oder wenn sie ebenfalls an einer behinderten Krankheit leiden oder tot oder vermisst sind.

c. Zivilinvalide

Arbeitnehmer mit einer von den zuständigen Kommissionen für die Anerkennung der zivilen Invalidität festgestellten Minderung der Erwerbsfähigkeit von 74 % oder mehr.

d. Arbeitnehmer, die schwere oder beschwerliche Arbeiten verrichten

Arbeitnehmer, die die Voraussetzungen für schwere oder beschwerliche Arbeit erfüllen oder die zum Zeitpunkt des Rentenanspruchs mindestens 7 der letzten 10 Jahre oder mindestens 6 der letzten 7 Jahre in einem der folgenden Berufe beschäftigt waren³:

- _ Bergbau-, Bau- und Gebäudewartungspersonal;
- _ Kranführer oder Bediener mobiler Maschinen;
- _ Gerber von Leder und Pelzen;
- _ Zugbegleiter und Zugpersonal;
- _ Lastwagen- und Lkw-Fahrer;
- _ Personal von Krankenpflege- und Hebammenberufen in Krankenhäusern, die im Schichtdienst arbeiten;
- _ Personal, das pflegebedürftige Personen betreut;
- _ Vorschullehrer und Kindergärtnerinnen;
- _ Pförtner, Spediteure und ähnliche;
- _ ungelernetes Reinigungspersonal;
- _ Arbeiter im ökologischen Bereich;
- _ Arbeiter in der Landwirtschaft, Tierzucht und Fischerei;
- _ Fischer in der Küstenfischerei;
- _ Arbeiter in der ersten und zweiten Schmelze von Stahl und Glas, die bei hohen Temperaturen arbeiten;
- _ Seeleute an Bord.

VORRUHESTAND VON ARBEITNEHMERN – ANSTRENGENDE ARBEIT

Zeitraum: 2016 -2026.

Alter: 61 Jahre und 7 Monate Anteil 97,6.

Mindestbeitragsvoraussetzung: 35 Jahre.

Bedingungen:

- _ Arbeit in Tunneln, Steinbrüchen oder Bergwerken;
- _ Arbeit in Steinbrüchen;
- _ Arbeiten in Tunneln;
- _ Arbeiten in Senkkästen;
- _ Arbeiten, die von Tauchern ausgeführt werden;
- _ Arbeiten bei hohen Temperaturen;

³ Anhang. B], Gesetz Nr. 205 vom 27 Dezember 2017

- _ Hohlglasarbeiten;
- _ Arbeiten in geschlossenen Räumen;
- _ Asbestsanierungsarbeiten;
- _ Arbeiten an der Kette;
- _ Tätigkeiten im kollektiven öffentlichen Verkehr.

VORRUHESTAND VON NACTARBEITERN

Arbeitnehmer, die mindestens 64 Arbeitstage während eines Zeitraums von mindestens 7 der letzten 10 Jahre oder während mindestens der Hälfte ihres gesamten Arbeitslebens gearbeitet haben.

Zeitraum: 2016 – 2026.

Mindestbeitragvoraussetzung: 35 Jahre.

Alter:

- Schichtarbeiter mit 72/77 Jahresnächten -> 62 Jahre und 7 Monate, Anteil 98,6

- Schichtarbeiter mit 64/71 Jahresnächten -> 63 Jahre und 7 Monate, Anteil 99,6

NB.: Frühzeitige Nachtarbeiter können auch mit 41 Jahren und 3 Monaten "Zeitfenster" in Rente gehen (Sie können nach 3 Monaten in Rente gehen, wenn Sie die Alters- und Beitragsvoraussetzungen erfüllen).

VORRUHESTAND: OPTION FÜR FRAUEN

Beitragspflicht: 35 Jahren bis zum 31.12.2021.

Alter: 58 Jahren bis zum 31.12.2021.

Gleitendes Zeitfenster: 12 Monate (Sie können nach 12 Monaten in Rente gehen, wenn Sie die Anforderungen an Alter und Beitragsvoraussetzungen erfüllen).

Rentenberechnung nur im Rahmen des beitragsabhängigen Systems, das am 01.01.1996 in Kraft trat.

NB.: Es ist auch möglich, die analysierte Vorruhestandrente nach dem 31.12.2021 zu beziehen, sofern die Voraussetzungen für die Rente zu diesem Zeitpunkt bereits erfüllt waren.

OPTION FÜR FRAUEN 2023

Beitragspflicht: 35 Jahre bis zum 31.12.2022

Alter:

a)

- _ 60 Jahre bei Kinderlosigkeit
- _ 59 Jahre, wenn mit 1 Kind
- _ 58 Jahre, wenn mit mindestens 2 Kindern

Nur wenn Sie eine Arbeitnehmerin sind, die mit einem schwerbehinderten Angehörigen zusammenlebt und diesen unterstützt (Art. 3, Abs. 3, Gesetz Nr. 104/1992).

b)

- _ 60 Jahre bei Kinderlosigkeit
- _ 59 Jahre, wenn mit 1 Kind
- _ 58 Jahre, wenn mit mindestens 2 Kindern

Nur wenn Sie eine Arbeitnehmerin mit einer zivilrechtlich bedingten Erwerbsminderung von 74 % oder mehr sind.

c)

_ 58 Jahre unabhängig von der Anzahl der Kinder.

Entlassene oder Angestellte von Unternehmen, für die ein Runder Tisch für Unternehmenskrisenmanagement bei der Unternehmenskrisenstruktur tätig ist.

Wirksamwerden: 12 Monate nach Entstehen der Ansprüche.

Rentenberechnung nur mit dem beitragsabhängigen System, in Kraft seit 01.01.1996.

«APE SOCIALE» (SOZIALBEIHILFE)

Wirtschaftlicher Zuschuss (Beihilfe), der bestimmte schutzwürdige Gruppen bei der Pensionierung begleitet.

Alter: 63 Jahre.

Beitragspflicht: 30 oder 36 Jahre.

Höhe: Der Betrag entspricht der Höhe der monatlichen Rentenzahlung, die zum Zeitpunkt der Inanspruchnahme der Beihilfe berechnet wird. Die Zulage darf in keinem Fall **einen monatlichen Höchstbetrag von 1500,00 €brutto** überschreiten, der nicht jährlich neu festgesetzt werden kann.

Bedingungen:

1) arbeitslose Personen

Alter: 63 Jahre.

Beitrag: 30 Jahre.

Zustand der Arbeitslosigkeit nach Beendigung des Arbeitsverhältnisses aufgrund von Entlassung einschließlich Massenentlassung, Rücktritt aus wichtigem Grund oder einvernehmliche Beendigung im Rahmen des obligatorischen Schlichtungsverfahrens. Um Anspruch auf diese Leistung zu haben, müssen Sie die gesamte Dauer des Arbeitslosengeldes (Naspi) ausgeschöpft haben.

2) Betreuungspersonen

Alter: 63 Jahre.

Beitrag: 30 Jahre.

Zum Zeitpunkt der Antragstellung müssen die Betreuungspersonen seit mindestens sechs Monaten einen Ehegatten oder Lebenspartner oder einen Verwandten ersten Grades, der mit einer schwerbehinderten Person zusammenlebt, unterstützt haben (Art. 3, Abs. 3, Gesetz Nr. 104/1992) oder müssen sie einen Verwandter oder einen Verwandter zweiten Grades, der mit der schwerbehinderten Person zusammenlebt, unterstützt haben, wenn die Eltern oder der Ehegatte der schwerbehinderten Person 70 Jahre alt sind oder ebenfalls an einer behinderten Krankheit leiden oder tot oder vermisst sind.

3) Zivilinvalide

Alter: 63 Jahre

Beitrag: 30 Jahre

Arbeitnehmer mit einer von den zuständigen Kommissionen für die Anerkennung der zivilen Invalidität festgestellten Erwerbsminderung von mindestens 74 %.

4) Arbeitnehmer, die mit besonders schwierigen und risikoreichen Tätigkeiten beschäftigt sind

Alter: 63 Jahre

Beitrag: 36 Jahre

Sie müssen zum Zeitpunkt der Antragstellung mindestens sechs der letzten sieben Jahre oder mindestens sieben der letzten zehn Jahre in einem oder mehreren der in Anhang Nr. 3 des Gesetzes 234/2021 aufgeführten Berufe tätig gewesen sein.

- Grundschul und Vorschullehrer und verwandte Berufe
- Gesundheitstechniker
- Lagerverwalter und verwandte Berufe
- Qualifizierte Berufe im Gesundheits und Sozialwesen
- Fachkräfte in der Schönheitspflege
- Fachkräfte in persönlichen und verwandten Dienstleistungen
- Handwerker und verwandte Berufe, Facharbeiter, Landwirte

- Anlagen und Maschinenführer im Bergbau und in der Erstverarbeitung von Mineralien
- Anlagenbediener für die Verarbeitung und Warmumformung von Metallen
- Bediener von Öfen und anderen Anlagen für die Verarbeitung von Glas, Keramik und ähnlichen Materialien
- Bediener von Holzverarbeitungs und Papierherstellungsanlagen
- Maschinen und Anlagenführer für die Raffination von Gas und Ölprodukten, für
- Grund und Feinchemikalien und zur Herstellung von chemischen Erzeugnissen
- Anlagenbetreiber für die Erzeugung von Wärmeenergie und Dampf, für die Rückgewinnung von Müll sowie für die Aufbereitung und Verteilung von Wasser
- Betreiber von Mühlen und Zellstofffabriken
- Bediener von Öfen und ähnlichen Anlagen für die thermische Behandlung von Mineralien
- Angelernte Bediener von stationären Serienbearbeitungsmaschinen und Arbeiter für Montagearbeiter
- Bediener von stationären Maschinen in der Landwirtschaft und in der Lebensmittelindustrie
- Fahrer von Fahrzeugen, mobilen Maschinen und Hebezeugen
- Ungelernte Möbelpacker und Lieferpersonal
- Ungelernte Büro -, Hotel -, Schiffs -, Restaurant -, öffentliche Raum und Fahrzeugreinigen
- Öffentliche Bereiche und Fahrzeuge
- Pförtner und verwandte Berufe
- Ungelernte Berufe in der Landwirtschaft, Landschaftspflege, Tierhaltung, Forstwirtschaft und Fischerei
- Ungelernte Arbeitskräfte im verarbeitenden Gewerbe, im Bergbau und im Baugewerbe

Für weibliche Arbeitnehmer wird die Beitragszahlung für jedes Kind um 12 Monate reduziert, bis zu einem Maximum von zwei Jahren. Die Leistung kann auch mit 28 Beitragsjahren (anstelle von 30) oder mit 34 (anstelle von 36) Beitragsjahren in Anspruch genommen werden.

TABELLE DER ERHÖTEN LEBENSERWARTUNG (Prognose)

VORAUSSETZUNGEN FÜR DEN ERHALT EINER ALTERSRENTE IM GEMISCHTEN SYSTEM

Für Arbeitnehmer, die auch vor dem 01.01.1996 gearbeitet (und somit Beiträge gezahlt) haben.

Jahr	Angestellte und Selbständige
2023	
2024	
2025	67 Jahre
2026	
2027	
2028	67 Jahre und 2 Monate
2029	
2030	67 Jahre und 5 Monate
2031	
2032	67 Jahre und 8 Monate
2033	
2034	67 Jahre und 11 Monate
2035	
2036	68 Jahre und 2 Monate
2037	
2038	68 Jahre und 4 Monate
2039	
2040	68 Jahre und 6 Monate
2041	
2042	68 Jahre und 8 Monate
2043	
2044	68 Jahre und 10 Monate
2045	
2046	69 Jahre
2047	
2048	69 Jahre und 2 Monate
2049	
2050	69 Jahre und 4 Monate
2051	
2052	69 Jahre und 6 Monate
2053	
2054	69 Jahre und 7 Monate
2055	
2056	69 Jahre und 9 Monate
2057	
2058	69 Jahre und 10 Monate
2059	
2060	70 Jahre

VORAUSSETZUNGEN FÜR DEN BEZUG EINER ALTERSRENTE IM BEITRAGSABHÄNGIGEN SYSTEM

Für Arbeitnehmer, die erst seit dem 01.01.1996 gearbeitet (und somit Beiträge gezahlt) haben. Wenn Sie einen Mindestrentenbetrag angesammelt haben, der mindestens dem 1,5 fachen des Sozialgeldes entspricht

Jahre	Angestellte und Selbstständige
2023	
2024	
2025	67 Jahre
2026	
2027	
2028	67 Jahre und 2 Monate
2029	
2030	67 Jahre und 5 Monate
2031	
2032	67 Jahre und 8 Monate
2033	
2034	67 Jahre und 11 Monate
2035	
2036	68 Jahre und 2 Monate
2037	
2038	68 Jahre und 4 Monate
2039	
2040	68 Jahre und 6 Monate
2041	
2042	68 Jahre und 8 Monate
2043	
2044	68 Jahre und 10 Monate
2045	
2046	69 Jahre
2047	
2048	69 Jahre und 2 Monate
2049	
2050	69 Jahre und 4 Monate
2051	
2052	69 Jahre und 6 Monate
2053	
2054	69 Jahre und 7 Monate
2055	
2056	69 Jahre und 9 Monate
2057	
2058	69 Jahre und 10 Monate
2059	
2060	70 Jahre

Wenn Sie KEINE Mindestrente in Höhe des 1,5 fachen Betrags der Sozialzulage erworben haben, beträgt das für den Zugang zur Rente erforderliche Alter 71 Jahre für die Jahre 2023 und 2024.

VORAUSSETZUNGEN FÜR DEN VORRUHESTAND NACH DEM GEMISCHTEN SYSTEM

Jahre	Allgemeine Voraussetzung (für Frauen, ein Jahr weniger)	Gleitendes Zeitraum	Frühreife Arbeitnehmer unter besonderen Bedingungen schutzwürdig	Gleitendes Zeitraum
Die Voraussetzungen gelten für alle im INPS versicherten Arbeitnehmer				
2012	42 Jahre und 1 Monat (2188 Wochen)			
2013	42 Jahre und 5 Monate (2205 Wochen)			
2014			/	/
2015	42 Jahre und 6 Monate (2210 Wochen)	Nein		
2016				
2017	42 Jahre und 10 Monate (2227 Wochen)		41 Jahre (2132 Wochen)	Nein
2018				
2019				
2020				
2021 - 2022	42 Jahre und 10 Monate (2227 Wochen)		41 Jahre (2132 Wochen)	
2023 - 2024				
2025 - 2026				
2027 - 2028	43 Jahre		41 Jahre und 2 Monate	
2029 - 2030	43 Jahre und 2 Monate		41 Jahre und 4 Monate	
2031 - 2032	43 Jahre und 4 Monate		41 Jahre und 6 Monate	
2033 - 2034	43 Jahre und 6 Monate	3 Monate nach Erfüllung der Voraussetzungen	41 Jahre und 8 Monate	3 Monate nach Erfüllung der Voraussetzungen
2035 - 2036	43 Jahre und 8 Monate		41 Jahre und 10 Monate	
2037 - 2038	43 Jahre und 9 Monate		41 Jahre und 11 Monate	
2039 - 2040	43 Jahre und 11 Monate		41 Jahre und 1 Monat	
2041 - 2042	44 Jahre und 1 Monat		41 Jahre und 3 Monate	
2043 - 2044	44 Jahre und 3 Monate		41 Jahre und 5 Monate	
2045 - 2046	44 Jahre und 5 Monate		41 Jahre und 7 Monate	
2047 - 2048	44 Jahre und 7 Monate		41 Jahre und 9 Monate	
2049 - 2050	44 Jahre und 9 Monate		41 Jahre und 11 Monate	



VORAUSSETZUNGEN FÜR DEN VORRUHESTAND IM BEITRAGSABHÄNGIGEN SYSTEM

Jahre	Allgemeine Voraussetzung (für Frauen, ein Jahr weniger)	Gleitendes Zeitraum	Oder (sowohl für Männer als auch für Frauen)	
Die Voraussetzungen gelten für alle beim INPS versicherten Arbeitnehmer				
2012	42 Jahre und 1 Monate (2188 Wochen)	Nein	63 Jahre	
2013	42 Jahre und 5 Monate (2205 Wochen)		63 Jahre und 3 Monate	
2014	42 Jahre und 6 Monate (2210 Wochen)		63 Jahre und 7 Monate	
2015			64 Jahre	
2016	42 Jahre und 10 Monate (2227 Wochen)		64 Jahre und 3 Monate	
2017			64 Jahre und 6 Monate	
2018			64 Jahre und 9 Monate	
2019	42 Jahre und 10 Monate (2227 Wochen)		3 Monate nach Erfüllung der Voraussetzungen	65 Jahre
2020				65 Jahre und 1 Monat
2021 - 2022				65 Jahre und 3 Monate
2023 - 2024		65 Jahre und 5 Monate		
2025 - 2026		65 Jahre und 7 Monate		
2027 - 2028		65 Jahre und 9 Monate		
2029 - 2030		66 Jahre		
2031 - 2032		66 Jahre und 1 Monat		
2033 - 2034		66 Jahre und 3 Monate		
2035 - 2036		66 Jahre und 5 Monate		
2037 - 2038	66 Jahre und 7 Monate			
2039 - 2040	66 Jahre und 9 Monate			
2041 - 2042	67 Jahre			
2043 - 2044	67 Jahre und 1 Monat			
2045 - 2046	67 Jahre und 3 Monate			
2047 - 2048	67 Jahre und 5 Monate			
2049 - 2050	67 Jahre und 7 Monate			



CUÁNDO I CÓMO JUBILARSE EN ITALIA en 2023

Breve guía de instrucciones sobre
pensiones para trabajadores
extranjeros en Italia

SI HA TRABAJADO EN EL EXTRANJERO

Según la legislación italiana, los trabajadores extranjeros también son iguales a los italianos en el disfrute de los derechos de seguridad social, por lo que los trabajadores extranjeros pueden recibir una pensión en Italia cuando cumplan los requisitos establecidos por la legislación italiana.

Es necesario destacar las siguientes situaciones:

- a. Trabajo realizado en países que han celebrado convenios bilaterales de seguridad social con Italia (Argentina, Australia, Brasil, Canadá, Israel, Islas del Canal e Isla de Man, México, países de la antigua Yugoslavia, Principado de Mónaco, República de Cabo Verde, Corea, San Marino, Santa Sede, Túnez, Turquía, Estados Unidos, Uruguay, Venezuela) para proteger a los trabajadores que han estado empleados o han trabajado no sólo en Italia, sino también en estos países;
- b. Trabajo realizado en países de la UE.

En estos dos casos, un trabajador extranjero que haya trabajado en otros países de la Unión Europea o en un Estado convenido además de Italia puede, a efectos del derecho a la pensión, sumar los períodos de cotización correspondientes (**totalización internacional**).

Pongamos un ejemplo para aclarar la situación:

En Francia, para obtener una pensión de vejez necesita, en algunos casos, al menos 20 años cotizados.

Supongamos que ha trabajado 13 años en Bérgamo y 7 en Marsella.

Si Francia no formara parte de la Unión Europea y no hubiera celebrado un convenio bilateral con Italia, no tendría derecho a ninguna pensión. Sin embargo, al formar parte de la Unión Europea, tendrá la posibilidad de acumular los dos periodos (italiano y francés) a efectos del derecho a pensión; de este modo, tanto Italia como Francia reconocerán la parte de cotización del otro país, pero conservando su autonomía legislativa en la materia.

En otras palabras, la institución italiana de seguridad social (en adelante INPS) le abonará una pensión en función de los 13 años cotizados en Italia (el derecho se determina por la acumulación de 13+7) y la institución francesa de seguridad social le abonará una prestación en función de los 7 años cotizados

en Francia (el derecho se determina por la acumulación de 7+13) en las condiciones exigidas en Francia.

Si, por el contrario, ha trabajado en un país que no ha firmado acuerdos bilaterales de seguridad con Italia, lamentablemente no podrá unificar los periodos de cotización abonados en estos países.

PENSIÓN DE VEJEZ

Al alcanzar una determinada edad, puede recibir un cheque de la Seguridad Social si ha trabajado (y cotizado) durante al menos varios años. Desde 2008, la legislación italiana también ha introducido el sistema de "**ventanas temporales**", de modo que, a partir de esa fecha, puede jubilarse 3 meses después de haber cumplido los requisitos de edad y cotización.

En función del periodo trabajado y de los años cotizados, se pueden dar distintos supuestos.

a. (sistema mixto)

Para los trabajadores que también hayan trabajado (y, por tanto, cotizado) antes del 01.01.1996.

Periodo de validez: 2019 -2024.

Edad de jubilación con aumento de la esperanza de vida: 67 años.

Años mínimos de cotización exigidos: 20 años.

b. (sistema contributivo)

Para los trabajadores que sólo han trabajado (y, por tanto, cotizado) desde el 01.01.1996.

Periodo: 2019 -2024.

Edad de jubilación: 67 años.

Antigüedad contributiva: 20 años.

Requisito: haber acumulado un importe mínimo de pensión no inferior a 1,5 veces el importe del subsidio social (2023 = 754,90). Si su importe es inferior,

se encuentra en el supuesto c). Requirement: you must have accrued a minimum pension amount of not less than 1.5 times the amount of the social allowance (2023 = 754.90). If your amount is lower, you are in case c).

c. (sistema contributivo)

Para los trabajadores que sólo han trabajado (y, por tanto, cotizado) desde el 01.01.1996 y no tienen un importe mínimo de pensión (2023 = 754,90 euros).

Periodo: 2019 -2024

Edad de jubilación con aumento de la esperanza de vida: 71 años.

Años mínimos de cotización: 5 años.

JUBILACIÓN ANTICIPADA

a. (sistema mixto)

(independientemente de la edad de jubilación)

Para los trabajadores que también hayan trabajado (y, por tanto, cotizado) antes del 01.01.1996.

Periodo: 2019 -2026.

Antigüedad de cotización:

Mujeres - 41 años y 10 meses;

Hombres - 42 años y 10 meses.

Fecha de entrada en vigor: ventana de 3 meses a partir del cumplimiento del requisito de cotización (puede jubilarse transcurridos 3 meses desde que cumpla los requisitos de edad y cotización).

b. (sistema contributivo)

Para los trabajadores que sólo han trabajado (y, por tanto, cotizado) desde el 01.01.1996.

Periodo: 2019 -2024.

Edad de jubilación con aumento de la esperanza de vida: 64 años.

Cotización mínima: 20 años.

Requisito: haber acumulado un importe mínimo de pensión no inferior a 2,8 veces el importe del subsidio social (2023 = 1409,15 euros).

CUOTA 100 – REQUISITOS ANTES DEL 31.12.2021

Edad: 62 años.

Periodo de cotización: 38 años.

Fecha de efectos: ventana de 3 meses a partir del cumplimiento del requisito (puede jubilarse transcurridos 3 meses desde que cumpla los requisitos de edad y cotización).

NB: quienes hayan cumplido estos requisitos antes del 31.12.2021 también podrán acceder a la "Cuota 100" después del 31.12.2021.

CUOTA 102 – REQUISITOS ANTES DEL 31.12.2022

Edad: 64 años.

Periodo de cotización: 38 años.

Fecha de efectos: ventana de 3 meses a partir del cumplimiento del requisito (puede jubilarse transcurridos 3 meses desde que cumpla los requisitos de edad y cotización).

NB: Quienes hayan cumplido estos requisitos antes del 31.12.2022 también podrán acceder a la "Cuota 102" después del 31.12.2022.

CUOTA 103 – REQUISITOS ANTES DEL 31.12.2023

Edad: 62 años.

Periodo de cotización: 41 años.

Pensión máxima pagadera para 2023: 2818,70 euros brutos al mes hasta alcanzar el requisito de pensión de vejez.

Fecha de efectos: ventana de 3 meses a partir del cumplimiento del requisito, no antes del 01.04.2023 (puede jubilarse transcurridos 3 meses desde que

cumpla los requisitos de edad y cotización y, en todo caso, no antes del 01.04.2023).

JUBILACIÓN ANTICIPADA PARA TRABAJADORES PRECOSES

Periodo: 2019 -2026.

Requisito de cotización: 41 años con al menos 1 año de trabajo efectivo antes de los 19 años. Fecha de efecto: ventana de 3 meses a partir del cumplimiento de los requisitos (puede jubilarse transcurridos 3 meses desde que cumpla los requisitos de edad y cotización).

Condiciones:

a. desempleados

Trabajadores en situación de desempleo tras la extinción de la relación laboral por despido, incluido el despido colectivo, dimisión por causa justificada o extinción consentida y que han completado íntegramente su prestación por desempleo (Naspi) durante al menos 3 meses.

b. cuidadores

Los trabajadores que, en el momento de solicitar la jubilación y durante al menos 6 meses, hayan prestado asistencia a un cónyuge o a un familiar de primer grado que conviva con una persona gravemente discapacitada (art. 3, apdo. 3, l.n. 104/1992), o a un familiar de segundo grado o consanguíneo, si los padres o el cónyuge de la persona discapacitada en situación de gravedad han alcanzado la edad de 70 años o también están afectados por enfermedades invalidantes o han fallecido o desaparecido.

c. Inválidos civiles

Trabajadores con una capacidad de trabajo reducida constatada por las comisiones competentes para el reconocimiento de la invalidez civil superior o igual al 74 %.

d. Personas empleadas en tareas pesadas o extenuantes

Los trabajadores por cuenta ajena que reúnan las condiciones para realizar trabajos pesados o que hayan ejercido, en el momento de solicitar la jubilación, durante al menos 7 de los últimos 10 años, o al menos 6 de los últimos 7 años, uno de los siguientes trabajos⁴:

- _ Trabajadores de la minería, la construcción y el mantenimiento de edificios;
- _ operadores de grúas o máquinas móviles;
- _ curtidores de pieles y cueros;
- _ conductores y personal de trenes
- _ conductores de camiones;
- _ personal de las profesiones de enfermería y matrona de hospitales que trabajen por turnos;
- _ trabajadores de cuidados personales de personas dependientes;
- _ maestros de preescolar y de guardería;
- _ porteros, transportistas de mercancías y similares;
- _ personal de limpieza no cualificado;
- _ trabajadores ecológicos;
- _ Trabajadores de la agricultura, la ganadería y la pesca;
- _ pescadores en la pesca costera;
- _ trabajadores de la siderurgia de primera y segunda fusión y trabajadores del vidrio que realizan trabajos a altas temperaturas;
- _ marinos embarcados.

JUBILACION ANTICIPADA DE LOS TRABAJADORES – TRABAJOS EXTENUANTES

Periodo: 2016 -2026.

Edad: 61 años y 7 meses cuota 97,6.

Cotización mínima exigida: 35 años.

Condiciones:

- _ trabajar en túneles, canteras o minas;
- _ trabajo en canteras;
- _ trabajo en túneles;
- _ trabajos en cajones aéreos;

⁴ Anexo. B], l.27 diciembre 2017, n.º 205.

- _ trabajos realizados por buzos;
- _ trabajos a altas temperaturas;
- _ trabajos en vidrio hueco;
- _ trabajos realizados en espacios confinados;
- _ trabajos de retirada de amianto;
- _ trabajos en cadena;
- _ actividades de transporte público colectivo.

JUBILACIÓN ANTICIPADA DE LOS TRABAJADORES NOCTURNOS

Trabajadores que hayan trabajado no menos de 64 días laborables durante un periodo no inferior a 7 de los últimos 10 años o durante un periodo no inferior a la mitad de toda su vida laboral.

Periodo: 2016 -2026.

Cotización mínima exigida: 35 años.

Edad:

- Trabajadores por turnos con 72/77 noches anuales → 62 años y 7 meses, cuota 98,6
- Trabajadores por turnos con 64/71 noches anuales → 63 años y 7 meses, cuota 99,6

NB.: Los trabajadores nocturnos anticipados también pueden jubilarse con 41 años y 3 meses de "ventana" (puede jubilarse transcurridos 3 meses desde que cumpla los requisitos de edad y cotización).

JUBILACIÓN ANTICIPADA: OPCIÓN PARA MUJER

Requisito de cotización: 35 años hasta el 31.12.2021.

Edad: 58 años hasta el 31.12.2021.

Ventana temporal: 12 meses (puede jubilarse transcurridos 12 meses desde que cumpla los requisitos de edad y cotización).

Cálculo de la pensión sólo con el sistema contributivo, en vigor desde el 01.01.1996.

NB: También es posible acceder a la pensión anticipada analizada con posterioridad al 31.12.2021 siempre que los requisitos de pensión ya estuvieran presentes en dicha fecha.

OPCIÓN PARA MUJER 2023

Requisito de cotización: 35 años hasta el 31.12.2022

Edad:

a)

- _ 60 años si no tiene hijos
- _ 59 años si con 1 hijo
- _ 58 años si tiene al menos 2 hijos

Sólo si es una trabajadora que convive con un familiar gravemente discapacitado y le presta asistencia (art. 3, apdo. 3, ley núm. 104/1992).

b)

- _ 60 años si no tiene hijos
- _ 59 años si con 1 hijo
- _ 58 años si tiene al menos 2 hijos

Sólo si es unatrabajadora con una capacidad de trabajo reducida por incapacidad civil igual o superior al 74 %.

c)

- _ 58 años, independientemente del número de hijos.

Desempleadas o empleadas de empresas para las que esté activa una mesa redonda para la gestión de crisis en la estructura de crisis de la empresa.

Fecha de entrada en vigor: 12 meses a partir del cumplimiento de los requisitos.

Cálculo de la pensión únicamente con el sistema contributivo, en vigor desde el 01.01.1996.

«APE SOCIALE» (SUBSIDIO SOCIAL)

Subvención económica (subsidio) que acompaña a determinadas categorías merecedoras hasta la jubilación por vejez.

Edad: 63 años.

Requisito de cotización: 30 o 36 años.

Importe: El valor es igual al importe de la mensualidad de la pensión calculada en el momento de acceder al subsidio. La asignación no puede, en ningún caso, superar **un importe mensual máximo de 1500,00 euros brutos**, no revalorizables anualmente.

Condiciones:

1) Desempleados

Edad: 63 años.

Cotización: 30 años.

Estado de desempleo tras la extinción de la relación laboral por despido, incluido el despido colectivo, la dimisión por causa justificada o la extinción consentida en el marco del procedimiento de conciliación obligatoria. Para tener derecho a esta prestación es necesario haber agotado la totalidad del periodo de desempleo (Naspi)..

2) Cuidadores

Edad: 63 años.

Cotización: 30 años.

Los cuidadores, en el momento de la solicitud, deben haber cuidado durante al menos seis meses a un cónyuge o pareja de hecho o a un familiar de primer grado que conviva con una persona discapacitada en situación de gravedad (art. 3, apdo. 3, ley núm. 104/1992) o que asistan a un familiar de segundo grado o consanguíneo, conviviente, si los padres o el cónyuge de la persona discapacitada en situación de gravedad tienen más de 70 años o también están afectados por patologías discapacitantes o han fallecido o están desaparecidos.

3) Inválidos civiles

Edad: 63 años

Cotización: 30 años

Trabajadores con capacidad laboral reducida constatada por las comisiones competentes para el reconocimiento de la invalidez civil superior o igual al 74 %.

4) Empleados en actividades especialmente difíciles y arriesgadas

Edad: 63 años

Cotización: 36 años

En la fecha de solicitud, deben haber trabajado en una o varias de las profesiones que figuran en el anexo n° 3 de la Ley 234/2021 durante al menos seis años en los últimos siete años o durante al menos siete años en los últimos diez años.

- Profesores de enseñanza primaria y preescolar y profesiones afines
- Técnicos sanitarios
- Gestión de almacenes y profesiones afines
- Profesiones cualificadas de los servicios sanitarios y sociales
- Cuidadores estéticos
- Profesiones cualificadas de servicios personales y asimilados
- Artesanos y profesiones afines, agricultores
- Operadores de instalaciones y maquinaria para la extracción y primera transformación de minerales
- Operadores de instalaciones para la transformación y el trabajo en caliente de metales
- Operadores de hornos y otras instalaciones para la transformación de vidrio, cerámica y materiales asimilados
- Operadores de instalaciones de transformación de la madera y fabricación de papel
- Operadores de instalaciones y maquinaria de refinado de gas y productos petrolíferos, química básica y fina y fabricación de productos químicos derivados

- Operadores de instalaciones para la producción de energía térmica y vapor, para la recuperación de residuos y para el tratamiento y la distribución de agua
- Operadores de molinos y fábricas de pasta de papel
- Conductores de hornos y plantas similares para el tratamiento térmico de minerales
- Operadores semicualificados de maquinaria de transformación en serie fija y montadores
- Operadores de máquinas fijas en la agricultura y la industria alimentaria
- Conductores de vehículos, maquinaria móvil y de elevación
- Personal no cualificado de mudanzas y reparto
- Personal no cualificado de limpieza de oficinas, hoteles, barcos, restaurantes, espacios públicos y vehículos
- Porteros y profesiones afines
Ocupaciones no cualificadas en agricultura, jardinería, ganadería, silvicultura y pesca
- Ocupaciones no cualificadas en la industria manufacturera, la minería y la construcción

Para las trabajadoras, existe una reducción de los requisitos de c For female workers, there is a reduction in contribution requirements equal to 12 months for each child, up to a maximum of two years. The benefit can also be claimed with 28 years of contributions (instead of 30) or 34 (instead of 36).

TABLA DE AUMENTO DE LA EXPECTATIVIDAD DE VIDA (previsión)

REQUISITOS PARA PERCIBIR UNA PENSIÓN DE VEJEZ EN EL SISTEMA MIXTO

Para los trabajadores que también trabajaban (y por tanto cotizaban) antes del 01.01.1996.

Año	Trabajadores por cuenta ajena y por cuenta propia
2023	
2024	
2025	67 años
2026	
2027	67 años y 2 meses
2028	
2029	67 años y 5 meses
2030	
2031	67 años y 8 meses
2032	
2033	67 años y 11 meses
2034	
2035	68 años y 2 meses
2036	
2037	68 años y 4 meses
2038	
2039	68 años y 6 meses
2040	
2041	68 años y 8 meses
2042	
2043	68 años y 10 meses
2044	
2045	69 años
2046	
2047	69 años y 2 meses
2048	
2049	69 años y 4 meses
2050	
2051	69 años y 6 meses
2052	
2053	69 años y 7 meses
2054	
2055	69 años y 9 meses
2056	
2057	69 años y 10 meses
2058	
2059	70 años
2060	

REQUISITOS PARA OBTENER UNA PENSIÓN DE VEJEZ EN EL SISTEMA CONTRIBUTIVO

Para los trabajadores que sólo han trabajado (y, por tanto, cotizado) desde el 01.01.1996. Si ha acumulado un importe de pensión mínima no inferior a 1,5 veces el importe del subsidio social.

Año	Trabajadores por cuenta ajena y por cuenta propia
2023	
2024	
2025	67 años
2026	
2027	67 años y 2 meses
2028	
2029	67 años y 5 meses
2030	
2031	67 años y 8 meses
2032	
2033	67 años y 11 meses
2034	
2035	68 años y 2 meses
2036	
2037	68 años y 4 meses
2038	
2039	68 años y 6 meses
2040	
2041	68 años y 8 meses
2042	
2043	68 años y 10 meses
2044	
2045	69 años
2046	
2047	69 años y 2 meses
2048	
2049	69 años y 4 meses
2050	
2051	69 años y 6 meses
2052	
2053	69 años y 7 meses
2054	
2055	69 años y 9 meses
2056	
2057	69 años y 10 meses
2058	
2059	70 años
2060	

Si NO ha acumulado un importe mínimo de pensión no inferior a 1,5 veces el importe del subsidio social, la edad requerida para acceder a la pensión es de 71 años para 2023 y 2024.

REQUISITOS PARA LA JUBILACIÓN ANTICIPADA EN EL SISTEMA MIXTO

Años	Requisito general (para las mujeres, un año menos)	Ventana temporal	Trabajadores precoces en condiciones específicas mercedores de protección	Ventana temporal
Los requisitos se aplican a todos los trabajadores asegurados en el INPS				
2012	42 años y 1 mes (2188 semanas)			
2013	42 años y 5 meses (2205 semanas)			
2014	42 años y 6 meses (2210 semanas)		/	/
2015		no		
2016				
2017	42 años y 10 meses (2227 semanas)		41 años (2132 semanas)	no
2018				
2019				
2020				
2021 - 2022	42 años y 10 meses (2227 semanas)		41 años (2132 semanas)	
2023 - 2024				
2025 - 2026				
2027 - 2028	43 años		41 años y 2 meses	
2029 - 2030	43 años y 2 meses		41 años y 4 meses	
2031 - 2032	43 años y 4 meses	3 meses después del cumplimiento de los requisitos	41 años y 6 meses	3 meses después del cumplimiento de los requisitos
2033 - 2034	43 años y 6 meses		41 años y 8 meses	
2035 - 2036	43 años y 8 meses		41 años y 10 meses	
2037 - 2038	43 años y 9 meses		41 años y 11 meses	
2039 - 2040	43 años y 11 meses		42 años y 1 mes	
2041 - 2042	44 años y 1 mes		42 años y 3 meses	
2043 - 2044	44 años y 3 meses		42 años y 5 meses	
2045 - 2046	44 años y 5 meses		42 años y 7 meses	
2047 - 2048	44 años y 7 meses		42 años y 9 meses	
2049 - 2050	44 años y 9 meses		42 años y 11 meses	

REQUISITOS PARA LA JUBILACIÓN ANTICIPADA EN EL SISTEMA CONTRIBUTIVO

Años	Requisito general (para las mujeres, un año menos)	Ventana temporal	O (tanto hombres como mujeres)
Los requisitos se aplican a todos los trabajadores asegurados en el INPS			
2012	42 a ños y 1 mes (2188 semanas)		63 años
2013	42 a ños y 5 meses (2205 semanas)		
2014			63 años y 3 meses
2015	42 a ños y 6 meses (2210 semanas)	no	
2016			
2017	42 a ños y 10 meses (2227 semanas)		63 años y 7 meses
2018			
2019			
2020			64 años
2021 - 2022	42 a ños y 10 meses (2227 semanas)		
2023 - 2024			64 años y 3 meses
2025 - 2026			64 años y 6 meses
2027 - 2028	43 a ños y 1 mes		64 años y 9 meses
2029 - 2030	43 a ños y 4 meses		65 años
2031 - 2032	43 a ños y 5 meses		65 años y 1 mes
2033 - 2034	43 a ños y 7 meses	3 meses después del cumplimiento de los requisitos	65 años y 3 meses
2035 - 2036	43 a ños y 9 meses		65 años y 5 meses
2037 - 2038	43 a ños y 11 meses		65 años y 7 meses
2039 - 2040	44 a ños y 1 mes		65 años y 9 meses
2041 - 2042	44 a ños y 3 meses		65 años y 11 meses
2043 - 2044	44 a ños y 5 meses		66 años y 1 mes
2045 - 2046	44 a ños y 7 meses		66 años y 3 meses
2047 - 2048	44 a ños y 9 meses		66 años y 5 meses
2049 - 2050	44 a ños y 11 meses		66 años y 7 meses



КОЛИ І ЯК ВИЙТИ НА ПЕНСІЮ В ІТАЛІЇ у 2023 році

Короткий посібник з питань
пенсійного забезпечення для
іноземних працівників в італії

ЯКЩО ВИ ПРАЦЮВАЛИ ЗА КОРДОНОМ

Чинне італійське трудове законодавство передбачає рівні права у сфері соціального забезпечення італійським та іноземним працівникам. На підставі цього іноземні працівники можуть отримувати пенсійні виплати в Італії за умови виконання вимог, встановлених італійським законодавством.

Виділимо такі ключові моменти:

- а. Регулювання пенсійного забезпечення працівників, що працювали в країнах, з якими Італією укладено двосторонні угоди про соціальне забезпечення (Аргентина, Австралія, Бразилія, Канада, Ізраїль, Нормандські острови та острів Мен, Мексика, країни колишньої Югославії, Князівство Монако, Республіка Кабо-Верде, Корея, Сан-Маріно, Ватикан, Туніс, Туреччина, Сполучені Штати, Уругвай, Венесуела), з метою захисту тих працівників, які мали соціально-трудові відносини або працювали не лише в Італії, а й у названих країнах;
- б. Регулювання пенсійного забезпечення працівників, які працювали в країнах Євросоюзу.

У цих двох випадках іноземний працівник, який працював в інших країнах Європейського Союзу або в країні, з якою укладено угоду, а також в Італії, з метою пенсійного забезпечення має право додавати відповідні періоди страхових внесків (міжнародне додавання страхового стажу).

Для кращого розуміння вказаних вимог наведемо такий приклад:

У Франції для отримання пенсії за віком потрібно щонайменше двадцять років сплати внесків.

Приміром, особа працювала 13 років у Бергамо та 7 років у Марселі.

Якби Франція не була частиною Європейського Союзу і не уклала двосторонню угоду про соціальне забезпечення з Італією, така особа не мала би права на жодну пенсію. Будучи частиною Європейського Союзу, така особа, натомість, матимете можливість поєднати ці два періоди сплати страхових внесків (італійський та французький) для отримання права на пенсійне забезпечення. Таким чином і Італія, і Франція визнають страховий внесок з іншої країни, зберігаючи свою законодавчу автономію в цьому питанні.

Інакше кажучи, італійський Національний інститут соціального забезпечення (італ. Istituto nazionale della previdenza sociale) (надалі INPS) виплачуватиме вам пенсію на основі 13 років внесків, сплачених в Італії (право визначається накопиченням 13+7), а французька установа соціального забезпечення виплачуватиме пенсію на основі 7 років внесків, сплачених у Франції (право визначається накопиченням 7+13) відповідно до умов, необхідних у Франції.

Однак, якщо особа працювала в країні, яка не підписала двосторонніх угод про соціальне забезпечення з Італією, на жаль, ця особа не може поєднати періоди сплати внесків у цих країнах.

ПЕНСІЙНЕ ЗАБЕЗПЕЧЕННЯ ЗА ВІКОМ

Коли ви досягнете певного віку, ви можете претендувати на отримання пенсійного забезпечення, якщо ви працювали (і сплачували внески) принаймні декілька років. З 2008 року італійське законодавство також запровадило систему «вікон», згідно з якою з цієї дати ви можете вийти на пенсію на 3 місяці пізніше, ніж досягли віку та вимог щодо сплати внесків.

Залежно від періоду роботи та років сплати внесків, у вас можуть бути різні сценарії.

а. (змішана система)

Для працівників, які працювали (і, отже, сплачували внески) до 01.01.1996р.

Термін дії: 2019 – 2024 роки.

Пенсійний вік при підвищеній тривалості життя: 67 років.

Мінімальний необхідний стаж для сплати внесків: 20 років.

б. (система внесків)

Для працівників, які працювали (і, отже, сплачували внески) лише з 01.01.1996р.

Період: 2019 – 2024 роки.

Пенсійний вік: 67 років.

Вимоги до періоду внесків: 20 років.

Вимога: ви повинні накопичити суму для мінімальної пенсії не меншу ніж 1,5 розміру соціальної допомоги (2023 = 754,90). Якщо ваша сума нижча, ви знаходитесь у випадку с).

с. (система внесків)

Для працівників, які працювали (і, отже, сплачували внески) лише з 01.01.1996 р. і не мають мінімальної пенсії (2023 р. = 754,90 євро).

Період: 2019 – 2024 роки

Пенсійний вік при підвищеній тривалості життя: 71 рік.

Мінімальний страховий стаж: 5 років.

ДОЧАСНИЙ ВИХІД НА ПЕНСІЮ

а. (змішана система)

(незалежно від віку)

Для працівників, які працювали (і, отже, сплачували внески) до 01.01.1996 р.

Період: 2019 – 2026 роки.

Вимоги до періоду внесків:

Жінки – 41 рік 10 місяців;

Чоловіки – 42 роки 10 місяців.

Дата набрання чинності: 3-місячне «вікно» після досягнення вимоги щодо сплати внесків (ви можете вийти на пенсію через 3 місяці після того, як ви досягнете вимог щодо віку та внесків).

б. (система внесків)

Для працівників, які працювали (і, отже сплачували внески) лише з 01.01.1996р.

Період: 2019 – 2024 роки.

Пенсійний вік при підвищеній тривалості життя: 64 роки.

Мінімальний період внесків: 20 років.

Вимога: ви повинні накопичити суму для мінімальної пенсії не меншу ніж 2,8 розміру соціальної допомоги (2023 = €1409,15).

КВОТА 100 – вимоги до 31.12.2021

Вік: 62 роки.

Внесковий стаж: 38 років.

Дата набрання чинності: «вікно» через 3 місяці після виконання вимоги (ви можете вийти на пенсію через 3 місяці після того, як ви досягнете вимог щодо віку та внесків).

Зверніть увагу: ті, хто досяг цих вимог до 31.12.2021, можуть отримати доступ до т.зв. «Квоти 100» навіть після 31.12.2021.

КВОТА 102 – вимоги до 31.12.2022

Вік: 64 роки.

Вимоги до періоду внесків: 38 років.

Дата набрання чинності: «вікно» через 3 місяці після виконання вимоги (ви можете вийти на пенсію через 3 місяці після того, як ви досягнете вимог щодо віку та внесків).

Зверніть увагу: ті, хто досяг цих вимог до 31.12.2022, можуть отримати доступ до т.зв. «Квоти 102» навіть після 31.12.2022.

КВОТА 103 – вимоги до 31.12.2023

Вік: 62 роки.

Вимоги до періоду внесків: 41 рік.

Максимальний розмір пенсії, що виплачується на 2023 рік: 2818,70 євро бруто на місяць до досягнення віку, встановленого для призначення пенсії за віком.

Дата набрання чинності: 3-місячне «вікно» з моменту виконання вимоги, не раніше 04.01.2023 (ви можете вийти на пенсію через 3 місяці після того, як ви досягнете вимог щодо віку та внесків, і в жодному разі не раніше 04.01.2023).

ДОЧАСНІЙ ВИХІД НА ПЕНСІЮ ДЛЯ ТИХ, ХТО ПРАЦЮВАВ БУДУЧИ НЕПОВНОЛІТНІМ

Період: 2019 – 2026 роки.

Вимоги до періоду внесків: 41 рік із принаймні 1 роком повноцінного працевлаштування до досягнення 19-річчя

Дата набрання чинності: 3-місячне «вікно» з моменту виконання вимог (ви можете вийти на пенсію через 3 місяці після того, як ви досягнете вимог щодо віку та внесків).

Умови:

a. безробітний

Працівники, які перебувають у стані безробіття після припинення трудових відносин через звільнення, включаючи колективне звільнення, звільнення з поважної причини або звільнення за власним бажанням, і які повністю отримують допомогу з безробіття, на яку вони мають право (згідно з Новим соціальним страхуванням працевлаштованих осіб (NASPI)) протягом щонайменше 3 місяців.

b. опікун або працівник по догляду

Працівники, які на момент подання заяви про вихід на пенсію протягом принаймні 6 місяців допомагають своїй дружині або родичу першого ступеня споріднення, із серйозною інвалідністю (ст. 3, частина 3, закону № 104/1992) та проживають разом, або родичу другого ступеня споріднення та проживають разом, якщо батьки або чоловік/дружина особи з серйозною інвалідністю досягли 70-річного віку або також мають патології, що призводять до інвалідності, або померли чи зникли безвісти.

с. цивільні інваліди

Працівники зі зниженням працездатності, встановленим уповноваженими комісіями з визнання інвалідності понад 74 %.

... продовження на наступній сторінці

d. робота із шкідливими, важкими умовами і за особливий характер праці

Працівники, які відповідають умовам важкої роботи або які на момент виходу на пенсію виконували одну з наступних видів діяльності принаймні 7 з останніх 10 років або принаймні 6 з останніх 7⁵:

- _ працівники гірничодобувної промисловості, будівництва та ремонту будівель;
- _ оператори кранів або мобільних механізмів;
- _ дубильники шкіри та хутра;
- _ провідники поїздів та персонал;
- _ водії великогазових та вантажних автомобілів;
- _ медперсонал стаціонарів, сестринсько-акушерський персонал із позмінною організацією роботи;
- _ персонал, що надає персональну допомогу особам, які опинилися в умовах несамоокупності;
- _ вихователі дитячих садків та вихователі дитячих дошкільних закладів;
- _ вантажники, відповідальні за переміщення товарів тощо;
- _ некваліфікований персонал, призначений для клінінгових послуг;
- _ екологічні оператори;
- _ працівники сільського господарства, тваринництва та рибальства;
- _ прибережні рибалки;
- _ працівники першої та другої сталеплавильних секцій і склоробники, які працюють при високих температурах;
- _ моряки піднялися на борт.

ДОЧАСНІЙ ВИХІД ПРАЦЮЮЧИХ НА ПЕНСІЮ – ВАЖКА РОБОТА

Період: 2016 – 2026 роки.

⁵ 1 ЗАКОН 27 грудня 2017 р., н. 205.

Вік: 61 рік 7 місяців, квота 97,6.

Вимоги до мінімального періоду внесків: 35 років.

Умови:

- _ робота в тунелях, кар'єрах або шахтах;
- _ робота в кар'єрах;
- _ робота в тунелях;
- _ робота в камерах стисненого повітря;
- _ роботи водолазів;
- _ робота при високих температурах;
- _ обробка порожнистого скла;
- _ роботи, що проводяться в замкнених просторах;
- _ роботи з видалення азбесту;
- _ робітники, які працюють на лініях серійного виробництва;
- _ діяльність колективного громадського транспорту.

ДОЧАСНІЙ ВИХІД НА ПЕНСІЮ НІЧНИХ ПРАЦІВНИКІВ

Працівники, які відпрацювали кількість робочих днів не менше п. 64 протягом не менше 7 років з останніх 10 або за період, що дорівнює не менше половини всього трудового стажу.

Період: 2016 – 2026 роки.

Вимоги до мінімального періоду внесків: 35 років.

Вік:

- позмінні працівники з 72/77 ночами на рік → 62 роки 7 місяців, квота 98,6
- позмінні працівники з 64/71 ночами на рік → 63 роки 7 місяців, квота 99,6

Зверніть увагу: нічні працівники, які працювали до досягнення повноліття, можуть вийти на пенсію навіть у 41 рік плюс 3-місячне «вікно» (ви можете вийти на пенсію через 3 місяці після того, як досягнете вимог щодо віку та сплати внесків).

ДОЧАСНІЙ ВИХІД НА ПЕНСІЮ ДЛЯ ЖІНОК

Вимоги до періоду внесків: 35 років до 31.12.2021.

Вік: 58 років на 31.12.2021.

Дата набрання чинності: «вікно» у 12 місяців (ви можете вийти на пенсію через 12 місяців після досягнення вказаного віку та вимог щодо сплати внесків).

Розрахунок пенсії тільки за системою внесків, яка набула чинності з 01.01.1996р.

Зверніть увагу: отримати доступ до аналізованої дострокової пенсії можна навіть після 31.12.2021 за умови, що вимоги до пенсії вже були виконані на цю дату.

ВИХІД НА ПЕНСІЮ ДЛЯ ЖІНОК У 2023 РОЦІ

Вимоги до періоду внесків: 35 років до 31.12.2022

Вік:

a)

- _ 60 років без дітей
- _ 59 років за наявності 1 дитини
- _ 58 років, якщо є принаймні 2 дітей

Лише якщо ви є працівницею, яка проживає та допомагає родичу-інваліду з тяжким захворюванням (ст. 3, частина 3, закон № 104/1992).

b)

- _ 60 років без дітей
- _ 59 років за наявності 1 дитини
- _ 58 років, якщо є принаймні 2 дітей

Лише якщо ви є працівницею зі зниженням працездатності внаслідок цивільної інвалідності, що дорівнює або перевищує 74%.

c)

_ 58 років незалежно від кількості дітей.

Звільнені або прийняті на роботу в компаніях, для яких у кризовій ситуації у структурі компанії діє стіл для обговорення питань управління кризою компанії.

Дата набрання чинності: 12 місяців з моменту виконання вимог.

Розрахунок пенсії тільки за системою внесків, яка набула чинності з 01.01.1996р.

ПЕНСІЙНИЙ АВАНС — ЦЕ ЕКОНОМІЧНА ДОПОМОГА, ЯКУ ВИПЛАЧУЄ ДЕРЖАВА ТА ВИПЛАЧУЄ INPS ОСОБАМ ІЗ ОСОБЛИВИМИ УМОВАМИ ПРАЦІ.

Економічна субсидія (допомога), що супроводжує пенсію за віком окремим категоріям, які заслуговують на захист.

Вік: 63 роки.

Вимоги до періоду внесків: 30 або 36 років.

Сума субсидії: становить розмір місячного пенсійного внеску, розрахованого на момент отримання доступу до самої допомоги. Субсидія ні в якому разі не може перевищувати максимальну місячну суму 1500,00 євро брутто, яка не перераховується щорічно.

Умови:

1) безробітні

Вік: 63 роки.

Вимоги до періоду внесків: 30 років.

Стан безробіття після припинення трудових відносин у зв'язку зі звільненням, у тому числі колективним, звільненням за поважною причиною або звільненням за власним бажанням в рамках обов'язкової примірної процедури. Щоб отримати цю субсидію, ви повинні повністю вичерпати весь період безробіття (NASPI).

2) опікун або працівник по догляду

Вік : 63 роки.

Вимоги до періоду внесків: 30 років.

На момент подання запиту особа, яка здійснює догляд, повинна надавати допомогу подружжю або особі, яка перебуває у цивільному партнерстві, або родичу першого ступеня споріднення з серйозними вадами здоров'я, з яким проживають, принаймні шість місяців (ст. 3, п. 3, закон № 104/ 1992) або особа, яка надає допомогу родичу або родичу другого ступеня споріднення, співмешканцю, якщо батьки або чоловік (дружина) особи з тяжкою інвалідністю досягли сорока років або також уражені патологіями, що призводять до інвалідності, або померли чи пропали безвісти.

3) Інваліди

Вік: 63 роки

Вимоги до періоду внесків: 30 років

Працівники зі зниженням працездатності, встановленим уповноваженими комісіями для визнання цивільної інвалідності більше або рівним 74%

... продовження на наступній сторінці

4) Працівники, зайняті в особливо важких і ризикованих видах діяльності

Вік: 63 роки

Вимоги до періоду внесків: 36 років

На дату подання заяви вони повинні працювати на одній або декількох професіях, що містяться в додатку № 3 Закону 234/2021 принаймні шість років за останні сім або не менше семи років за останні десять років.

- Вчителі початкової та дошкільної школи та подібні професії

- Медичні техніки
- Складські працівники та подібні професії
- Кваліфіковані професії в галузі охорони здоров'я та соціальних послуг
- Оператори салонів краси
- Кваліфіковані професії в особистих та аналогічних послугах
- Ремісники, робітники-спеціалісти, фермери
- Оператори установок і обладнання для видобутку та початкової обробки корисних копалин
- Оператори установок для перетворення та гарячої обробки металів
- Оператори печей та інших установок для обробки скла, кераміки та інших подібних матеріалів
- Оператори установок для обробки деревини та виробництво паперу
- Оператори машин і установок для переробки газу та нафтопродуктів, для основної та тонкої хімії та для виробництва продуктів, отриманих з хімічних речовин
- Оператори установок для виробництва теплової енергії та пари, для відпрацювання відходів, для очищення та розподілу води
- Оператори млинів і змішувачів
- Оператори печей і подібних установок для термічної обробки мінералів
- Робітники напівкваліфікованих операторів стаціонарного обладнання для масового виробництва та монтажні робітники
- Оператори стаціонарного обладнання в сільському господарстві та харчовій промисловості
- Водії транспортних засобів, мобільного та підйомного обладнання
- Некваліфікований персонал, відповідальний за переміщення та доставку товарів
- Персонал, який не має кваліфікації, задіяний для прибирання офісів, готелів, кораблів, ресторанів, громадських місць і транспортних засобів
- Носильники та подібні професії
- Некваліфіковані професії в сільському господарстві, озелененні, тваринництві, лісовому господарстві та рибальстві
- Некваліфіковані професії у виробництві, видобутку корисних копалин та будівництві

Для жінок, які працюють, передбачено зниження вимог до сплати внесків, що дорівнює 12 місяцям для кожної дитини, максимум до двох років. Виплату також можна подати за 28 років внесків (замість 30) або за 34 роки внесків (замість 36).

ТАБЛИЦІ ЗБІЛЬШЕННЯ ТРИВАЛОСТІ ЖИТТЯ (ПРОГНОЗ)

ВИМОГИ ДЛЯ ОТРИМАННЯ ПЕНСІЇ ЗА ВІКОМ ЗА ЗМІШАНОЮ СИСТЕМОЮ

Для працівників, які працювали
(і, отже, сплачували внески) до 01.01.1996.

Рік	Наймані та самозайняті працівники
2023	
2024	
2025	67 років
2026	
2027	67 років і 2 місяці
2028	
2029	67 років і 5 місяців
2030	
2031	67 років 8 місяців
2032	
2033	67 років 11 місяців
2034	
2035	68 років і 2 місяці
2036	
2037	68 років і 4 місяці
2038	
2039	68 років 6 місяців
2040	
2041	68 років 8 місяців
2042	
2043	68 років 10 місяців
2044	
2045	69 років
2046	
2047	69 років і 2 місяці
2048	
2049	69 років і 4 місяці
2050	
2051	69 років 6 місяців
2052	
2053	69 років 7 місяців
2054	
2055	69 років 9 місяців
2056	
2057	69 років 10 місяців
2058	
2059	70 років
2060	

ИМОГИ ЩОДО ОТРИМАННЯ ПЕНСІЇ ЗА ВІКОМ У СИСТЕМІ ВНЕСКІВ

Для працівників, які працювали (і, отже,
сплачували внески) лише після 01.01.1996. Якщо
вам нараховано мінімальний розмір
пенсії не менше 1,5 розміру соціальної допомоги

Рік	Наймані та самозайняті працівники
2023	
2024	
2025	67 років
2026	
2027	67 років і 2 місяці
2028	
2029	67 років і 5 місяців
2030	
2031	67 років 8 місяців
2032	
2033	67 років 11 місяців
2034	
2035	68 років і 2 місяці
2036	
2037	68 років і 4 місяці
2038	
2039	68 років 6 місяців
2040	
2041	68 років 8 місяців
2042	
2043	68 років 10 місяців
2044	
2045	69 років
2046	
2047	69 років і 2 місяці
2048	
2049	69 років і 4 місяці
2050	
2051	69 років 6 місяців
2052	
2053	69 років 7 місяців
2054	
2055	69 років 9 місяців
2056	
2057	69 років 10 місяців
2058	
2059	70 років
2060	

Якщо у вас НЕ нараховано мінімальний розмір пенсії не менше 1,5 розміру соціальної виплати, вік, необхідний для отримання пенсії, дорівнює: 71 рік на 2023 та 2024 роки.



ВИМОГИ ЩОДО ОТРИМАННЯ ПЕНСІЇ ЗА ВІКОМ У СИСТЕМІ ВНЕСКІВ

роки	Загальні вимоги (для жінок на рік менше)	Дата набрання чинності	Ранні працівники в особливих умовах, які заслуговують на захист	Дата набрання чинності
Вимоги дійсні для всіх працівників, застрахованих INPS				
2012	42 роки і 1 місяць (2188 тижнів)			
2013	42 роки 5 місяців (2205 тижнів)			
2014			/	/
2015	42 роки 6 місяців (2210 тижнів)	негайно		
2016				
2017	42 роки 10 місяців (2227 тижнів)		41 рік (2132 тижні)	негайно
2018				
2019				
2020				
2021 - 2022	42 роки і 10 місяців (2227 тижнів)		41 рік (2132 тижні)	
2023 - 2024				
2025 - 2026				
2027 - 2028	43 роки		41 рік 2 місяці	
2029 - 2030	43 роки 2 місяці		41 рік 4 місяці	
2031 - 2032	43 роки 4 місяці		41 рік 6 місяців	
2033 - 2034	43 років 6 місяців	3 місяці з моменту виконання вимог	41 рік 8 місяців	3 місяці з моменту виконання вимог
2035 - 2036	43 роки 8 місяців		41 рік 10 місяців	
2037 - 2038	43 роки 9 місяців		41 рік 11 місяців	
2039 - 2040	43 роки 11 місяців		42 роки 1 місяць	
2041 - 2042	44 роки 1 місяць		42 роки 3 місяці	
2043 - 2044	44 роки 3 місяці		42 роки 5 місяців	
2045 - 2046	44 роки 5 місяців		42 роки 7 місяців	
2047 - 2048	44 роки 7 місяців		42 роки 9 місяців	
2049 - 2050	44 роки 9 місяців		42 роки 11 місяців	

ВИМОГИ ДЛЯ ОТРИМАННЯ ДОСТРОКОВОЇ ПЕНСІЇ ЗА ЗМІШАНОЮ СИСТЕМОЮ

роки	Загальні вимоги (для жінок на рік менше)	Дата набрання чинності	Або (і чоловіки, і жінки)
2012	42 роки і 1 місяць (2188 тижнів)		63 роки
2013	42 роки і 5 місяців (2205 тижнів)		
2014			63 роки і 3 місяці
2015	42 роки 6 місяців (2210 тижнів)	негайно	
2016			
2017	42 роки 10 місяців (2227 тижнів)		63 роки і 7 місяців
2018			
2019			
2020			64 роки
2021 - 2022	42 роки 10 місяців (2227 тижнів)		
2023 - 2024			64 роки 3 місяці
2025 - 2026			64 роки 6 місяців
2027 - 2028	43 роки 1 місяць		64 роки 9 місяців
2029 - 2030	43 роки 4 місяці		65 років
2031 - 2032	43 роки 5 місяців		65 років 1 місяць
2033 - 2034	43 роки 7 місяців	3 місяці з моменту виконання вимог	65 років 3 місяці
2035 - 2036	43 роки 9 місяців		65 років 5 місяців
2037 - 2038	43 роки 11 місяців		65 років 7 місяців
2039 - 2040	44 роки і 1 місяць		65 років 9 місяців
2041 - 2042	44 роки 3 місяці		65 років 11 місяців
2043 - 2044	44 роки 5 місяців		66 років 1 місяць
2045 - 2046	44 роки 7 місяців		66 років 3 місяці
2047 - 2048	44 років 9 місяців		66 років 5 місяців
2049 - 2050	44 роки 11 місяців		66 років 7 місяців





متى وكيف نستفيد من معاش التقاعد

إيطاليا في عام 2023

دليل التعليمات المختصر

بشأن معاش التقاعد

للعمال الأجانب في إيطاليا

عندما يكون العامل قد زاول عملا في بلد آخر

وفقا للتشريع الإيطالي، فالعمال الأجانب هم متساوون مع المواطنين الإيطاليين أيضا في التمتع بحقوق الضمان الاجتماعي، لذلك يمكن للعمال الأجانب الحصول على معاش التقاعد في إيطاليا عندما يستوفون الشروط التي ينص عليها التشريع الإيطالي.

من الضروري توضيح الحالتين التاليتين:

أ. مدة العمل الذي زاوله في البلدان التي أبرمت معها إيطاليا اتفاقيات ثنائية بشأن الضمان الاجتماعي (الأرجنتين، أستراليا، البرازيل، كندا، إسرائيل، جزر القناة الإنجليزية وجزيرة مان، المكسيك، دول يوغوسلافيا السابقة، إمارة موناكو، جمهورية الرأس الأخضر، كوريا، سان مارينو، دولة الفاتيكان، تونس، تركيا، الولايات المتحدة، أوروغواي، فنزويلا) لحماية العمال الذين سبق لهم أن عملوا ليس فقط في إيطاليا، ولكن أيضا في إحدى هذه البلدان؛

ب. مدة العمل الذي زاوله في دول الاتحاد الأوروبي.

في هاتين الحالتين، يمكن للعامل الأجنبي الذي عمل في دول أخرى منتمية إلى الاتحاد الأوروبي أو في إحدى الدول المذكورة أعلاه والذي زاول عملا في إيطاليا أيضاً، واعتباراً لحق الاستفادة من معاش التقاعد، يمكنه إضافة مساهمات التقاعد (وهو ما يُصطلح عليه بالإجمالي الدولي).

لتوضيح الأمر نضرب مثالا:

في فرنسا، يستوجب في بعض الحالات أداء مساهمات لا تقل عن عشرين سنة للحصول على معاش الشيخوخة.

لنفترض أنك اشتغلت لمدة 13 سنة في بيرغامو و 7 سنوات في مرسيليا.

إن لم تكن فرنسا عضوا في الاتحاد الأوروبي ولم توقع على الاتفاقية الثنائية مع إيطاليا، لن يحق لك الحصول على أي معاش تقاعدي. بما أن فرنسا عضو في الاتحاد الأوروبي، فلدلك الحق في الجمع بين الفترتين (الإيطالية والفرنسية) وهو حق الاستفادة من المعاش؛ وبهذه الطريقة ستعترف كل من إيطاليا وفرنسا بالمساهمة المدفوعة في الدولة الأخرى، مع احتفاظ كل منهما باستقلالية تشريعها في هذا الصدد.

بمعنى آخر، سيدفع لك صندوق الضمان الاجتماعي الإيطالي (المشار إليها فيما يلي بـ INPS) معاشاً تقاعدياً على أساس 13 سنة من المساهمات المدفوعة في إيطاليا (يتم تحديد حق الحصول على المعاش من خلال مراعاة 7+13) وسيدفع صندوق الضمان الاجتماعي الفرنسي معاشاً تقاعدياً بناء على 7 سنوات من المساهمات المدفوعة في فرنسا (يتم تحديد حق الحصول على المعاش من خلال مراعاة 7+13) وفقاً للشروط المنصوص عليها في فرنسا.

ولكن إذا كنت قد زاولت عملاً في بلد لم يبرم اتفاقية ثنائية بشأن الضمان الاجتماعي مع إيطاليا، فلأسف لا يمكنك مراعاة المساهمات المدفوعة في هذا البلد.

معاش الشيخوخة

عندما تبلغ سنًا معينة، يمكنك الحصول على راتب معاش التقاعد إذا كنت قد اشتغلت (ودفعت مساهمات التقاعد) على الأقل لسنوات معينة.
منذ عام 2008، أضاف التشريع الإيطالي أيضًا نظام "النافذات" (مدة زمنية)، حيث يمكنك اعتبارًا من هذه السنة الحصول على التقاعد بعد مضي 3 أشهر من بلوغ سن الإحالة على التقاعد ودفع المساهمات المنصوص عليها (اقتطاعات التقاعد).
بحسب مدة العمل وعدد سنوات دفع مساهمات التقاعد يمكنك أن تنتمي إلى إحدى أنظمة التقاعد التالية:

أ. (النظام المختلط)

العمال الذين زاولوا عملاً (وبالتالي دفعوا مساهمات التقاعد) حتى قبل 1996/01/01.
مدة الصلاحية: 2019 - 2024.
سن الإحالة على التقاعد مع زيادة متوسط العمر المتوقع: 67 سنة.
الحد الأدنى للمساهمات: 20 سنة.

ب. (نظام المساهمات)

العمال الذين زاولوا عملاً (وبالتالي دفعوا مساهمات التقاعد) فقط ابتداءً من 1996/01/01.
مدة الصلاحية: 2019 - 2024.
سن الإحالة على التقاعد: 67 سنة.
الحد الأدنى للمساهمات: 20 سنة.
الشرط المطلوب: يجب أن لا يقل الحد الأدنى لمبلغ معاش التقاعد عن 1.5 من مبلغ الراتب الاجتماعي (Assegno sociale) (2023) = 754.90). إذا كان الحد الأدنى أقل من هذا المبلغ فأنت تنتمي إلى النظام "ت".

ت. (نظام المساهمات)

العمال الذين زاولوا عملاً (وبالتالي دفعوا مساهمات التقاعد) فقط ابتداءً من 1996/01/01 ولا يتوفرون على الحد الأدنى لمبلغ المعاش (2023 = 754.90 يورو).
مدة الصلاحية: 2019 - 2024.
سن الإحالة على التقاعد مع زيادة متوسط العمر المتوقع: 71 سنة.
الحد الأدنى للمساهمات: 5 سنوات.

التقاعد المبكر

أ. (النظام المختلط) (بغض النظر عن السن)

العمال الذين عملوا (وبالتالي دفعوا مساهمات التقاعد) حتى قبل 1996/01/01.
مدة الصلاحية: 2019 - 2026.

الحد الأدنى للمساهمات:

- النساء - 41 سنة و10 أشهر؛
- الرجال - 42 سنة و10 أشهر.

تاريخ السريان: نافذة مدتها 3 أشهر من تاريخ استيفاء شرط دفع مساهمات التقاعد (يمكن إحالتك على التقاعد بعد 3 أشهر من تاريخ استيفاء شرطَي السن القانونية ودفع مساهمات التقاعد).

ب. (نظام المساهمات)

العمال الذين زالوا عملاً (وبالتالي دفعوا مساهمات التقاعد) فقط ابتداءً من 1996/01/01.
مدة الصلاحية: 2019 - 2024.

السن القانونية للتقاعد مع زيادة متوسط العمر المتوقع: 64 سنة.

الحد الأدنى للمساهمات: 20 سنة.

الشرط المطلوب: يجب أن لا يقل الحد الأدنى لمبلغ معاش التقاعد عن 2.8 من مبلغ الراتب الاجتماعي (Assegno sociale) (2023 = 1409.15 يورو).

الحصة 100 - استيفاء الشروط قبل 2021/12/31

السن: 62 سنة.

الحد الأدنى للمساهمات: 38 سنة.

تاريخ السريان: نافذة مدتها 3 أشهر من تاريخ استيفاء شرط دفع مساهمات التقاعد (يمكن إحالتك على التقاعد بعد 3 أشهر من تاريخ استيفاء شرطَي السن القانونية ودفع مساهمات التقاعد).

ملاحظة: يمكن لمن استوفى هذه الشروط قبل 2021/12/31 أن يلتحق بما يسمى "الحصة 100" حتى بعد 2021/12/31.

الحصة 102 – استيفاء الشروط قبل 2022/12/31

السن: 64 سنة.

الحد الأدنى للمساهمات: 38 سنة.

تاريخ السريان: نافذة مدتها 3 أشهر من تاريخ استيفاء شرط دفع مساهمات التقاعد (يمكن إحالتك على التقاعد بعد 3 أشهر من تاريخ استيفاء شرطي السن القانونية ودفع مساهمات التقاعد).

ملاحظة: يمكن لمن استوفى هذه الشروط قبل 2022/12/31 أن يلتحق بما يسمى "الحصة 102" حتى بعد 2022/12/31.

الحصة 103 – استيفاء الشروط قبل 2023/12/31

السن: 62 سنة.

الحد الأدنى للمساهمات: 41 سنة.

تاريخ السريان: نافذة مدتها 3 أشهر من تاريخ استيفاء شرط دفع مساهمات التقاعد (يمكن إحالتك على التقاعد بعد 3 أشهر من تاريخ استيفاء شرطي السن ودفع مساهمات التقاعد).

ملاحظة: يمكن لمن استوفى هذه الشروط قبل 2023/12/31 أن يلتحق بما يسمى "الحصة 102" حتى بعد 2023/12/31.

التقاعد المبكر للعمال الذين اشتغلوا في سن مبكرة*

مدة الصلاحية: 2019 – 2026.

الحد الأدنى للمساهمات: 41 سنة مع سنة واحدة من العمل الفعال على الأقل قبل بلوغ 19 سنة

تاريخ السريان: بعد مدة 3 أشهر من تاريخ استيفاء شرط دفع مساهمات التقاعد (يمكن إحالتك على التقاعد بعد 3 أشهر من تاريخ استيفاء شرطي السن القانونية ودفع مساهمات التقاعد).

الشروط:

1. العاطلون عن العمل

العمال الذين أصبحو عاطلين عن العمل بعد انتهاء علاقة العمل بسبب الفصل، بما في ذلك الفصل الجماعي أو الاستقالة لسبب مشروع أو إنهاء علاقة العمل بالتراضي والذين استفادوا بالكامل من راتب التعويض عن فقدان الشغل (Naspi) لمدة 3 أشهر على الأقل.

2. مقدمو الرعاية

العاملون الذين يساعدون، وقت تقديم طلب الإحالة على التقاعد ولمدة لا تقل عن 6 أشهر، زوجهم أو قريبهم من الدرجة الأولى الذي يعاني من إعاقة خطيرة (المادة 3، الفقرة 3 من القانون رقم 104/1992)، أو يقدمون الرعاية لأحد الأقارب من الدرجة الثانية وكان قد بلغ والد الشخص المصاب بالإعاقة الخطيرة أو زوجه سن 70 سنة أو كانوا مصابين هم أيضاً بأمراض معيقة أو متوفين.

3. معاش العجز

العمال الذين يعانون من عجز في القدرة على مواصلة أي نشاط مهني والذي يتم التحقق منه من قبل اللجان المختصة في التحقق من نسبة العجز المدني الذي يجب أن يعادل أو يفوق 74٪.

4. عمال زاولوا أعمالاً مُتعبة أو مرهقة

العمال الذين زاولوا عملهم في ظروف عمل شاقة أو الذين كانوا يزاولون، وقت تقديم طلب معاش التقاعد، أحد الأنشطة التالية لمدة 7 سنوات على الأقل في السنوات العشر الأخيرة، أو لمدة 6 سنوات على الأقل في 7 سنوات الأخيرة¹:

- _ العاملون في صناعة التعدين وقطاع البناء وصيانة المياني؛
- _ مشغلي الرافعات أو الآلات المتحركة؛
- _ عمال دباغة الجلود والقراء؛
- _ سائقو قطارات السكك الحديدية وسائقو حافلات المسافرين؛
- _ سائقو المركبات الثقيلة والشاحنات؛
- _ العاملون في قطاع الرعاية الصحية والتمريض والقبالة في المستشفيات والذين يعملون بنظام المناوبات
- _ العاملون الذين يقدمون المساعدة الشخصية للأشخاص الذين يعانون من عجز أو إعاقة؛

- _ مربيو مدارس ما قبل المدرسة ومربيو دور الحضانة؛
- _ الحمالون وعمال نقل البضائع والمهن المماثلة؛
- _ عمال خدمات التنظيف غير المؤهلين؛
- _ العاملون في المجال البيئي؛
- _ العاملون في الزراعة والثروة الحيوانية وصيد الأسماك؛
- _ صيادو الصيد الساحلي؛
- _ عمال قطاع صهر الصلب الأول والثاني وعمال الزجاج داخل درجات حرارة مرتفعة؛
- _ البحارة العاملون على متن السفن.

* عمال دفعوا مساهمات التقاعد لمدة 12 شهرا قبل بلوغهم سن 19 سنة (Lavoratori precoci)
¹ الملحق ب)، قانون رقم 205 الصادر بتاريخ 27 ديسمبر 2017

التقاعد المبكر - الأعمال المتعبة

مدة الصلاحية: 2016 - 2026.
 السن: 61 سنة و 7 أشهر الحصة 97.6.
 الحد الأدنى للمساهمات: 35 سنة.

الشروط:

- _ العمل في الأنفاق أو في مقلع أو منجم؛
- _ العمل في المقالع؛
- _ العمل في الأنفاق؛
- _ العمل في صناديق الهواء المضغوط؛
- _ عمل الفواصين؛
- _ العمل في درجات حرارة عالية؛
- _ صناعة الزجاج المجوف؛
- _ العمل المنجز في الأماكن الضيقة؛
- _ عمل إزالة الأسبستوس؛
- _ عمل خط السلسلة؛
- _ عمل النقل العام الجماعي.

التقاعد المبكر للعمال الليبيين

العمال الذين عملوا عدداً من الأيام لا تقل عن 64 يوماً لمدة لا تقل عن 7 سنوات من العشر الأخيرة أو لمدة تعادل على الأقل نصف الحياة المهنية بأكملها.

مدة الصلاحية: 2016 – 2026.

الحد الأدنى للمساهمات: 35 سنة.

السّن:

- عمال المناوبة لمدة 77/72 ليلة في السنة ← 62 سنة و 7 أشهر، الحصة 98.6
- عمال المناوبة لمدة 71/64 ليلة في السنة ← 63 سنة و 7 أشهر، الحصة 99.6

ملحوظة: يمكن للعمال الليبيين ذوي التقاعد المبكر الإحالة على التقاعد حتى عند سن 41 سنة و"نافذة" مهتها 3 أشهر (يمكنك الإحالة على التقاعد بعد مرور 3 أشهر من استيفاء شرطي السن ودفع المساهمات).

التقاعد المبكر : الخيار الخاص بالمرأة

الحد الأدنى للمساهمات: 35 سنة قبل حلول 2021/12/31.

السن: 58 سنة قبل حلول 2021/12/31.

النافذة المرنة: 12 شهراً (يمكنك إحالتك على التقاعد بعد مُضي 12 شهراً من استيفاء شرطي بلوغ السن ودفع مساهمات التقاعد).

يتم حساب معاش التقاعد فقط وفق نظام المساهمات الذي دخل حيز التنفيذ في 1996/01/01.

ملاحظة: من الممكن الحصول على معاش التقاعد المبكر الذي تم حسابه حتى بعد تاريخ 2021/12/31 على أن تستوفي شروط الحق في الحصول على التقاعد قبل هذا التاريخ.

الخيار الخاص بالمرأة 2023

الحد الأدنى للمساهمات: 35 سنة قبل حلول 2022/12/31.
السّن:

(أ)

- 60 سنة إن لم يكن لها أبناء
 - 59 سنة إذ كان لها ابن واحد
 - 58 سنة إذا كان لها إبنان على الأقل
- فقط إذا كانت عاملة تعيش وتقدم المساعدة الى قريب معاق ويعاني من مرض مزمن (المادة 3، الفقرة 3، القانون رقم 1992/104).

(ب)

- 60 سنة إن لم يكن لها أبناء
 - 59 سنة إذ كان لها ابن واحد
 - 58 سنة إذا كان لها إبنان على الأقل
- فقط إذا كانت عاملة وتعاني من نقص في القدرة على مزاوله العمل بسبب عجز مدني يبلغ أو يزيد عن 74%.

(ت)

- 58 سنة بغض النظر عن عدد الأبناء.
- العاملات اللواتي تم تسريحهن من العمل أو العاملات لدى شركات باشرت حواراً يهدف لحل أزمة الشركة لدى هيئة أزمة الشركات.
- تاريخ السريان: 12 شهراً من تاريخ استيفاء الشروط.
- يتم حساب معاش التقاعد فقط وفق نظام المساهمات الذي دخل حيز التنفيذ في 1996/01/01.

التقاعد المبكر الاجتماعي (APE SOCIALE)

وهو عبارة عن دعم مادي (تعويض) مصاحب لمعاش الشيخوخة لصالح فئات اجتماعية تعيش وضعاً معيناً يستوجب حمايتهم.
السن: 63 سنة.

الحد الأدنى للمساهمات: 30 أو 36 سنة.

المبلغ: قيمة المبلغ تساوي مبلغ راتب التقاعد الشهري المحسوب عند الاستقادة من التعويض نفسه. لا يمكن لهذا الدعم، في كل الأحوال، أن يتجاوز الحد الأقصى للمبلغ الشهري البالغ 1500.00 يورو، وهو غير قابل لإعادة التقييم سنوياً.

الشروط:

1. العاطلون عن العمل

السن: 63 سنة.

الحد الأدنى للمساهمات: 30 سنة.

العمال الذين أصبحوا عاطلين عن العمل بعد انتهاء علاقة العمل بسبب الفصل، بما في ذلك الفصل الجماعي أو الاستقالة لسبب مشروع أو إنهاء علاقة العمل بالتراضي في إطار إجراء التوفيق الإلزامي. بغية الاستقادة من هذا الدعم، يجب أن تكون قد استقادت بالكامل من راتب التعويض عن فقدان الشغل (Naspi).

2. مقدّمو الرعاية

السن: 63 سنة.

الحد الأدنى للمساهمات: 30 سنة.

العامل الذي يساعد، وقت تقديم طلب الإحالة على التقاعد ولمدة لا تقل عن 6 أشهر، زوجه أو قريباً له من الدرجة الأولى الذي يعاني من إعاقة خطيرة (المادة 3، الفقرة 3 من القانون رقم 104/1992)، أو يقدم الرعاية لأحد الأقارب من الدرجة الثانية وكان قد بلغ والدا الشخص المصاب بالإعاقة الخطيرة أو زوجه سن 70 سنة أو كانوا مصابين هم أيضاً بأمراض مزمنة أو متوقّين.

3. معاش العجز

السن: 63 سنة.

الحد الأدنى للمساهمات: 30 سنة.

العمال الذين يعانون من عجز في الفترة على مزاوله أي نشاط مهني والذي يتم التحقق منه من قبل اللجان المختصة في التحقق من العجز المدني شرط أن تساوي نسبة العجز أو تفوق 74٪.

4. عمال زاولوا أعمالاً صعبةً ومحفوظةً بالمخاطر

السن: 63 سنة.

الحد الأدنى للمساهمات: 30 سنة.

يجب عند تقديم الطلب أن يكون قد زاول العامل مهنة أو أكثر من المهن الواردة في الملحق رقم 3 من القانون رقم 2021/234 لمدة 6 سنوات على الأقل من السبع سنوات الأخيرة أو مدة 7 سنوات على الأقل من السنوات العشر الأخيرة.

- معلمو المدارس الابتدائية وما قبل الابتدائية والمهن المماثلة،
- فنيو القطاع الصحي،
- عمال تدبير المستودعات والمهن المماثلة،
- المهنيون المؤهلون في مجال الخدمات الصحية والاجتماعية،
- مهنيون التجميل،
- المهنيون المؤهلون في الخدمات الشخصية والمماثلة،
- الحرفيون، العمال المتخصصون، المزارعون،
- مشغلو المصانع والآلات لاستخراج المعادن والمعالجة الأولية لها،
- مشغلو مصانع تحويل المعادن والمعالجة الحرارية لها،
- مشغلو الأفران والأنظمة الأخرى لمعالجة الزجاج والسيراميك والمواد المماثلة،
- مشغلو مصانع معالجة الأخشاب وصناعة الورق،
- مشغلو الآلات والمصانع لتكرير الغاز والمنتجات البترولية والمواد الكيميائية الأساسية والدقيقة وتصنيع المنتجات المشتقة من المواد الكيميائية،
- مشغلو محطات إنتاج الطاقة الحرارية والبخارية واسترجاع النفايات ومعالجة وتوزيع المياه،
- مشغلو المطاحن والخلاطات،
- مشغلو الأفران والمصانع المماثلة للمعالجة الحرارية للمعادن،
- العمال المؤهلين في تشغيل الآلات الثابتة للإنتاج الضخم وعمال التجميع،
- مشغلو الآلات الثابتة في الزراعة وصناعة الأغذية،
- سائقو المركبات وآلات الرفع المتحركة،
- عمال نقل وتسليم البضائع،
- عمال خدمات تنظيف المكاتب والفنادق والسفن والمطاعم والأماكن العامة والمركبات،
- الحمالون والمهن المماثلة،
- عمال الزراعة وصيانة لحدائق وتربية المواشي والغابات وصيد الأسماك،
- عمال التصنيع واستخراج المعادن والبناء.

بالنسبة للعاملات، هناك خفض في عدد سنوات المساهمات يصل إلى 12 شهراً لكل ابن، وستين كحد أقصى. يمكن أيضاً إيداع طلب المعاش بمساهمات لمدة 28 سنة (بدلاً من 30 سنة) أو بمساهمات لمدة 34 سنة (بدلاً من 36 سنة).

جداول الزيادة في متوسط العمر (المتوقعة)

شروط الحصول على معاش الشيخوخة وفق النظام المختلط العمال الذين اشتغلوا (وبالتالي دفعوا مساهمات التقاعد) حتى قبل 1996/01/01 الأجراء والأجيرات والمهنيون المستقلون والمهنيات المستقلات		السنة
سنة 67		2023
		2024
		2025
		2026
		2027
سنة 67 وشهران		2028
		2029
سنة 67 و5 أشهر		2030
		2031
سنة 67 و8 أشهر		2032
		2033
سنة 67 و11 شهراً		2034
		2035
سنة 68 وشهران		2036
		2037
سنة 68 و4 أشهر		2038
		2039
سنة 68 و6 أشهر		2040
		2041
سنة 68 و8 أشهر		2042
		2043
سنة 68 و10 أشهر		2044
		2045
سنة 69		2046
		2047
سنة 69 وشهران		2048
		2049
سنة 69 و4 أشهر		2050
		2051
سنة 69 و6 أشهر		2052
		2053
سنة 69 و7 أشهر		2054
		2055
سنة 69 و9 أشهر		2056
		2057
سنة 69 و10 أشهر		2058
		2059
سنة 70		2060

شروط الحصول على معاش الشيخوخة وفق نظام المساهمات	
العمال الذين اشتغلوا (وبالتالي دفعوا مساهمات التقاعد) ابتداءً من 1996/01/01	
يجب ألا يقل الحد الأدنى لمبلغ معاش التقاعد عن 1.5 من مبلغ الراتب الاجتماعي (Assegno sociale)	
الأجراء والأجيرات والمهنيون المستقلون والمهنيات المستقلات	السنة
67 سنة	2023
	2024
	2025
	2026
67 سنة وشهران	2027
	2028
67 سنة و5 أشهر	2029
	2030
67 سنة و8 أشهر	2031
	2032
67 سنة و11 شهراً	2033
	2034
68 سنة وشهران	2035
	2036
68 سنة و4 أشهر	2037
	2038
68 سنة و6 أشهر	2039
	2040
68 سنة و8 أشهر	2041
	2042
68 سنة و10 أشهر	2043
	2044
69 سنة	2045
	2046
69 سنة وشهران	2047
	2048
69 سنة و4 أشهر	2049
	2050
69 سنة و6 أشهر	2051
	2052
69 سنة و7 أشهر	2053
	2054
69 سنة و9 أشهر	2055
	2056
69 سنة و10 أشهر	2057
	2058
70 سنة	2059
	2060

إذا كان الحد الأدنى لمبلغ معاش التقاعد يقل عن 1.5 من مبلغ الراتب الاجتماعي (Assegno sociale)، فإن السن القانونية للحصول على المعاش تكون هي: 71 سنة بالنسبة لسنتي 2023 و2024.

شروط الإحالة على التقاعد المبكر وفق انظام المختلط				
النافذة المرنة	عمال اشتغلوا في من مبكرة في وضع يستوجب الحماية	النافذة المرنة	الشروط العام (بالنسبة للنساء، سنة أقل)	السنوات
الشروط صالحة لجميع العمال المؤمن لهم من قبل INPS				
/	/	لا	42 سنة وشهر	2012
			(2188 أسبوعا)	2013
			42 سنة و5 أشهر	
			42 سنة و6 أشهر	2014 2015
لا	41 سنة (2132 أسبوعا)	لا	42 سنة و10 أشهر	2016 2017 2018
			(2227 أسبوعا)	2019 2020 2022-2021 2024-2023 2026-2025
			42 سنة و10 أشهر	
			43 سنة	2028-2027
بعد 3 أشهر من استيفاء الشروط	41 سنة و3 أشهران	بعد 3 أشهر من استيفاء الشروط	43 سنة وشهران	2030-2029
			43 سنة و4 أشهر	2032-2031
			43 سنة و6 أشهر	2034-2033
			43 سنة و8 أشهر	2036-2035
			43 سنة و9 أشهر	2038-2037
			43 سنة و11 أشهر	2040-2039
			44 سنة وشهر	2042-2041
			44 سنة و3 أشهر	2044-2043
			44 سنة و5 أشهر	2046-2045
			44 سنة و7 أشهر	2048-2047
			44 سنة و9 أشهر	2050-2049



شروط الإحالة على التقاعد المبكر وفق نظام المساهمات			
السنوات	الشرط العام (بالنسبة للنساء ، سنة أقل)	النافذة المرنة	أو (الرجال والنساء على حد سواء)
الشروط صالحة لجميع العمال المؤمن لهم من قبل INPS			
2012	42 سنة وشهر (2188 أسبوعا)	لا	63 سنة
2013	42 سنة و5 أشهر (2205 أسبوعا)		63 سنة و3 أشهر
2014 2015 2016 2017 2018	42 سنة و10 أشهر (2227 أسبوعا)		63 سنة و7 أشهر
2019 2020 2022-2021 2024-2023 2026-2025	42 سنة و10 أشهر (2227 أسبوعا)	بعد 3 أشهر من استيفاء الشروط	64 سنة
2028-2027	43 سنة وشهر		64 سنة و3 أشهر
2030-2029	43 سنة و4 أشهر		64 سنة و6 أشهر
2032-2031	43 سنة و5 أشهر		64 سنة و9 أشهر
2034-2033	43 سنة و7 أشهر		65 سنة
2036-2035	43 سنة و9 أشهر		65 سنة وشهر
2038-2037	43 سنة و11 أشهر		65 سنة و3 أشهر
2040-2039	44 سنة وشهر		65 سنة و5 أشهر
2042-2041	44 سنة و3 أشهر		65 سنة و7 أشهر
2044-2043	44 سنة و5 أشهر		65 سنة و9 أشهر
2046-2045	44 سنة و7 أشهر		66 سنة وشهر
2048-2047	44 سنة و9 أشهر		66 سنة و3 أشهر
2050-2049	44 سنة و11 أشهر		66 سنة و5 أشهر
			66 سنة و7 أشهر



KUR DHE SI PËRFITOHET PENSION NË ITALI NË VITIN 2023

UDHËZIM I SHKURTËR PËR PËRFITIMIN E PENSIONEVE PËR SHTETASIT E HUAJ NË ITALI

RASTI KUR KENI PUNUAR JASHTË VENDIT

Sipas legjislacionit italian, shtetasit e huaj gëzojnë të drejta të barabarta me shtetasit italian, përsa i përket përfitimeve nga skema e sigurimeve shoqërore, pra mund të përfitojnë pension në Itali, kur plotësojnë kushtet që përcakton legjislacioni italian.

Është e nevojshme të evidentohen situatat si më poshtë vijon:

- a) Rasti kur punonjësi ka punuar në një prej vendeve që Italia ka nënshkruar marrëveshje dypalëshe (Argjentina, Australia, Brazili, Kanada, Izrael, Ishujt Channel dhe Ishulli i Manit, Meksikë, vendet ish-Jugosllave, Principata e Monakos, Republika e Kepit të Gjelbër, Korea, San Marino, Selia e Shenjtë, Tunizia, Turqia, Shtetet e Bashkuara, Uruguai, Venezuela) me qëllim mbrojtjen e punëtorëve që kanë punuar jo vetëm në Itali, por edhe në këto Shtete;
- b) Rasti kur punonjësi ka punuar në vendet anëtare të Bashkimit Evropian.

Në këto dy raste, kur një punonjës i huaj që ka punuar në vende të tjera të Bashkimit Evropian ose në një shtet që ka marrëveshje, po ashtu si dhe në Itali, për efekt të përfitimit të pensionit, mund të bashkojë periudhat kontributive **(përmbledhja ndërkombëtare)**.

Le të marrim një shembull për të sqaruar situatën:

Në Francë, për të përfituar një pension pleqerisë, në disa raste, nevojiten të paktën njëzet vite periudha kontributive.

Pra, le të themi se keni punuar për 13 vite në Bergamo dhe 7 vite në Marsejë.

Nëse Franca nuk do të ishte vend anëtar i Bashkimit Evropian dhe nuk do të kishte një marrëveshje dypalëshe me Italinë, punonjësi nuk do të kishte asnjë të drejtë për të përfituar pension. Ndërkohë, duke qenë vend anëtar i Bashkimit Evropian, ekziston mundësia e bashkimit të dy periudhave (italiane dhe franceze) me qëllim që ti lindë e drejta për të përfituar pension; në këtë mënyrë sikurse Italia, ashtu edhe Franca do të njohin periudhën kontributive të secilit shtet, duke ruajtur autonominë e tyre legjislative për këtë çështje.

Me fjalë të tjera, institucioni italian kompetent i sigurimeve shoqërore (nga tani e ne vijim INPS) do t'i paguajë përfitim pensioni mbi bazën e 13 viteve të

kontributeve të paguara në Itali (e drejta përcaktohet nga akumulimi i 13+7) dhe institucioni i sigurimeve shoqërore franceze do të të paguajë përfitimin në bazë të 7 viteve të kontributeve të paguara në Francë (e drejta përcaktohet nga mbledhja e 7+13) sipas kushteve të kërkuara në Francë.

Në rast se keni punuar në një vend që Italia nuk ka nënshkuar marrëveshje dypalëshe, atëherë fatkeqësisht nuk mund të bashkohen periudhat e kontributeve të paguara në këto Shtete.

PENSIONI I PLEQËRISË

Kur arrin një moshë të caktuar, mund të caktohet një përfitim nga skema e sigurimeve shoqërore nëse ka punuar (dhe janë paguar kontribute), për të paktën një numër të caktuar vitesh.

Që prej vitit 2008, legjislacioni italian ka përfshirë edhe sistemin “**dritare**”, kur prej kësaj date, mund të dalësh në pension 3 muaj më vonë se sa koha kur ke plotësuar moshën si dhe periudhat kontributive të kërkuara.

Në varësi të periudhës që keni punuar dhe viteve në të cilat keni paguar kontributet, mund të keni skenarë të ndryshëm.

a. (sistemi i përzier)

Për punonjësit që kanë punuar (dhe për rrjedhojë kanë paguar kontribute) edhe para datës 01.01.1996.

Periudha e vlefshmërisë: 2019 – 2024.

Mosha e daljes në pension me jetëgjatësi të rritur: 67 vjeç.

Periudha kontributive minimale e nevojshme: 20 vite.

b. (sistemi kontributiv)

Për punonjësit që kanë punuar (dhe kanë paguar kontribute) vetëm duke filluar nga 01.01.1996.

Periudha: 2019 – 2024.

Mosha e daljes në pension: 67 vjeç.

Periudha kontributive e nevojshme: 20 vite.

Kërkesa: duhet të keni mbledhur një shumë minimale pensioni jo më pak se 1.5 herë më shumë se masa e ndihmës sociale (2023 = 754,90 €). Nëse shuma juaj është më e ulët, ju jeni në rastin c).

c. (sistemi kontributiv)

Për punëtorët që kanë punuar (dhe për rrjedhojë kanë paguar kontribute) vetëm që nga 01.01.1996 dhe nuk kanë një shumë minimale pensioni (2023 = 754,90 €).

Periudha: 2019 – 2024.

Mosha e daljes në pension me jetëgjatësi të rritur: 71 vjeç.

Periudha kontributive minimale e nevojshme: 5 vite.

EARLY RETIREMENT

a. (sistemi i përzier)

(pavarësisht moshës)

Për punëtorët që kanë punuar (dhe për rrjedhojë kanë paguar kontribute) edhe para datës 01.01.1996.

Periudha: 2019 – 2026.

Periudha e kontributit:

Gratë – 41 vjeç e 10 muaj;

Burrat - 42 vjeç e 10 muaj.

Data e hyrjes në fuqi: dritare/ hapësira 3 muaj nga mbushja e kushtit për periudhën kontributive (mund të dilni në pension pas 3 muajve nga plotësimi i kushtit të moshës dhe periudhës kontributive).

b. (sistemi kontribues)

Për punëtorët që kanë punuar (dhe për rrjedhojë kanë paguar kontribute) vetëm duke filluar nga 01.01.1996.

Periudha: 2019 – 2024.

Mosha e daljes në pension me rritje të jetëgjatësisë: 64 vjet.

Periudha kontributive minimale: 20 vite.

Kërkesa: duhet të keni mbledhur një shumë minimale të pensionit jo më pak se 2.8 herë më shumë se masa e ndihmës sociale (2023 = 1409.15).

KUOTA 100 – KUSHTET DERI MË 31.12.2021

Mosha: 62 vjeç.

Periudha kontributive: 38 vite.

Data e hyrjes në fuqi: dritare /hapësira 3 muaj nga mbushja e kushteve (mund të dilni në pension 3 muaj pasi të keni plotësuar kushtin e moshës dhe periudhës kontributive).

P.S.: ata që i kanë përmbushur kushtet deri më 31.12.2021, mund të përfshihen tek "e ashtuquajtura Kuota 100" edhe pas datës 31.12.2021.

KUOTA 102 – KUSHTET DERI MË 31.12.2022

Mosha: 64 vjeç.

Periudha kontributive: 38 vite.

Data e hyrjes në fuqi: dritare/hapësira 3 muaj nga plotësimi i kushteve (mund të dilni në pension 3 muaj pasi të keni plotësuar kushtin e moshës dhe periudhës kontributive).

P.S.: ata që i kanë plotësuar këto kushte deri më 31.12.2022 mund të futen tek "e ashtuquajtura Kuota 102" edhe pas datës 31.12.2022.

KUOTA 103 – KUSHTET DERI MË 31.12.2023

Mosha: 62 vjeç.

Pariudha kontributive: 41 vite.

Masa maksimale e pensionit të caktuar për vitin 2023: € 2818.70 në muaj deri në mbushjen e moshës për pension pleqërie.

Data e hyrjes në fuqi: 3 muaj nga plotësimi i kushteve, jo përpara datës 01.04.2023 (mund të dilni në pension pas 3 muajsh nga plotësimi i moshës dhe periudhës kontributive dhe në çdo rast jo përpara datës 01.04.2023).

PENSIONI I PARAKOHSHËM PËR PUNONJËSIT E HERSHËM

Periudha: 2019 – 2026.

Kushti i vjetërsisë: 41 vite dhe të paktën 1 vit punë përpara moshës 19 vjeç;

Data e hyrjes në fuqi: afat 3-mujor nga plotësimi i kushteve (mund të dilni në pension 3 muaj pasi të keni plotësuar kërkesat e moshës dhe periudhës kontributive).

Kushtet:

a. të papunët

Punëtorët në gjendje papunësie pas ndërprerjes së marrëdhënies së punës për shkak të largimit nga puna, duke përfshirë largimin kolektiv, dorëheqjen për një arsye të drejtë ose ndërprerjen me konsensus dhe që kanë përmbushur plotësisht përfitimin e papunësisë që u takon (Naspi) asistencë për të paktën 3 muaj.

b. kujdestarët

Punëtorët që ndihmojnë, në momentin e kërkesës të daljes në pension dhe për të paktën 6 muaj, bashkëshortin ose një të afërm të radhës së parë bashkëjetues me aftësi të kufizuara të rënda (neni 3, pika. 3, ligji nr. 104/1992), ose një të afërm të radhës së dytë bashkëjetues, nëse prindërit ose bashkëshorti i personit me aftësi të kufizuara të rënda kanë mbushur moshën 70 vjeç ose janë gjithashtu të prekur nga patologji invaliditeti, ose kanë vdekur, ose janë zhdukur.

c. invalidët civilë

Punëtorët me ulje të aftësisë për punë, të caktuar nga komisionet kompetente për njohjen e paaftësisë së kufizuar civile, në masën 74% e sipër.

d. të punësuarit në punë të rënda ose të vështira

Punonjësit që kryejnë punë të rëndë /vështirë ose që, në momentin e kërkesës për pension, kanë punuar në një nga aktivitetet e mëposhtme të punës për të paktën 7 nga 10 vitet e fundit, ose të paktën 6 nga 7 vitet e fundit:

- _ punëtorët në industrinë e minierave, ndërtimit dhe mirëmbajtjes së ndërtesave;
- _ operatorët e vinçit ose makinerive të lëvizshme;
- _ punëtorët në regjien e lëkures dhe leshit;
- _ drejtuesit e trenave hekurudhore dhe personeli udhëtues;
- _ drejtuesit e mjeteve të rënda dhe kamionëve;
- _ personeli i profesioneve të shëndetësisë, infermierisë dhe mamive, me punë të organizuar në turne;
- _ personeli që ofron asistencë personale për personat në kushte të pamjaftueshmërisë personale;
- _ edukatorët e çerdheve dhe edukatorët e kopshteve të fëmijëve;
- _ bartësit/hamejtë që bëjnë lëvizjen e mallrave dhe të tjera të ngjashme;
- _ personel i pakualifikuar që kryen shërbimet e pastrimit;
- _ operatorët ekologjikë;
- _ punëtorët e bujqësisë, blegtorisë dhe peshkimit;
- _ peshkatarët e peshkimit në bregdet;
- _ punëtorët në sektorin e parë dhe të dytë të shkrirjes së çelikut dhe punëtorët e industrisë së xhamit që punojnë në temperatura të larta;
- _ marinarët që punojnë në bordin e anijes;

PENSIONI I PARAKOHSHËM I PUNONJËSVE NË PUNË TË VËSHITIRA

Periudha: 2016 – 2026.

Mosha: 61 vjeç e 7 muaj, kuota 97.6.

Vjetërsia minimale kontributive: 35 vite.

Kushtet:

- _ punë në nëntokë, gurore ose miniera;
- _ punë në gurore;

- _ punë në tunele;
- _ punë në ambjent të mbyllur (kuti) me ajër të kompresuar;
- _ punë e kryer nga zhytës/polumbarët;
- _ punë në temperatura të larta;
- _ pune në kava xhami;
- _ punë e kryer në hapësira të kufizuara;
- _ punime për heqjen e asbestit;
- _ punëtorët që punojnë në linja zinxhir;
- _ aktivitetet kolektive të transportit publik.

PENSIONI I PARAKOHSHËM I PUNËTORËVE TË NATËS

Përfshihen punëtorët që kanë punuar për një numër ditësh pune gjatë natës, jo më pak se 64 ditë, gjatë një periudhe jo më pak se 7 vite në 10 vitet e fundit ose për një periudhë të barabartë me të paktën gjysmën e të gjithë periudhës së punës.

Periudha: 2016 – 2026.

Periudha minimale kontributive: 35 vjet.

Mosha:

- Punë me turne 72/77 netë në vit; - 62 vjeç e 7 muaj, kuota 98.6.
- Punë me turne 64/71 netë në vit; - 63 vjeç e 7 muaj, kuota 99.6.

P.S.: Punëtorët e hershëm të natës mund të dalin në pension edhe në moshën 41 vjeç dhe një "dritare" 3 mujore (mund të dalësh në pension 3 muaj pasi të kenë plotësuar kërkesat e moshës dhe periudhës kontributive).

PENSIONI I PARAKOHSHËM: VARIANTI GRATË

Periudha kontributive: 35 vite deri më 31.12.2021.

Mosha: 58 vjeç deri më 31.12.2021.

Dritarja e lëvizshme: 12 muaj (mund të dalin në pension 12 muaj pasi të kenë plotësuar moshën dhe periudhës kontributive).

Llogaritja e pensionit bëhet vetëm me sistemin e kontributeve, i cili ka hyrë në fuqi më 01.01.1996.

P.S.: mundet të pretendohet pensioni i parakohshëm, i llogaritur edhe pas datës 31.12.2021 me kusht që kërkesat për pension të kenë qënë të kryera deri në atë datë.

VARIANTI GRATË 2023

Vjetërsia minimale e nevojshme: 35 vite deri më 31.12.2022

Mosha:

a)

- _ 60 vjeç nëse je pa fëmijë
- _ 59 vjeç nëse ke 1 fëmijë
- _ 58 vjeç nëse ke të paktën 2 fëmijë

Vetëm nëse jeni punëtore që jeton dhe ndihmon një të afërm me aftësi të kufizuara në gjendje të rëndë (neni 3, pika 3, ligji nr. 104/1992).

b)

- _ 60 vjeç nëse je pa fëmijë
- _ 59 vjeç nëse ke 1 fëmijë
- _ 58 vjeç nëse ke të paktën 2 fëmijë

Vetëm nëse jeni punëtore me humbje të aftësisë për punë në masën 74% e sipër.

c)

- _ 58 vjeç pavarësisht nga numri i fëmijëve.

Je e pushuar nga puna ose e punësuar në kompani në të cilat diskutohet strukturimi i kompanisë, që menaxhon krizën e kompanisë.

Data e hyrjes në fuqi: 12 muaj nga plotësimi i kushteve.

Llogaritja e masës së pensionit bëhet vetëm me sistemin e kontributeve, i cili ka hyrë në fuqi më 01.01.1996.

APE SOCIALE (PENSION I PARAKOHSHËM SOCIAL)

Mbështetje financiare (subvencionim) që shoqëron pensionin e pleqërisë për disa kategori që u nevojitet mbrojtje.

Mosha: 63 vjeç.

Periudha minimale kontributive: 30 ose 36 vite.

Masa: Vlera e mbështetjes financiare është e barabartë me masën mujore të pensionit, e përlogaritur në momentin e përfitimit të këtij subvencioni. Në asnjë rast, subvencioni nuk mund të kalojë **masën maksimale mujore prej 1500.00 € bruto**, e cila nuk është e rivlerësueshme çdo vit.

Kushtet:

1) I papunë

Mosha: 63 vjeç.

Vjetërsia: 30 vite.

Të jeni i papunë pas ndërprerjes së marrëdhënies së punës për shkak të pushimit nga puna, duke përfshirë largimin kolektiv, dorëheqjen për një arsye të drejtë ose përfundimin konsensual të marrëdhënies së punës, si pjesë e procedurës së pajtimit të detyrueshëm. Për të marrë këtë subvencion duhet të keni përfunduar plotësisht të gjithë periudhën e asistencës (Naspi).

2) Kujdestarët

Mosha: 63 vjeç.

Vjetërsia: 30 vite.

Në momentin e kërkesës, kujdestarët duhet të kenë asistuar për të paktën gjashtë muaj bashkëshortin ose personin brenda trugut familjar ose një të afërm të shkallës së parë bashkëjetues, me paaftësi të rëndë (neni 3, pika 3, ligji nr. 104/ 1992) ose që asistojnë një të afërm të radhës së dytë, bashkëjetues, nëse prindërit ose bashkëshorti i personit me paaftësi të rëndë kanë mbushur moshën shtatëdhjetë vjeç ose janë edhe ata të prekur nga patologji që i kanë lënë të paaftë, kanë vdekur, ose janë zhdukur.

3) Invalidët civilë

Mosha: 63 vjeç

Vjetërsia: 30 vite

Punëtorët që kanë humbur aftësinë për punë në masën 74% e sipër, të caktuar nga komisionet kompetente të caktimit të aftësisë për punë.

4) Punonjësit e punësuar në veprimtari me kushte të vështira dhe të rrezikshme

Mosha: 63 vjeç

Vjetërsia: 36 vite

Në datën e paraqitjes së aplikimit, ata duhet të kenë ushtruar një ose më shumë nga profesionet e përfshira në aneksin nr.3 të ligjit nr. 234/2021 për të paktën gjashtë vite, në shtatë vitet e fundit ose për të paktën shtatë vite, në dhjetë vitet e fundit.

- Mësuesit e shkollave fillore, parashkollore dhe profesione të ngjashme
- Teknikët e shëndetësisë
- Menaxhimi i magazinës dhe punëtorë të ngjashëm
- Profesionet e kualifikuara në shëndetësi dhe shërbime sociale
- Operatorët e kujdesit estetik
- Profesionet e kualifikuara në shërbime personale dhe të ngjashme
- Artizanë, punëtorë të kualifikuar, fermerë
- Operatorët e impianteve dhe makinerive për nxjerrjen dhe trajtimin fillestar të mineraleve
- Operatorët e impianteve për transformimin dhe punimin e metaleve me nxehtësi
- Operatorët e furrave dhe sistemeve të tjera për përpunimin e qelqit, qeramikës dhe materialeve të ngjashme
- Operatorë të impianteve të përpunimit të drurit dhe prodhimit të letrës
- Operatorët e makinerive dhe impianteve për përpunimin e gazit dhe produkteve të naftës, për kiminë bazë dhe atë të imët dhe për prodhimin e produkteve me prejardhje kimike
- Operatorët e impianteve për prodhimin e energjisë termike dhe avullit, për rikuperimin e mbetjeve dhe për trajtimin dhe shpërndarjen e ujit

- Operatorët e mullinjve dhe mikserëve
- Operatorët e furrave dhe impianteve të ngjashme për trajtimin termik të mineraleve
- Punëtorë gjysmë të kualifikuar të makinerive fikse për proceset e prodhimit masiv dhe punetoret e montimit
- Operatorët e makinerive fikse në bujqësi dhe industri ushqimore
- Drejtuesit e mjeteve, makinerive të lëvizshme dhe ngritëse
- Personel i pakualifikuar që merret me lëvizjen dhe dorëzimin e mallrave
- Personel i pakualifikuar në shërbimet e pastrimit të zyrave, hoteleve, anijeve, restoranteve, ambienteve publike dhe automjeteve
- Portierët dhe profesione të ngjashme
- Profesionet e pakualifikuara në bujqësi, ambientin e gjelber, blegtori, pylltari dhe peshkim
- Profesionet e pakualifikuara në prodhim, nxjerrje mineralesh dhe ndërtim

Për punonjëset femra, ka një ulje të kërkesave për periudhën kontributive, të barabartë me 12 muaj për çdo fëmijë, deri në maksimum dy vite. Përfitimi mund të kërkohet edhe me 28 vite kontribute (në vend të 30 vite) ose me 34 (në vend të 36 vite).

TABELA E RITJES SË JETËGJATËSISË (*parashikimi*)

KËRKESAT PËR PËRFITIMIN E PENSIONIT TË PLEQËRISË NË SISTEMIN E PËRZJER

Për punëtorët që kanë punuar (dhe paguar kontributet) edhe para datës 01.01.1996

Viti	Punëtorë (meshkuj) dhe punëtores (femra) të punësuar dhe të pavarur
2023	
2024	
2025	67 vite
2026	
2027	67 vite e 2 muaj
2028	
2029	67 vite e 5 muaj
2030	
2031	67 vite e 8 muaj
2032	
2033	67 vite e 11 muaj
2034	
2035	68 vite e 2 muaj
2036	
2037	68 vite e 4 muaj
2038	
2039	68 vite e 6 muaj
2040	
2041	68 vite e 8 muaj
2042	
2043	68 vite e 10 muaj
2044	
2045	69 vite
2046	
2047	69 vite e 2 muaj
2048	
2049	69 vite e 4 muaj
2050	
2051	69 vite e 6 muaj
2052	
2053	69 vite e 7 muaj
2054	
2055	69 vite e 9 muaj
2056	
2057	69 vite e 10 muaj
2058	
2059	70 vite
2060	

KËRKESAT PËR PËRFITIMIN E PENSIONIT TË PLEQËRISË NË SISTEMIN E KONTRIBUTEVE

Për punëtorët që kanë punuar (dhe paguar kontributet) vetëm para datës 01.01.1996. Nëse keni realizuar një shumë minimale pensioni jo më pak se 1,5 herë më shumë se shuma e ndihmës sociale

Viti	Punëtorë (meshkuj) dhe punëtores (femra) të punësuar dhe të pavarur
2023	
2024	
2025	67 vite
2026	
2027	67 vite e 2 muaj
2028	
2029	67 vite e 5 muaj
2030	
2031	67 vite e 8 muaj
2032	
2033	67 vite e 11 muaj
2034	
2035	68 vite e 2 muaj
2036	
2037	68 vite e 4 muaj
2038	
2039	68 vite e 6 muaj
2040	
2041	68 vite e 8 muaj
2042	
2043	68 vite e 10 muaj
2044	
2045	69 vite
2046	
2047	69 vite e 2 muaj
2048	
2049	69 vite e 4 muaj
2050	
2051	69 vite e 6 muaj
2052	
2053	69 vite e 7 muaj
2054	
2055	69 vite e 9 muaj
2056	
2057	69 vite e 10 muaj
2058	
2059	70 vite
2060	

Nëse NUK keni realizuar një shumë minimale pensioni jo më pak se 1.5 herë më shumë se masa e ndihmës sociale, moshë e kërkuar për të perfituar pension është e barabartë me : 71 vjeç. der vitin 2023 dhe vitin 2024.



KËRKESAT PËR PËRFITIMIN E PENSIONIT TË PARAKOZHËM NË SISTEMIN E PËRZJER

Vitet	Kërkesa e përgjithshme (për gratë, 1/një vit më pak)	Dritarja e lëvizshme	Punëtorë të hershem në kushte te veçanta, që meritojnë kujdes	Dritarja e lëvizshme
Kërkesat janë të vlefshme për të gjithë punonjësit e siguruar pranë INPS				
2012	42 vite e 1 muaj (2188 javë)			
2013	42 vite e 5 muaj (2205 javë)			
2014			/	/
2015	42 vite e 6 muaj (2210 javë)	JO		
2016				
2017	42 vite e 10 muaj (2227 javë)		41 vite (2132 javë)	JO
2018				
2019				
2020				
2021 - 2022	42 vite e 10 muaj (2227 javë)		41 vite (2132 javë)	
2023 - 2024				
2025 - 2026				
2027 - 2028	43 vite		41 vite e 2 muaj	
2029 - 2030	43 vite e 2 muaj		41 vite e 4 muaj	
2031 - 2032	43 vite e 4 muaj		41 vite e 6 muaj	
2033 - 2034	43 vite e 6 muaj	3 muaj nga plotësimi i kërkesave	41 vite e 8 muaj	3 muaj nga plotësimi i kërkesave
2035 - 2036	43 vite e 8 muaj		41 vite e 10 muaj	
2037 - 2038	43 vite e 9 muaj		41 vite e 11 muaj	
2039 - 2040	43 vite e 11 muaj		42 vite e 1 muaj	
2041 - 2042	44 vite e 1 muaj		42 vite e 3 muaj	
2043 - 2044	44 vite e 3 muaj		42 vite e 5 muaj	
2045 - 2046	44 vite e 5 muaj		42 vite e 7 muaj	
2047 - 2048	44 vite e 7 muaj		42 vite e 9 muaj	
2049 - 2050	44 vite e 9 muaj		42 vite e 11 muaj	



KËRKESAT PËR PËRFITIMIN E PENSIONIT TË PARAKOHSHËM TË PLEQËRISE NË SISTEMIN KONTRIBUTIV

Vitet	Kërkesa e përgjithshme (për gratë, 1/një vit më pak)	Dritarja e lëvizshme	Ose (si burra dhe gra)
Kërkesat janë të vlefshme për të gjithë punonjësit e siguruar pranë INPS			
2012	42 vite e 1 muaj (2188 javë)		63 vite
2013	42 vite e 5 muaj (2205 javë)		
2014	42 vite e 6 muaj (2210 javë)		63 vite e 3 muaj
2015		JO	
2016			
2017	42 vite e 10 muaj (2227 javë)		63 vite e 7 muaj
2018			
2019			
2020			64 vite
2021 - 2022	42 vite e 10 muaj (2227 javë)		
2023 - 2024			64 vite e 3 muaj
2025 - 2026			64 vite e 6 muaj
2027 - 2028	43 vite e 1 muaj		64 vite e 9 muaj
2029 - 2030	43 vite e 4 muaj		65 vite
2031 - 2032	43 vite e 5 muaj		65 vite e 1 muaj
2033 - 2034	43 vite e 7 muaj	3 muaj nga plotësimi i kërkesave	65 vite e 3 muaj
2035 - 2036	43 vite e 9 muaj		65 vite e 5 muaj
2037 - 2038	43 vite e 11 muaj		65 vite e 7 muaj
2039 - 2040	44 vite e 1 muaj		65 vite e 9 muaj
2041 - 2042	44 vite e 3 muaj		65 vite e 11 muaj
2043 - 2044	44 vite e 5 muaj		66 vite e 1 muaj
2045 - 2046	44 vite e 7 muaj		66 vite e 3 muaj
2047 - 2048	44 vite e 9 muaj		66 vite e 5 muaj
2049 - 2050	44 vite e 11 muaj		66 vite e 7 muaj





CÂND ȘI CUM ARE LOC PENSIONAREA ÎN ITALIA în anul 2023

SCURT GHID DE INSTRUCȚIUNI PRIVIND PENSIONAREA PENTRU LUCRĂTORII STRĂINI ANGAJAȚI ÎN ITALIA

DACĂ AȚI LUCRAT ÎN STRĂINĂTATE

Conform legislației italiene, lucrătorii străini sunt echivalați celor italienii și în ceea ce privește exercitarea drepturilor de securitate socială, astfel încât lucrătorii străini pot primi pensie în Italia atunci când îndeplinesc cerințele stabilite de legislația italiană.

Se impune evidențierea următoarelor situații:

- a. Muncă prestată în țări care au semnat acorduri bilaterale de securitate socială cu Italia (Argentina, Australia, Brazilia, Canada, Israel, Insulele Canalului și Insula Man, Mexic, țările din fosta Iugoslavie, Principatul Monaco, Republica Capului Verde, Coreea, San Marino, Sfântul Scaun, Tunisia, Turcia, Statele Unite ale Americii, Uruguay, Venezuela) pentru a proteja lucrătorii care au avut un loc de muncă sau au lucrat nu numai în Italia, ci și în aceste țări;
- b. Muncă prestată în țările Uniunii Europene.

În aceste două cazuri, un lucrător străin care a lucrat în alte țări ale Uniunii Europene sau într-un stat care a semnat un acord bilateral, precum și în Italia, poate, în sensul dreptului la pensie, să însușeze perioadele de contribuții relevante (**totalizare internațională**).

Iată un exemplu, pentru a clarifica situația:

În Franța, în unele cazuri, sunt necesari cel puțin douăzeci de ani de contribuții pentru a obține o pensie pentru limită de vârstă.

Să presupunem așadar că ați lucrat 13 ani la Bergamo și 7 ani la Marsilia.

Dacă Franța nu ar fi făcut parte din Uniunea Europeană și nu ar fi semnat un acord bilateral cu Italia, nu ați fi avut dreptul la nicio pensie. Făcând însă parte din Uniunea Europeană, veți avea posibilitatea de a combina cele două perioade (italiană și franceză) în sensul dreptului la pensie; astfel, atât Italia, cât și Franța vor recunoaște partea de contribuție celeilalte țări, păstrându-și în același timp autonomia legislativă în materie.

Cu alte cuvinte, instituția italiană de asigurări sociale (denumită în continuare INPS) vă va plăti o pensie pe baza celor 13 ani de contribuții plătite în Italia (dreptul este determinat de acumularea a 13+7 ani), iar instituția de asigurări

sociale franceză vă va plăti prestația bazată pe cei 7 ani de contribuții plătite în Franța (dreptul este determinat de acumularea a 7+13 ani) în condițiile cerute în Franța.

Cu toate acestea, dacă ați lucrat într-o țară care nu a semnat acorduri bilaterale de siguranță cu Italia, din păcate nu puteți unifica perioadele de contribuții plătite în aceste țări.

PENSIE PENTRU LIMITĂ DE VÂRSTĂ

Când împliniți o anumită vârstă, puteți obține un cec de asigurări sociale dacă ați lucrat (și ați plătit contribuțiile) cel puțin un anumit număr de ani. Începând cu 2008, legislația italiană a introdus și sistemul „**ferestrelor**”, prin urmare începând de la această dată vă puteți pensiona cu 3 luni mai târziu față de momentul în care ați îndeplinit cerințele de vârstă și de contribuție.

În funcție de perioada lucrată și de anii în care ați plătit contribuțiile, sunt posibile mai multe scenarii.

a. (sistem mixt)

Pentru lucrătorii care au lucrat (și deci au plătit contribuții) inclusiv înainte de 01.01.1996.

Perioada de valabilitate: 2019 – 2024.

Vârsta de pensionare cu creșterea speranței de viață: 67 de ani.

Vechime minimă contributivă necesară: 20 de ani.

b. (sistem contributiv)

Pentru lucrătorii care au lucrat (și deci au plătit contribuții) doar începând cu 01.01.1996.

Perioada: 2019 – 2024.

Vârsta de pensionare: 67 de ani.

Vechimea contributivă: 20 de ani.

Cerință: trebuie să fi acumulat o pensie minimă de cel puțin 1,5 ori valoarea alocației sociale (în 2023 = 754,90). Dacă suma dumneavoastră este mai mică, vă încadrați în cazul c).

c. (sistem contributiv)

Pentru lucrătorii care au lucrat (și deci au plătit contribuții) doar începând cu 01.01.1996 și nu au acumulat o pensie minimă (în 2023 = € 754.90).

Perioada: 2019 – 2024

Vârsta de pensionare cu creșterea speranței de viață: 71 de ani.

Vechimea contributivă minimă: 5 ani.

PENSIE ANTICIPATĂ

a. (sistem mixt)

(indiferent de vârstă)

Pentru lucrătorii care au lucrat (și deci au plătit contribuții) inclusiv înainte de 01.01.1996.

Perioada: 2019 – 2026.

Vechime contributivă:

Femei – 41 de ani și 10 luni;

Bărbați – 42 de ani și 10 luni;

Momentul intrării în vigoare: fereastră de 3 luni de la îndeplinirea cerinței de contribuție (puteți să vă pensionați după 3 luni de la îndeplinirea cerințelor de vârstă și de contribuție).

b. (sistem contributiv)

Pentru lucrătorii care au lucrat (și deci au plătit contribuții) doar începând cu 01.01.1996.

Perioada: 2019 – 2024.

Vârsta de pensionare cu creșterea speranței de viață: 64 de ani.

Contribuție minimă: 20 de ani.

Cerință: trebuie să fi acumulat o pensie minimă de cel puțin 2,8 ori valoarea alocației sociale (în 2023 = 1409,15).

QUOTA 100 – CERINȚE PÂNĂ LA 31.12.2021

Vârsta: 62 de ani.

Vechimea de contribuții: 38 de ani.

Momentul intrării în vigoare: fereastră de 3 luni de la îndeplinirea cerinței (puteți să vă pensionați după 3 luni de la îndeplinirea cerințelor de vârstă și de contribuție).

N.B.: cine a îndeplinit aceste cerințe până la 31.12.2021 poate accesa „așanumita Quota 100” inclusiv după 31.12.2021.

QUOTA 102 – CERINȚE PÂNĂ LA 31.12.2022

Vârsta: 64 de ani.

Vechimea de contribuții: 38 de ani.

Momentul intrării în vigoare: fereastră de 3 luni de la îndeplinirea cerinței (puteți să vă pensionați după 3 luni de la îndeplinirea cerințelor de vârstă și de contribuție).

N.B.: cine a îndeplinit aceste cerințe până la 31.12.20221 poate accesa „așanumita Quota 102” inclusiv după 31.12.2022.

QUOTA 103 – CERINȚE PÂNĂ LA 31.12.2023

Vârsta: 62 de ani.

Vechimea de contribuții: 41 de ani.

Valoarea maximă a pensiei plătită pentru 2023: € 2818,70 euro brut pe lună până la limita de vârstă pentru pensia pentru limită de vârstă.

Momentul intrării în vigoare: fereastră de 3 luni de la îndeplinirea cerinței, nu înainte de 01.04.2023 (puteți să vă pensionați după 3 luni de la îndeplinirea cerințelor de vârstă și de contribuție și oricum nu înainte de 01.04.2023).

PENSIONARE ANTICIPATĂ LUCRĂTORI TIMPURI

Perioada: 2019 – 2026.

Cerință privind contribuția: 41 de ani cu cel puțin 1 an de muncă efectivă înainte de împlinirea vârstei de 19 ani.

Momentul intrării în vigoare: fereastră de 3 luni de la îndeplinirea cerințelor (puteți să vă pensionați după 3 luni de la îndeplinirea cerințelor de vârstă și de contribuție).

Condiții:

a. șomeri

Lucrătorii aflați în stare de șomaj ca urmare a încetării raportului de muncă din cauza disponibilizării, inclusiv disponibilizarea colectivă, demisia pentru justă cauză sau încetarea consimțită și care au încheiat integral prestația pentru indemnizația de șomaj la care au dreptul (Naspi) de cel puțin 3 luni.

b. îngrijitori

Lucrătorii care, la momentul solicitării pensionării și de cel puțin 6 luni, își asistă soțul/soția sau o rudă de gradul I cu care conviețuiesc cu handicap grav (art. 3, alin. 3, l. nr. 104/1992), sau o rudă de gradul doi cu care conviețuiește, dacă părinții sau soțul/soția persoanei cu handicap grav a (au) împlinit vârsta de 70 de ani sau sunt și aceștia afectați de patologii invalidante ori sunt decedați sau dispăruți.

c. persoane cu invaliditate civilă

Lucrători cu o reducere a capacității de muncă constatată de comisiile competente pentru recunoașterea handicapului civil mai mare sau egală cu 74%.

d. angajați în sarcini grele sau solicitante

Salariații care îndeplinesc condițiile de muncă solicitantă sau care, la momentul solicitării pensionării, desfășoară una dintre următoarele activități de muncă de cel puțin 7 din ultimii 10 ani, sau cel puțin 6 ani din ultimii 7⁶:

- _ lucrători din industria minieră, construcții și întreținere a clădirilor;
- _ operatori de macara sau utilaje mobile;
- _ operatori la tăbăcării de piele și blană;
- _ conducători de trenuri feroviare și personal de călătorie;
- _ conducători de vehicule grele și camioane;
- _ personal al profesiilor medicale, de asistență medicală și de moașă din spitale, cu munca organizată pe schimburi;
- _ personal care acordă asistență personală persoanelor aflate în condiții de neautosuficiență;
- _ educatori de grădiniță și educatori de creșe;
- _ hamali, responsabili cu mutarea mărfurilor și similare;
- _ personal necalificat încadrat în servicii de curățenie;
- _ operatori ecologici;
- _ lucrători din agricultură, zootehnie și pescuit;
- _ pescari care se ocupă de pescuitul costier;
- _ lucrătorii din primul și al doilea sector siderurgic de topire a oțelului și lucrătorii sticlei implicați în lucrări la temperaturi ridicate;
- _ operatori maritimi îmbarcați la bord.

PENSIONAREA ANTICIPATĂ A LUCRĂTORILOR – ANGAJAȚI ÎN SARCINI SOLICITANTE

Perioada: 2016 – 2026.

Vârsta: 61 de ani și 7 luni cota 97,6.

Cerință de contribuții minimă: 35 de ani.

Condiții:

- _ lucrări în tuneluri, cariere sau mine;
- _ lucrări în cariere;

⁶ An. B), l. nr. 205 din 27 decembrie 2017.

- _ lucrări în tuneluri;
- _ lucrări în containere de aer comprimat;
- _ lucrări efectuate de scafandri;
- _ lucrări la temperaturi ridicate;
- _ prelucrarea sticlei goale;
- _ lucrări efectuate în spații închise;
- _ lucrări de îndepărtare a azbestului;
- _ lucrători care lucrează pe linii în lanț;
- _ activități de transport în comun colectiv.

PENSIONAREA ANTICIPATĂ A LUCRĂTORILOR NOCTURNI

Lucrătorii care au lucrat un număr de zile lucrătoare nu mai mic de nr. 64 pe o perioadă de cel puțin 7 ani din ultimii 10 sau pe o perioadă egală cu cel puțin jumătate din întreaga perioadă de muncă din viața lor.

Perioada: 2016 – 2026.

Cerință privind contribuția minimă: 35 de ani.

Vârsta:

- Muncitori pe schimburi cu 72/77 noapți pe an → 62 de ani și 7 luni, cota 98,6
- Muncitori pe schimburi cu 64/71 noapți pe an → 63 de ani și 7 luni, cota 99.6

N.B.: Lucrătorii timpurii nocturni se pot pensiona chiar și la 41 de ani și o „fereastră” de 3 luni (vă puteți pensiona la 3 luni după ce ați îndeplinit cerințele de vârstă și de contribuție).

PENSIE ANTICIPATĂ: OPȚIUNEA PENTRU FEMEI

Cerință privind contribuția: 35 de ani până la 31.12.2021.

Vârsta: 58 de ani până la 31.12.2021.

Fereastră mobilă: 12 luni (puteți să vă pensionați după 12 luni de la îndeplinirea cerințelor de vârstă și de contribuție).

Calculul pensiei numai cu sistemul contributiv, care a intrat în vigoare la 01.01.1996.

N.B.: este posibil accesul la pensia anticipată analizată și după 31.12.2021 cu condiția ca cerințele de pensie să fie deja prezente la acea dată.

OPȚIUNEA PENTRU FEMEI 2023

Cerință privind contribuția: 35 de ani până la 31.12.2022.

Vârsta:

a)

- _ 60 de ani fără copii
- _ 59 de ani cu 1 copil
- _ 58 de ani cu cel puțin 2 copii

Doar dacă sunteți o lucrătoare care locuiește cu și asistă o rudă cu handicap cu o afecțiune gravă (art. 3, co. 3, l. n. 104/1992).

b)

- _ 60 de ani fără copii
- _ 59 de ani cu 1 copil
- _ 58 de ani cu cel puțin 2 copii

Doar dacă sunteți o lucrătoare cu o reducere a capacității de muncă din cauza invalidității civile egală sau superioară a 74%.

c)

- _ 58 de ani indiferent de numărul de copii.

Disponibilizate sau angajate de companii pentru care la structura de criză a companiei este activă o masă de discuții pentru gestionarea crizei companiei.

Momentul intrării în vigoare: 12 luni de la îndeplinirea cerințelor.

Calculul pensiei numai cu sistemul contributiv, care a intrat în vigoare la 01.01.1996.

APE SOCIALĂ

Subvenție economică (indemnizație) care însoțește pensia pentru limită de vârstă la anumite categorii care merită protecție.

Vârsta: 63 de ani.

Cerință privind contribuția: 30 sau 36 de ani.

Sumă: Valoarea este egală cu cuantumul ratei lunare de pensie calculată la momentul accesului la prestație propriu-zisă. Subvenția nu poate depăși, în niciun caz, **suma maximă lunară de 1500,00 euro brut**, nereevaluabilă anual.

Condiții:

1) șomeri

Vârsta: 63 de ani.

Contribuție: 30 de ani.

Starea de șomaj ca urmare a încetării raportului de muncă din cauza disponibilizării, inclusiv disponibilizarea colectivă, demisia pentru justă cauză sau încetarea consimțită în cadrul procedurii de conciliere obligatorie. Pentru a avea acces la această subvenție trebuie să fi epuizat în totalitate întreaga perioadă de șomaj (Naspi).

2) Îngrijitori

Vârsta: 63 de ani.

Contribuție: 30 de ani.

La momentul solicitării, îngrijitorii trebuie să asiste de cel puțin șase luni soțul/soția sau persoana cu care au încheiat un parteneriat civil sau o rudă de

gradul I cu care conviețuiesc, cu handicap grav (art. 3, alin. 3, l. nr. 104/1992) sau care asistă o rudă de gradul doi cu care conviețuiesc, dacă părinții sau soțul/soția persoanei cu handicap grav a (au) împlinit vârsta de 70 de ani sau sunt și aceștia afectați de patologii invalidante ori sunt decedați sau dispăruți.

3) Persoane cu invaliditate civilă

Vârsta: 63 de ani

Contribuție: 30 de ani

Lucrători cu o reducere a capacității de muncă constatată de comisiile competente pentru recunoașterea handicapului civil mai mare sau egală cu 74%

4) Salariați angajați în activități deosebit de dificile și riscante

Vârsta: 63 de ani

Contribuție: 36 de ani

La data depunerii cererii trebuie să fi exercitat una sau mai multe dintre profesiile cuprinse în anexa nr.3 din Legea 234/2021 timp de cel puțin șase ani din ultimii șapte sau cel puțin șapte ani din ultimii zece.

- Învățători de școală primară, preșcolari și profesii similare
- Tehnicienii sanitari
- Operatori pentru gestionarea depozitelor și profesii similare
- Profesii calificate în servicii sanitare și sociale
- Operatori de îngrijire estetică
- Profesii calificate în servicii personale și similare
- Meșteri, muncitori calificați, fermieri
- Operatori de instalații și utilaje pentru extracția și tratarea inițială a mineralelor
- Operatori de instalații de transformare și prelucrare la cald a metalelor
- Operatori de cuptoare și alte sisteme de prelucrare a sticlei, ceramicii și materialelor similare

- Operatori de instalații pentru prelucrarea lemnului și de fabricare a hârtiei
- Operatori de mașini și instalații pentru rafinarea gazelor și a produselor petroliere, pentru chimie de bază și fină și pentru fabricarea produselor chimice derivate
- Operatori de instalații pentru producerea energiei termice și a aburului, pentru valorificarea deșeurilor și pentru tratarea și distribuția apei
- Operatori de mori și malaxoare
- Operatori de cuptoare și instalații similare pentru tratarea termică a mineralelor
- Muncitori semicalificați de mașini fixe pentru producție de masă și muncitori de montaj
- Operatori de utilaje fixe în agricultură și industria alimentară
- Șoferi de vehicule, utilaje mobile și de ridicat
- Personal necalificat responsabil cu mutarea și livrarea mărfurilor
- Personal necalificat în servicii de curățenie pentru birouri, hoteluri, nave, restaurante, spații publice și vehicule
- Portari și profesii similare
- Profesii necalificate în agricultură, peisagism, creșterea animalelor, silvicultură și pescuit
- Profesii necalificate în producție, extracție minerală și construcții

Pentru lucrătoare, există o reducere a cerințelor de contribuție egală cu 12 luni pentru fiecare copil, până la maximum doi ani. Prestația poate fi solicitată și cu 28 de ani de contribuții (în loc de 30) sau cu 34 (în loc de 36).

TABELE DE CREȘTERE A SPERANȚEI DE VIAȚĂ (previziuni)

CERINȚE PENTRU A PRIMI PENSIUNEA PENTRU LIMITĂ DE VÂRSTĂ ÎN SISTEMUL MIX

Pentru lucrătorii care au lucrat (și deci au plătit contribuții) inclusiv înainte de 01.01.1996.

Anul	Operatori și operatoare salariați și operatori autonomi
2023	
2024	
2025	67 de ani
2026	
2027	67 de ani și 2 luni
2028	
2029	67 de ani și 5 luni
2030	
2031	67 de ani și 8 luni
2032	
2033	67 de ani și 11 luni
2034	
2035	68 de ani și 2 luni
2036	
2037	68 de ani și 4 luni
2038	
2039	68 de ani și 6 luni
2040	
2041	68 de ani și 8 luni
2042	
2043	68 de ani și 10 luni
2044	
2045	69 de ani
2046	
2047	69 de ani și 2 luni
2048	
2049	69 de ani și 4 luni
2050	
2051	69 de ani și 6 luni
2052	
2053	69 de ani și 7 luni
2054	
2055	69 de ani și 9 luni
2056	
2057	69 de ani și 10 luni
2058	
2059	70 de ani
2060	

CERINȚE PENTRU A PRIMI PENSIUNEA PENTRU LIMITĂ DE VÂRSTĂ ÎN SISTEMUL CONTRIBUTIV

Pentru lucrătorii care au lucrat (și deci au plătit contribuții) doar începând cu 01.01.1996. Dacă ați acumulat o pensie minimă de cel puțin 1,5 ori valoarea alocației sociale

Anul	Operatori și operatoare salariați și operatori autonomi
2023	
2024	
2025	67 de ani
2026	
2027	67 de ani și 2 luni
2028	
2029	67 de ani și 5 luni
2030	
2031	67 de ani și 8 luni
2032	
2033	67 de ani și 11 luni
2034	
2035	68 de ani și 2 luni
2036	
2037	68 de ani și 4 luni
2038	
2039	68 de ani și 6 luni
2040	
2041	68 de ani și 8 luni
2042	
2043	68 de ani și 10 luni
2044	
2045	69 de ani
2046	
2047	69 de ani și 2 luni
2048	
2049	69 de ani și 4 luni
2050	
2051	69 de ani și 6 luni
2052	
2053	69 de ani și 7 luni
2054	
2055	69 de ani și 9 luni
2056	
2057	69 de ani și 10 luni
2058	
2059	70 de ani
2060	

Dacă NU ați acumulat o pensie minimă de cel puțin 1,5 ori valoarea alocației sociale, vârsta necesară pentru accesul la pensie este de: 71 de ani pentru 2023 și 2024.

CERINȚE PENTRU A PRIMI PENSIUNEA ANTICIPATĂ ÎN SISTEMUL MIX

Ani	Cerință generală (pentru femei, un an mai puțin)	Fereastră mobilă	Lucrători timpurii în condiții specifice care merită protecție	Fereastră mobilă
Cerințele sunt valabile pentru toți lucrătorii asigurați de INPS				
2012	42 de ani și 1 lună (2188 de săptămâni)			
2013	42 de ani și 5 luni (2205 de săptămâni)			
2014			/	/
2015	42 de ani și 6 luni (2210 de săptămâni)	nu		
2016				
2017	42 de ani și 10 luni (2227 de săptămâni)		41 de ani (2132 de săptămâni)	nu
2018				
2019				
2020				
2021 - 2022	42 de ani și 10 luni (2227 de săptămâni)		41 de ani (2132 de săptămâni)	
2023 - 2024				
2025 - 2026				
2027 - 2028	43 de ani		41 de ani și 2 luni	
2029 - 2030	43 de ani și 2 luni		41 de ani și 4 luni	
2031 - 2032	43 de ani și 4 luni		41 de ani și 6 luni	
2033 - 2034	43 de ani și 6 luni	3 luni de la îndeplinirea cerințelor	41 de ani și 8 luni	3 luni de la îndeplinirea cerințelor
2035 - 2036	43 de ani și 8 luni		41 de ani și 10 luni	
2037 - 2038	43 de ani și 9 luni		41 de ani și 11 luni	
2039 - 2040	43 de ani și 11 luni		42 de ani și 1 lună	
2041 - 2042	44 de ani și 1 lună		42 de ani și 3 luni	
2043 - 2044	44 de ani și 3 luni		42 de ani și 5 luni	
2045 - 2046	44 de ani și 5 luni		42 de ani și 7 luni	
2047 - 2048	44 de ani și 7 luni		42 de ani și 9 luni	
2049 - 2050	44 de ani și 9 luni		42 de ani și 11 luni	



CERINȚE PENTRU A PRIMI PENSIUNEA ANTICIPATĂ ÎN SISTEMUL CONTRIBUTIV

Ani	Cerință generală (pentru femei, un an mai puțin)	Fereastră mobilă	Sau (atât pentru bărbați cât și pentru femei)
Cerințele sunt valabile pentru toți lucrătorii asigurați de INPS			
2012	42 de ani și 1 lună (2188 de săptămâni)		63 de ani
2013	42 de ani și 5 luni (2205 de săptămâni)		
2014			63 de ani și 3 luni
2015	42 de ani și 6 luni (2210 de săptămâni)	nu	
2016			
2017	42 de ani și 10 luni (2227 de săptămâni)		63 de ani și 7 luni
2018			
2019			
2020			64 de ani
2021 - 2022	42 de ani și 10 luni (2227 de săptămâni)		
2023 - 2024			64 de ani și 3 luni
2025 - 2026			64 de ani și 6 luni
2027 - 2028	43 de ani și 1 lună		64 de ani și 9 luni
2029 - 2030	43 de ani și 4 luni		65 de ani
2031 - 2032	43 de ani și 5 luni		65 de ani și 1 lună
2033 - 2034	43 de ani și 7 luni	3 luni de la îndeplinirea cerințelor	65 de ani și 3 luni
2035 - 2036	43 de ani și 9 luni		65 de ani și 5 luni
2037 - 2038	43 de ani și 11 luni		65 de ani și 7 luni
2039 - 2040	44 de ani și 1 lună		65 de ani și 9 luni
2041 - 2042	44 de ani și 3 luni		65 de ani și 11 luni
2043 - 2044	44 de ani și 5 luni		66 de ani și 1 lună
2045 - 2046	44 de ani și 7 luni		66 de ani și 3 luni
2047 - 2048	44 de ani și 9 luni		66 de ani și 5 luni
2049 - 2050	44 de ani și 11 luni		66 de ani și 7 luni





CONFINDUSTRIA
Bergamo



**Patronato
Acli**

Per i servizi sociali dei lavoratori e dei cittadini