



CONFINDUSTRIA  
Bergamo

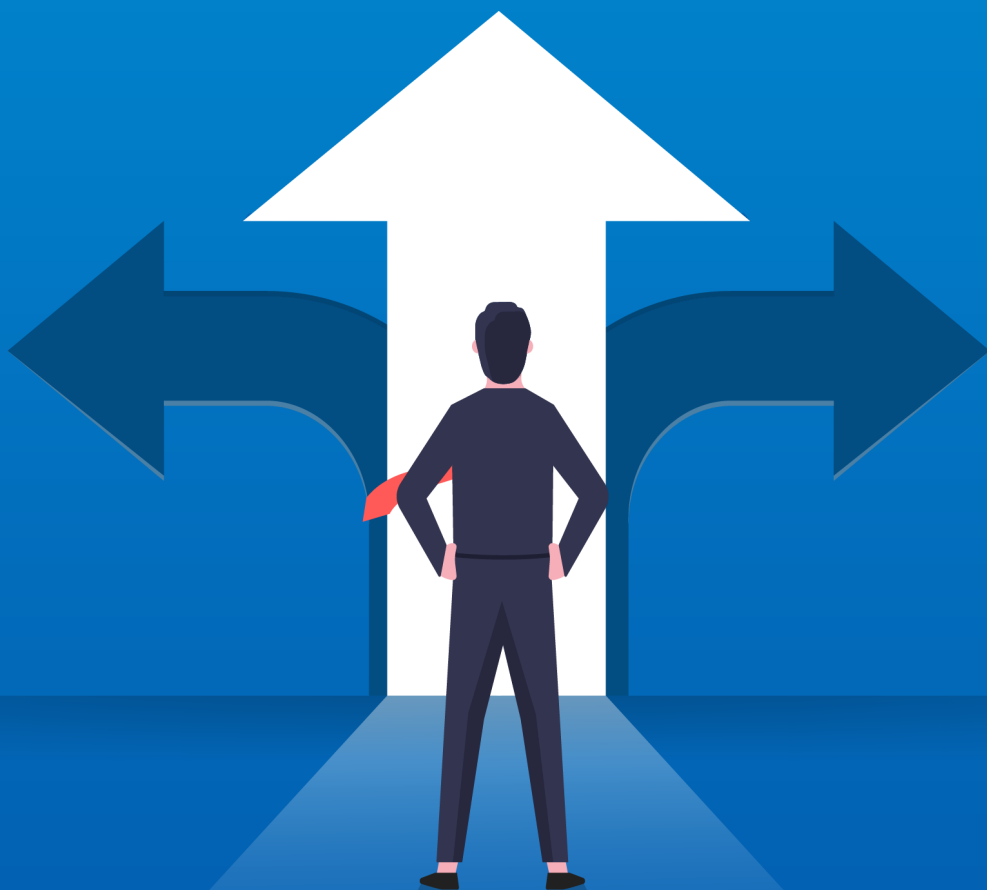


Patronato  
Acli

Per i servizi sociali dei lavoratori e dei cittadini

# Vademecum pensionistico per i lavoratori stranieri in Italia

## Brief pension instruction guide for foreign employees in Italy



Pag. 5



Pag. 20





*Il sistema pensionistico italiano è diffusamente percepito come un meccanismo complesso, anche dai lavoratori italiani. È difficile comprendere i requisiti di accesso ai trattamenti, le tempistiche di maturazione, i criteri di computo e la rivalutazione degli importi. Le difficoltà emergono soprattutto in presenza di vicende modificative del rapporto di lavoro quali interruzioni/riprese, compresenza di più contratti, passaggi a tempo parziale/tempo pieno, versamenti in differenti gestioni etc. Queste vicende sono particolarmente frequenti in riferimento al personale straniero, che peraltro sovente alterna periodi di permanenza in Italia con periodi di permanenza all'estero. Ne conseguono rischi di errori di valutazione, fraintendimenti, approcci inadeguati che possono penalizzare i percorsi di inserimento e permanenza al lavoro di risorse importanti per le nostre aziende, disincentivandoli. Per agevolare quindi una maggiore conoscenza, da parte dei lavoratori stranieri, delle dinamiche pensionistiche, prevenendo incomprensioni ed errori, è stato predisposto un documento informativo schematico, aggiornato e tradotto in 2 lingue (albanese e rumeno), distribuibile nelle imprese del territorio.*

*Si precisa che le indicazioni hanno carattere orientativo ed è opportuno che i lavoratori stranieri si rivolgano anche agli enti/amministrazioni competenti (Patronati e Sedi territoriali Inps) al fine di poter ottenere indicazioni operative più dettagliate in riferimento alla propria condizione contributiva.*

*Il documento informativo è aggiornato alla disciplina in vigore al 31 ottobre 2023, qualora fossero introdotte modifiche relativamente ai requisiti di accesso alle prestazioni in attuazione della prossima Legge di Bilancio, che dovessero modificare quanto riportato, si procederà agli opportuni aggiornamenti.*

Paolo Rota  
Vicepresidente di Confindustria Bergamo con delega alle relazioni industriali



*The Italian pension system is commonly recognized as a complex mechanism, even by Italian workers. It is difficult to understand the requirements for accessing benefits, the timing of accrual, the calculation criteria and the revaluation of amounts. Difficulties arise especially in the presence of changes in the employment relationship such as interruptions/resumes, co-existence of more than one contract, changes to part-time/full-time, payments into different schemes, etc.. These events are particularly frequent with regard to foreign employees, who often alternate periods of stay in Italy with periods of stay abroad. As a result, there is a risk of errors of assessment, misunderstandings, and inappropriate approaches that can penalize the placement and permanence at work of resources that are important for our companies, thus discouraging them. Therefore, in order to make it easier for foreign workers to become more familiar with pension dynamics, preventing misunderstandings and errors, a schematic information document has been prepared, updated and translated into 2 languages (Albanian and Romanian), which can be distributed to companies in the area.*

*It should be clarified that the indications are of an indicative nature and it is advisable for foreign workers to also contact the competent agencies/administrations (Patronati and Inps territorial offices) in order to be able to obtain more detailed operational indications with reference to their contribution status.*

*The information document is updated to the regulations in force as of 31 October 2023; if any changes are introduced with regard to the requirements for access to benefits in the implementation of the next Budget Law, which would modify what is reported, appropriate updates will be made.*

Paolo Rota  
Vicepresident of Confindustria Bergamo with responsibility for Industrial Relation



Autore:

Stefano Cucco – Area Lavoro e Previdenza Confindustria Bergamo

Con il contributo di: Ilaria Legramandi e Daniela Rota – Area Lavoro e Previdenza Confindustria Bergamo, Area Comunicazione Confindustria Bergamo e Sala Stampa Confindustria Bergamo.

I contenuti del documento sono stati verificati con il Patronato Acli Bergamo.

\*\*\*

È vietata la copia e la riproduzione dei contenuti e delle immagini in qualsiasi forma.

È vietata la redistribuzione e la pubblicazione dei contenuti e delle immagini non espressamente autorizzata dagli autori.

Tutti i diritti sono riservati.



Author:

Stefano Cucco - Work and Welfare Area Confindustria Bergamo

With the contribution of: Ilaria Legramandi and Daniela Rota - Work and Welfare Area Confindustria Bergamo, Communication Area Confindustria Bergamo and Pressroom Confindustria Bergamo.

The contents of the document have been checked with the Patronato Acli Bergamo.

\*\*\*

Copying and reproduction of the contents and images in any form is prohibited.

Redistribution and publication of the contents and images not expressly authorised by the authors is prohibited.

All rights reserved.



CONFINDUSTRIA  
Bergamo



Per i servizi sociali dei lavoratori e dei cittadini



# KUR DHE SI PËRFITOHET PENSION NË ITALI NË VITIN 2023

## UDHËZIM I SHKURTËR PËR PËRFITIMIN E PENSIONEVE PËR SHTETASIT E HUAJ NË ITALI



## RASTI KUR KENI PUNUAR JASHTË VENDIT

Sipas legjislacionit italian, shtetasit e huaj gëzojnë të drejta të barabarta me shtetasit italian, përsa i përket përfitimeve nga skema e sigurimeve shoqërore, pra mund të përfitojnë pension në Itali, kur plotësojnë kushtet që përcakton legjislacioni italian.

Është e nevojshme të evidentohen situatat si më poshtë vijon:

- a) Rasti kur punonjësi ka punuar në një prej vendeve që Italia ka nënshkruar marrëveshje dypalëshe (Argjentina, Australia, Brazili, Kanada, Izrael, Ishujt Channel dhe Ishulli i Manit, Meksikë, vendet ish-Jugosllave, Principata e Monakos, Republika e Kepit të Gjelbër, Korea, San Marino, Selia e Shenjtë, Tunizia, Turqia, Shtetet e Bashkuara, Uruguai, Venezuela) me qëllim mbrojtjen e punëtorëve që kanë punuar jo vetëm në Itali, por edhe në këto Shtete;
- b) Rasti kur punonjësi ka punuar në vendet anëtare të Bashkimit Evropian.

Në këto dy raste, kur një punonjës i huaj që ka punuar në vende të tjera të Bashkimit Evropian ose në një shtet që ka marrëveshje, po ashtu si dhe në Itali, për efekt të përfitimit të pensionit, mund të bashkojë periudhat kontributive **(përmbledhja ndërkombëtare)**.

Le të marrim një shembull për të sqaruar situatën:

Në Francë, për të përfituar një pension pleqerisë, në disa raste, nevojiten të paktën njëzet vite periudha kontributive.

Pra, le të themi se keni punuar për 13 vite në Bergamo dhe 7 vite në Marsejë.

Nëse Franca nuk do të ishte vend anëtar i Bashkimit Evropian dhe nuk do të kishte një marrëveshje dypalëshe me Italinë, punonjësi nuk do të kishte asnjë të drejtë për të përfituar pension. Ndërkohë, duke qenë vend anëtar i Bashkimit Evropian, ekziston mundësia e bashkimit të dy periudhave (italiane dhe franceze) me qëllim që ti lindë e drejta për të përfituar pension; në këtë mënyrë sikurse Italia, ashtu edhe Franca do të njohin periudhën kontributive të secilit shtet, duke ruajtur autonominë e tyre legjislative për këtë çështje.

*Me fjalë të tjera, institucioni italian kompetent i sigurimeve shoqërore (nga tani e ne vijim INPS) do t'i paguajë përfitim pensioni mbi bazën e 13 viteve të*



kontributeve të paguara në Itali (e drejta përcaktohet nga akumulimi i 13+7) dhe institucioni i sigurimeve shoqërore franceze do të të paguajë përfitimin në bazë të 7 viteve të kontributeve të paguara në Francë (e drejta përcaktohet nga mbledhja e 7+13) sipas kushteve të kërkuara në Francë.

Në rast se keni punuar në një vend që Italia nuk ka nënshkuar marrëveshje dypalëshe, atëherë fatkeqësisht nuk mund të bashkohen periudhat e kontributeve të paguara në këto Shtete.

## PENSIONI I PLEQËRISË

Kur arrin një moshë të caktuar, mund të caktohet një përfitim nga skema e sigurimeve shoqërore nëse ka punuar (dhe janë paguar kontribute), për të paktën një numër të caktuar vitesh.

Që prej vitit 2008, legjislacioni italian ka përfshirë edhe sistemin “**dritare**”, kur prej kësaj date, mund të dalësh në pension 3 muaj më vonë se sa koha kur ke plotësuar moshën si dhe periudhat kontributive të kërkuara.

Në varësi të periudhës që keni punuar dhe viteve në të cilat keni paguar kontributet, mund të keni skenarë të ndryshëm.

### a. (sistemi i përzier)

Për punonjësit që kanë punuar (dhe për rrjedhojë kanë paguar kontribute) edhe para datës 01.01.1996.

Periudha e vlefshmërisë: 2019 – 2024.

Mosha e daljes në pension me jetëgjatësi të rritur: 67 vjeç.

Periudha kontributive minimale e nevojshme: 20 vite.

### b. (sistemi kontributiv)

Për punonjësit që kanë punuar (dhe kanë paguar kontribute) vetëm duke filluar nga 01.01.1996.

Periudha: 2019 – 2024.

Mosha e daljes në pension: 67 vjeç.

Periudha kontributive e nevojshme: 20 vite.



Kërkesa: duhet të keni mbledhur një shumë minimale pensioni jo më pak se 1.5 herë më shumë se masa e ndihmës sociale (2023 = 754,90 €). Nëse shuma juaj është më e ulët, ju jeni në rastin c).

### c. (sistemi kontributiv)

Për punëtorët që kanë punuar (dhe për rrjedhojë kanë paguar kontribute) vetëm që nga 01.01.1996 dhe nuk kanë një shumë minimale pensioni (2023 = 754,90 €).

Periudha: 2019 – 2024.

Mosha e daljes në pension me jetëgjatësi të rritur: 71 vjeç.

Periudha kontributive minimale e nevojshme: 5 vite.

## EARLY RETIREMENT

### a. (sistemi i përzier)

(pavarësisht moshës)

Për punëtorët që kanë punuar (dhe për rrjedhojë kanë paguar kontribute) edhe para datës 01.01.1996.

Periudha: 2019 – 2026.

Periudha e kontributit:

Gratë – 41 vjeç e 10 muaj;

Burrat - 42 vjeç e 10 muaj.

Data e hyrjes në fuqi: dritare/ hapësira 3 muaj nga mbushja e kushtit për periudhën kontributive (mund të dilni në pension pas 3 muajve nga plotësimi i kushtit të moshës dhe periudhës kontributive).





## b. (sistemi kontribues)

Për punëtorët që kanë punuar (dhe për rrjedhojë kanë paguar kontribute) vetëm duke filluar nga 01.01.1996.

Periudha: 2019 – 2024.

Mosha e daljes në pension me rritje të jetëgjatësisë: 64 vjet.

Periudha kontributive minimale: 20 vite.

Kërkesa: duhet të keni mbledhur një shumë minimale të pensionit jo më pak se 2.8 herë më shumë se masa e ndihmës sociale (2023 = 1409.15).

### KUOTA 100 – KUSHTET DERI MË 31.12.2021

Mosha: 62 vjeç.

Periudha kontributive: 38 vite.

Data e hyrjes në fuqi: dritare /hapësira 3 muaj nga mbushja e kushteve (mund të dilni në pension 3 muaj pasi të keni plotësuar kushtin e moshës dhe periudhës kontributive).

P.S.: ata që i kanë përmbushur kushtet deri më 31.12.2021, mund të përfshihen tek "e ashtuquajtura Kuota 100" edhe pas datës 31.12.2021.

### KUOTA 102 – KUSHTET DERI MË 31.12.2022

Mosha: 64 vjeç.

Periudha kontributive: 38 vite.

Data e hyrjes në fuqi: dritare/hapësira 3 muaj nga plotësimi i kushteve (mund të dilni në pension 3 muaj pasi të keni plotësuar kushtin e moshës dhe periudhës kontributive).

P.S.: ata që i kanë plotësuar këto kushte deri më 31.12.2022 mund të futen tek "e ashtuquajtura Kuota 102" edhe pas datës 31.12.2022.



## KUOTA 103 – KUSHTET DERI MË 31.12.2023

Mosha: 62 vjeç.

Pariudha kontributive: 41 vite.

Masa maksimale e pensionit të caktuar për vitin 2023: € 2818.70 në muaj deri në mbushjen e moshës për pension pleqërie.

Data e hyrjes në fuqi: 3 muaj nga plotësimi i kushteve, jo përpara datës 01.04.2023 (mund të dilni në pension pas 3 muajsh nga plotësimi i moshës dhe periudhës kontributive dhe në çdo rast jo përpara datës 01.04.2023).

## PENSIONI I PARAKOHSHËM PËR PUNONJËSIT E HERSHËM

Periudha: 2019 – 2026.

Kushti i vjetërsisë: 41 vite dhe të paktën 1 vit punë përpara moshës 19 vjeç;

Data e hyrjes në fuqi: afat 3-mujor nga plotësimi i kushteve (mund të dilni në pension 3 muaj pasi të keni plotësuar kërkesat e moshës dhe periudhës kontributive).

Kushtet:

a. të papunët

Punëtorët në gjendje papunësie pas ndërprerjes së marrëdhënies së punës për shkak të largimit nga puna, duke përfshirë largimin kolektiv, dorëheqjen për një arsye të drejtë ose ndërprerjen me konsensus dhe që kanë përmbushur plotësisht përfitimin e papunësisë që u takon (Naspi) asistencë për të paktën 3 muaj.

b. kujdestarët

Punëtorët që ndihmojnë, në momentin e kërkesës të daljes në pension dhe për të paktën 6 muaj, bashkëshortin ose një të afërm të radhës së parë bashkëjetues me aftësi të kufizuara të rënda (neni 3, pika. 3, ligji nr. 104/1992), ose një të afërm të radhës së dytë bashkëjetues, nëse prindërit ose bashkëshorti i personit me aftësi të kufizuara të rënda kanë mbushur moshën 70 vjeç ose janë gjithashtu të prekur nga patologji invaliditeti, ose kanë vdekur, ose janë zhdukur.

c. invalidët civilë



Punëtorët me ulje të aftësisë për punë, të caktuar nga komisionet kompetente për njohjen e paaftësisë së kufizuar civile, në masën 74% e sipër.

d. të punësuarit në punë të rënda ose të vështira

Punonjësit që kryejnë punë të rëndë /vështirë ose që, në momentin e kërkesës për pension, kanë punuar në një nga aktivitetet e mëposhtme të punës për të paktën 7 nga 10 vitet e fundit, ose të paktën 6 nga 7 vitet e fundit:

- \_ punëtorët në industrinë e minierave, ndërtimit dhe mirëmbajtjes së ndërtesave;
- \_ operatorët e vinçit ose makinerive të lëvizshme;
- \_ punëtorët në regjien e lëkures dhe leshit;
- \_ drejtuesit e trenave hekurudhore dhe personeli udhëtues;
- \_ drejtuesit e mjeteve të rënda dhe kamionëve;
- \_ personeli i profesioneve të shëndetësisë, infermierisë dhe mamive, me punë të organizuar në turne;
- \_ personeli që ofron asistencë personale për personat në kushte të pamjaftueshmërisë personale;
- \_ edukatorët e çerdheve dhe edukatorët e kopshteve të fëmijëve;
- \_ bartësit/hamejtë që bëjnë lëvizjen e mallrave dhe të tjera të ngjashme;
- \_ personel i pakualifikuar që kryen shërbimet e pastrimit;
- \_ operatorët ekologjikë;
- \_ punëtorët e bujqësisë, blegtorisë dhe peshkimit;
- \_ peshkatarët e peshkimit në bregdet;
- \_ punëtorët në sektorin e parë dhe të dytë të shkrirjes së çelikut dhe punëtorët e industrisë së xhamit që punojnë në temperatura të larta;
- \_ marinarët që punojnë në bordin e anijes;

## PENSIONI I PARAKOHSHËM I PUNONJËSVE NË PUNË TË VËSHITIRA

Periudha: 2016 – 2026.

Mosha: 61 vjeç e 7 muaj, kuota 97.6.

Vjetërsia minimale kontributive: 35 vite.

Kushtet:

- \_ punë në nëntokë, gurore ose miniera;
- \_ punë në gurore;



CONFINDUSTRIA  
Bergamo



Per i servizi sociali dei lavoratori e dei cittadini

- \_ punë në tunele;
- \_ punë në ambjent të mbyllur (kuti) me ajër të kompresuar;
- \_ punë e kryer nga zhytës/polumbarët;
- \_ punë në temperatura të larta;
- \_ pune në kava xhami;
- \_ punë e kryer në hapësira të kufizuara;
- \_ punime për heqjen e asbestit;
- \_ punëtorët që punojnë në linja zinxhir;
- \_ aktivitetet kolektive të transportit publik.

## PENSIONI I PARAKOZHSHËM I PUNËTORËVE TË NATËS

Përfshihen punëtorët që kanë punuar për një numër ditësh pune gjatë natës, jo më pak se 64 ditë, gjatë një periudhe jo më pak se 7 vite në 10 vitet e fundit ose për një periudhë të barabartë me të paktën gjysmën e të gjithë periudhës së punës.

Periudha: 2016 – 2026.

Periudha minimale kontributive: 35 vjet.

Mosha:

- Punë me turne 72/77 netë në vit; - 62 vjeç e 7 muaj, kuota 98.6.
- Punë me turne 64/71 netë në vit; - 63 vjeç e 7 muaj, kuota 99.6.

P.S.: Punëtorët e hershëm të natës mund të dalin në pension edhe në moshën 41 vjeç dhe një "dritare" 3 mujore (mund të dalësh në pension 3 muaj pasi të kenë plotësuar kërkesat e moshës dhe periudhës kontributive).

## PENSIONI I PARAKOZHSHËM: VARIANTI GRATË

Periudha kontributive: 35 vite deri më 31.12.2021.

Mosha: 58 vjeç deri më 31.12.2021.

Dritarja e lëvizshme: 12 muaj (mund të dalin në pension 12 muaj pasi të kenë plotësuar moshën dhe periudhës kontributive).

Llogaritja e pensionit bëhet vetëm me sistemin e kontributeve, i cili ka hyrë në fuqi më 01.01.1996.



P.S.: mundet të pretendohet pensioni i parakohshëm, i llogaritur edhe pas datës 31.12.2021 me kusht që kërkesat për pension të kenë qënë të kryera deri në atë datë.

## VARIANTI GRATË 2023

Vjetërsia minimale e nevojshme: 35 vite deri më 31.12.2022

Mosha:

a)

- \_ 60 vjeç nëse je pa fëmijë
- \_ 59 vjeç nëse ke 1 fëmijë
- \_ 58 vjeç nëse ke të paktën 2 fëmijë

Vetëm nëse jeni punëtore që jëton dhe ndihmon një të afërm me aftësi të kufizuara në gjendje të rëndë (neni 3, pika 3, ligji nr. 104/1992).

b)

- \_ 60 vjeç nëse je pa fëmijë
- \_ 59 vjeç nëse ke 1 fëmijë
- \_ 58 vjeç nëse ke të paktën 2 fëmijë

Vetëm nëse jeni punëtore me humbje të aftësisë për punë në masën 74% e sipër.

c)

- \_ 58 vjeç pavarësisht nga numri i fëmijëve.

Je e pushuar nga puna ose e punësuar në kompani në të cilat diskutohet strukturimi i kompanisë, që menaxhon krizën e kompanisë.

Data e hyrjes në fuqi: 12 muaj nga plotësimi i kushteve.

Llogaritja e masës së pensionit bëhet vetëm me sistemin e kontributeve, i cili ka hyrë në fuqi më 01.01.1996.



## APE SOCIALI (PENSIONI I PARAKOHSHËM SOCIAL)

Mbështetje financiare (subvencionim) që shoqëron pensionin e pleqërisë për disa kategori që u nevojitet mbrojtje.

Mosha: 63 vjeç.

Periudha minimale kontributive: 30 ose 36 vite.

Masa: Vlera e mbështetjes financiare është e barabartë me masën mujore të pensionit, e përllogaritur në momentin e përfitimit të këtij subvencioni. Në asnjë rast, subvencioni nuk mund të kalojë **masën maksimale mujore prej 1500.00 € bruto**, e cila nuk është e rivlerësueshme çdo vit.

Kushtet:

### 1) I papunë

Mosha: 63 vjeç.

Vjetërsia: 30 vite.

Të jeni i papunë pas ndërprerjes së marrëdhënies së punës për shkak të pushimit nga puna, duke përfshirë largimin kolektiv, dorëheqjen për një arsye të drejtë ose përfundimin konsensual të marrëdhënies së punës, si pjesë e procedurës së pajtimit të detyrueshëm. Për të marrë këtë subvencion duhet të keni përfunduar plotësisht të gjithë periudhën e asistencës (Naspi).

### 2) Kujdestarët

Mosha: 63 vjeç.

Vjetërsia: 30 vite.

Në momentin e kërkesës, kujdestarët duhet të kenë asistuar për të paktën gjatë muaj bashkëshortin ose personin brenda trungut familjar ose një të afërm të shkallës së parë bashkëjetues, me paaftësi të rëndë (neni 3, pika 3, ligji nr. 104/ 1992) ose që asistojnë një të afërm të radhës së dytë, bashkëjetues, nëse prindërit ose bashkëshorti i personit me paaftësi të rëndë kanë mbushur moshën shtatëdhjetë vjeç ose janë edhe ata të prekur nga patologji që i kanë lënë të paaftë, kanë vdekur, ose janë zhdukur.

### 3) Invalidët civilë

Mosha: 63 vjeç

Vjetërsia: 30 vite

Punëtorët që kanë humbur aftësinë për punë në masën 74% e sipër, të caktuar nga komisionet kompetente të caktimit të aftësisë për punë.

### 4) Punonjësit e punësuar në veprimtari me kushte të vështira dhe të rrezikshme

Mosha: 63 vjeç

Vjetërsia: 36 vite

Në datën e paraqitjes së aplikimit, ata duhet të kenë ushtruar një ose më shumë nga profesionet e përfshira në aneksin nr.3 të ligjit nr. 234/2021 për të paktën gjashtë vite, në shtatë vitet e fundit ose për të paktën shtatë vite, në dhjetë vitet e fundit.

- Mësuesit e shkollave fillore, parashkollore dhe profesione të ngjashme
- Teknikët e shëndetësisë
- Menaxhimi i magazinës dhe punëtorë të ngjashëm
- Profesionet e kualifikuara në shëndetësi dhe shërbime sociale
- Operatorët e kujdesit estetik
- Profesionet e kualifikuara në shërbime personale dhe të ngjashme
- Artizanë, punëtorë të kualifikuar, fermerë
- Operatorët e impianteve dhe makinerive për nxjerrjen dhe trajtimin fillestar të mineraleve
- Operatorët e impianteve për transformimin dhe punimin e metaleve me nxehtësi
- Operatorët e furrave dhe sistemeve të tjera për përpunimin e qelqit, qeramikës dhe materialeve të ngjashme
- Operatorë të impianteve të përpunimit të drurit dhe prodhimit të letrës
- Operatorët e makinerive dhe impianteve për përpunimin e gazit dhe produkteve të naftës, për kiminë bazë dhe atë të imët dhe për prodhimin e produkteve me prejardhje kimike
- Operatorët e impianteve për prodhimin e energjisë termike dhe avullit, për rikuperimin e mbetjeve dhe për trajtimin dhe shpërndarjen e ujit

- Operatorët e mullinjve dhe mikserëve
- Operatorët e furrave dhe impianteve të ngjashme për trajtimin termik të mineraleve
- Punëtorë gjysmë të kualifikuar të makinerive fikse për proceset e prodhimit masiv dhe punetoret e montimit
- Operatorët e makinerive fikse në bujqësi dhe industri ushqimore
- Drejtuesit e mjeteve, makinerive të lëvizshme dhe ngritëse
- Personel i pakualifikuar që merret me lëvizjen dhe dorëzimin e mallrave
- Personel i pakualifikuar në shërbimet e pastrimit të zyrave, hoteleve, anijeve, restoranteve, ambienteve publike dhe automjeteve
- Portierët dhe profesione të ngjashme
- Profesionet e pakualifikuara në bujqësi, ambientin e gjelber, blegtori, pylltari dhe peshkim
- Profesionet e pakualifikuara në prodhim, nxjerrje mineralesh dhe ndërtime

Për punonjëset femra, ka një ulje të kërkesave për periudhën kontributive, të barabartë me 12 muaj për çdo fëmijë, deri në maksimum dy vite. Përfitimi mund të kërkohet edhe me 28 vite kontribute (në vend të 30 vite) ose me 34 (në vend të 36 vite).





## TABELA E RITJES SË JETËGJATËSISË (parashikimi)

### KËRKESAT PËR PËRFITIMIN E PENSIONIT TË PLEQËRISË NË SISTEMIN E PËRZJER

Për punëtorët që kanë punuar (dhe paguar kontributet) edhe para datës 01.01.1996

Viti	Punëtorë (meshkuj) dhe punëtores (femra) të punësuar dhe të pavarur
2023	
2024	
2025	67 vite
2026	
2027	67 vite e 2 muaj
2028	
2029	67 vite e 5 muaj
2030	
2031	67 vite e 8 muaj
2032	
2033	67 vite e 11 muaj
2034	
2035	68 vite e 2 muaj
2036	
2037	68 vite e 4 muaj
2038	
2039	68 vite e 6 muaj
2040	
2041	68 vite e 8 muaj
2042	
2043	68 vite e 10 muaj
2044	
2045	69 vite
2046	
2047	69 vite e 2 muaj
2048	
2049	69 vite e 4 muaj
2050	
2051	69 vite e 6 muaj
2052	
2053	69 vite e 7 muaj
2054	
2055	69 vite e 9 muaj
2056	
2057	69 vite e 10 muaj
2058	
2059	70 vite
2060	

### KËRKESAT PËR PËRFITIMIN E PENSIONIT TË PLEQËRISË NË SISTEMIN E KONTRIBUTEVE

Për punëtorët që kanë punuar (dhe paguar kontributet) vetëm para datës 01.01.1996. Nëse keni realizuar një shumë minimale pensioni jo më pak se 1,5 herë më shumë se shuma e ndihmës sociale

Viti	Punëtorë (meshkuj) dhe punëtores (femra) të punësuar dhe të pavarur
2023	
2024	
2025	67 vite
2026	
2027	67 vite e 2 muaj
2028	
2029	67 vite e 5 muaj
2030	
2031	67 vite e 8 muaj
2032	
2033	67 vite e 11 muaj
2034	
2035	68 vite e 2 muaj
2036	
2037	68 vite e 4 muaj
2038	
2039	68 vite e 6 muaj
2040	
2041	68 vite e 8 muaj
2042	
2043	68 vite e 10 muaj
2044	
2045	69 vite
2046	
2047	69 vite e 2 muaj
2048	
2049	69 vite e 4 muaj
2050	
2051	69 vite e 6 muaj
2052	
2053	69 vite e 7 muaj
2054	
2055	69 vite e 9 muaj
2056	
2057	69 vite e 10 muaj
2058	
2059	70 vite
2060	

Nëse NUK keni realizuar një shumë minimale pensioni jo më pak se 1.5 herë më shumë se masa e ndihmës sociale, moshë e kërkuar për të perfituar pension është e barabartë me : 71 vjeç. der vitin 2023 dhe vitin 2024.



# KËRKESAT PËR PËRFITIMIN E PENSIONIT TË PARAKOZHËM NË SISTEMIN E PËRZJER

Vitet	Kërkesa e përgjithshme (për gratë, 1/një vit më pak)	Dritarja e lëvizshme	Punëtorë të hershem në kushte te veçanta, që meritojnë kujdes	Dritarja e lëvizshme
Kërkesat janë të vlefshme për të gjithë punonjësit e siguruar pranë INPS				
2012	42 vite e 1 muaj (2188 javë)			
2013	42 vite e 5 muaj (2205 javë)			
2014			/	/
2015	42 vite e 6 muaj (2210 javë)	JO		
2016				
2017	42 vite e 10 muaj (2227 javë)		41 vite (2132 javë)	JO
2018				
2019				
2020				
2021 - 2022	42 vite e 10 muaj (2227 javë)		41 vite (2132 javë)	
2023 - 2024				
2025 - 2026				
2027 - 2028	43 vite		41 vite e 2 muaj	
2029 - 2030	43 vite e 2 muaj		41 vite e 4 muaj	
2031 - 2032	43 vite e 4 muaj		41 vite e 6 muaj	
2033 - 2034	43 vite e 6 muaj	3 muaj nga plotësimi i kërkesave	41 vite e 8 muaj	3 muaj nga plotësimi i kërkesave
2035 - 2036	43 vite e 8 muaj		41 vite e 10 muaj	
2037 - 2038	43 vite e 9 muaj		41 vite e 11 muaj	
2039 - 2040	43 vite e 11 muaj		42 vite e 1 muaj	
2041 - 2042	44 vite e 1 muaj		42 vite e 3 muaj	
2043 - 2044	44 vite e 3 muaj		42 vite e 5 muaj	
2045 - 2046	44 vite e 5 muaj		42 vite e 7 muaj	
2047 - 2048	44 vite e 7 muaj		42 vite e 9 muaj	
2049 - 2050	44 vite e 9 muaj		42 vite e 11 muaj	



# KËRKESAT PËR PËRFITIMIN E PENSIONIT TË PARAKOHSHËM TË PLEQËRISE NË SISTEMIN KONTRIBUTIV

Vitet	Kërkesa e përgjithshme (për gratë, 1/një vit më pak)	Dritarja e lëvizshme	Ose (si burra dhe gra)
Kërkesat janë të vlefshme për të gjithë punonjësit e siguruar pranë INPS			
2012	42 vite e 1 muaj (2188 javë)		63 vite
2013	42 vite e 5 muaj (2205 javë)		
2014	42 vite e 6 muaj (2210 javë)		63 vite e 3 muaj
2015		JO	
2016			
2017	42 vite e 10 muaj (2227 javë)		63 vite e 7 muaj
2018			
2019			
2020			64 vite
2021 - 2022	42 vite e 10 muaj (2227 javë)		
2023 - 2024			64 vite e 3 muaj
2025 - 2026			64 vite e 6 muaj
2027 - 2028	43 vite e 1 muaj		64 vite e 9 muaj
2029 - 2030	43 vite e 4 muaj		65 vite
2031 - 2032	43 vite e 5 muaj		65 vite e 1 muaj
2033 - 2034	43 vite e 7 muaj	3 muaj nga plotësimi i kërkesave	65 vite e 3 muaj
2035 - 2036	43 vite e 9 muaj		65 vite e 5 muaj
2037 - 2038	43 vite e 11 muaj		65 vite e 7 muaj
2039 - 2040	44 vite e 1 muaj		65 vite e 9 muaj
2041 - 2042	44 vite e 3 muaj		65 vite e 11 muaj
2043 - 2044	44 vite e 5 muaj		66 vite e 1 muaj
2045 - 2046	44 vite e 7 muaj		66 vite e 3 muaj
2047 - 2048	44 vite e 9 muaj		66 vite e 5 muaj
2049 - 2050	44 vite e 11 muaj		66 vite e 7 muaj





# CÂND ȘI CUM ARE LOC PENSIONAREA ÎN ITALIA în anul 2023

## SCURT GHID DE INSTRUCȚIUNI PRIVIND PENSIONAREA PENTRU LUCRĂTORII STRĂINI ANGAJAȚI ÎN ITALIA



## DACĂ AȚI LUCRAT ÎN STRĂINĂTATE

Conform legislației italiene, lucrătorii străini sunt echivalați celor italienii și în ceea ce privește exercitarea drepturilor de securitate socială, astfel încât lucrătorii străini pot primi pensie în Italia atunci când îndeplinesc cerințele stabilite de legislația italiană.

Se impune evidențierea următoarelor situații:

- a. Muncă prestată în țări care au semnat acorduri bilaterale de securitate socială cu Italia (Argentina, Australia, Brazilia, Canada, Israel, Insulele Canalului și Insula Man, Mexic, țările din fosta Iugoslavie, Principatul Monaco, Republica Capului Verde, Coreea, San Marino, Sfântul Scaun, Tunisia, Turcia, Statele Unite ale Americii, Uruguay, Venezuela) pentru a proteja lucrătorii care au avut un loc de muncă sau au lucrat nu numai în Italia, ci și în aceste țări;
- b. Muncă prestată în țările Uniunii Europene.

În aceste două cazuri, un lucrător străin care a lucrat în alte țări ale Uniunii Europene sau într-un stat care a semnat un acord bilateral, precum și în Italia, poate, în sensul dreptului la pensie, să însușeze perioadele de contribuții relevante (**totalizare internațională**).

Iată un exemplu, pentru a clarifica situația:

În Franța, în unele cazuri, sunt necesari cel puțin douăzeci de ani de contribuții pentru a obține o pensie pentru limită de vârstă.

Să presupunem așadar că ați lucrat 13 ani la Bergamo și 7 ani la Marsilia.

Dacă Franța nu ar fi făcut parte din Uniunea Europeană și nu ar fi semnat un acord bilateral cu Italia, nu ați fi avut dreptul la nicio pensie. Făcând însă parte din Uniunea Europeană, veți avea posibilitatea de a combina cele două perioade (italiană și franceză) în sensul dreptului la pensie; astfel, atât Italia, cât și Franța vor recunoaște partea de contribuție celeilalte țări, păstrându-și în același timp autonomia legislativă în materie.

Cu alte cuvinte, instituția italiană de asigurări sociale (denumită în continuare INPS) vă va plăti o pensie pe baza celor 13 ani de contribuții plătite în Italia (dreptul este determinat de acumularea a 13+7 ani), iar instituția de asigurări

sociale franceză vă va plăti prestația bazată pe cei 7 ani de contribuții plătite în Franța (dreptul este determinat de acumularea a 7+13 ani) în condițiile cerute în Franța.

Cu toate acestea, dacă ați lucrat într-o țară care nu a semnat acorduri bilaterale de siguranță cu Italia, din păcate nu puteți unifica perioadele de contribuții plătite în aceste țări.

## PENSIE PENTRU LIMITĂ DE VÂRSTĂ

Când împliniți o anumită vârstă, puteți obține un cec de asigurări sociale dacă ați lucrat (și ați plătit contribuțiile) cel puțin un anumit număr de ani. Începând cu 2008, legislația italiană a introdus și sistemul „**ferestrelor**”, prin urmare începând de la această dată vă puteți pensiona cu 3 luni mai târziu față de momentul în care ați îndeplinit cerințele de vârstă și de contribuție.

În funcție de perioada lucrată și de anii în care ați plătit contribuțiile, sunt posibile mai multe scenarii.

### a. (sistem mixt)

Pentru lucrătorii care au lucrat (și deci au plătit contribuții) inclusiv înainte de 01.01.1996.

Perioada de valabilitate: 2019 – 2024.

Vârsta de pensionare cu creșterea speranței de viață: 67 de ani.

Vechime minimă contributivă necesară: 20 de ani.

### b. (sistem contributiv)

Pentru lucrătorii care au lucrat (și deci au plătit contribuții) doar începând cu 01.01.1996.

Perioada: 2019 – 2024.

Vârsta de pensionare: 67 de ani.

Vechimea contributivă: 20 de ani.



Cerință: trebuie să fi acumulat o pensie minimă de cel puțin 1,5 ori valoarea alocației sociale (în 2023 = 754,90). Dacă suma dumneavoastră este mai mică, vă încadrați în cazul c).

### c. (sistem contributiv)

Pentru lucrătorii care au lucrat (și deci au plătit contribuții) doar începând cu 01.01.1996 și nu au acumulat o pensie minimă (în 2023 = € 754.90).

Perioada: 2019 – 2024

Vârsta de pensionare cu creșterea speranței de viață: 71 de ani.

Vechimea contributivă minimă: 5 ani.

## PENSIE ANTICIPATĂ

### a. (sistem mixt)

(indiferent de vârstă)

Pentru lucrătorii care au lucrat (și deci au plătit contribuții) inclusiv înainte de 01.01.1996.

Perioada: 2019 – 2026.

Vechime contributivă:

Femei – 41 de ani și 10 luni;

Bărbați – 42 de ani și 10 luni;

Momentul intrării în vigoare: fereastră de 3 luni de la îndeplinirea cerinței de contribuție (puteți să vă pensionați după 3 luni de la îndeplinirea cerințelor de vârstă și de contribuție).

### b. (sistem contributiv)

Pentru lucrătorii care au lucrat (și deci au plătit contribuții) doar începând cu 01.01.1996.

Perioada: 2019 – 2024.

Vârsta de pensionare cu creșterea speranței de viață: 64 de ani.

Contribuție minimă: 20 de ani.

Cerință: trebuie să fi acumulat o pensie minimă de cel puțin 2,8 ori valoarea alocației sociale (în 2023 = 1409,15).

## QUOTA 100 – CERINȚE PÂNĂ LA 31.12.2021

Vârsta: 62 de ani.

Vechimea de contribuții: 38 de ani.

Momentul intrării în vigoare: fereastră de 3 luni de la îndeplinirea cerinței (puteți să vă pensionați după 3 luni de la îndeplinirea cerințelor de vârstă și de contribuție).

N.B.: cine a îndeplinit aceste cerințe până la 31.12.2021 poate accesa „așa-numita Quota 100” inclusiv după 31.12.2021.

## QUOTA 102 – CERINȚE PÂNĂ LA 31.12.2022

Vârsta: 64 de ani.

Vechimea de contribuții: 38 de ani.

Momentul intrării în vigoare: fereastră de 3 luni de la îndeplinirea cerinței (puteți să vă pensionați după 3 luni de la îndeplinirea cerințelor de vârstă și de contribuție).

N.B.: cine a îndeplinit aceste cerințe până la 31.12.20221 poate accesa „așa-numita Quota 102” inclusiv după 31.12.2022.

## QUOTA 103 – CERINȚE PÂNĂ LA 31.12.2023

Vârsta: 62 de ani.

Vechimea de contribuții: 41 de ani.





Valoarea maximă a pensiei plătită pentru 2023: € 2818,70 euro brut pe lună până la limita de vârstă pentru pensia pentru limită de vârstă.

Momentul intrării în vigoare: fereastră de 3 luni de la îndeplinirea cerinței, nu înainte de 01.04.2023 (puteți să vă pensionați după 3 luni de la îndeplinirea cerințelor de vârstă și de contribuție și oricum nu înainte de 01.04.2023).

## PENSIONARE ANTICIPATĂ LUCRĂTORI TIMPURI

Perioada: 2019 – 2026.

Cerință privind contribuția: 41 de ani cu cel puțin 1 an de muncă efectivă înainte de împlinirea vârstei de 19 ani.

Momentul intrării în vigoare: fereastră de 3 luni de la îndeplinirea cerințelor (puteți să vă pensionați după 3 luni de la îndeplinirea cerințelor de vârstă și de contribuție).

Condiții:

a. șomeri

Lucrătorii aflați în stare de șomaj ca urmare a încetării raportului de muncă din cauza disponibilizării, inclusiv disponibilizarea colectivă, demisia pentru justă cauză sau încetarea consimțită și care au încheiat integral prestația pentru indemnizația de șomaj la care au dreptul (Naspi) de cel puțin 3 luni.

b. îngrijitori

Lucrătorii care, la momentul solicitării pensionării și de cel puțin 6 luni, își asistă soțul/soția sau o rudă de gradul I cu care conviețuiesc cu handicap grav (art. 3, alin. 3, l. nr. 104/1992), sau o rudă de gradul doi cu care conviețuiește, dacă părinții sau soțul/soția persoanei cu handicap grav a (au) împlinit vârsta de 70 de ani sau sunt și aceștia afectați de patologii invalidante ori sunt decedați sau dispăruți.

c. persoane cu invaliditate civilă

Lucrători cu o reducere a capacității de muncă constatată de comisiile competente pentru recunoașterea handicapului civil mai mare sau egală cu 74%.



#### d. angajați în sarcini grele sau solicitante

Salariații care îndeplinesc condițiile de muncă solicitantă sau care, la momentul solicitării pensionării, desfășoară una dintre următoarele activități de muncă de cel puțin 7 din ultimii 10 ani, sau cel puțin 6 ani din ultimii 7<sup>1</sup>:

- \_ lucrători din industria minieră, construcții și întreținere a clădirilor;
- \_ operatori de macara sau utilaje mobile;
- \_ operatori la tăbăcării de piele și blană;
- \_ conducători de trenuri feroviare și personal de călătorie;
- \_ conducători de vehicule grele și camioane;
- \_ personal al profesiilor medicale, de asistență medicală și de moașă din spitale, cu munca organizată pe schimburi;
- \_ personal care acordă asistență personală persoanelor aflate în condiții de neautosuficiență;
- \_ educatori de grădiniță și educatori de creșe;
- \_ hamali, responsabili cu mutarea mărfurilor și similare;
- \_ personal necalificat încadrat în servicii de curățenie;
- \_ operatori ecologici;
- \_ lucrători din agricultură, zootehnie și pescuit;
- \_ pescari care se ocupă de pescuitul costier;
- \_ lucrătorii din primul și al doilea sector siderurgic de topire a oțelului și lucrătorii sticlei implicați în lucrări la temperaturi ridicate;
- \_ operatori maritimi îmbarcați la bord.

## PENSIONAREA ANTICIPATĂ A LUCRĂTORILOR – ANGAJAȚI ÎN SARCINI SOLICITANTE

Perioada: 2016 – 2026.

Vârsta: 61 de ani și 7 luni cota 97,6.

Cerință de contribuții minimă: 35 de ani.

Condiții:

- \_ lucrări în tuneluri, cariere sau mine;
- \_ lucrări în cariere;

<sup>1</sup> An. B), l. nr. 205 din 27 decembrie 2017.

- \_ lucrări în tuneluri;
- \_ lucrări în containere de aer comprimat;
- \_ lucrări efectuate de scafandri;
- \_ lucrări la temperaturi ridicate;
- \_ prelucrarea sticlei goale;
- \_ lucrări efectuate în spații închise;
- \_ lucrări de îndepărtare a azbestului;
- \_ lucrători care lucrează pe linii în lanț;
- \_ activități de transport în comun colectiv.

## PENSIONAREA ANTICIPATĂ A LUCRĂTORILOR NOCTURNI

Lucrătorii care au lucrat un număr de zile lucrătoare nu mai mic de nr. 64 pe o perioadă de cel puțin 7 ani din ultimii 10 sau pe o perioadă egală cu cel puțin jumătate din întreaga perioadă de muncă din viața lor.

Perioada: 2016 – 2026.

Cerință privind contribuția minimă: 35 de ani.

Vârsta:

- Muncitori pe schimburi cu 72/77 noști pe an → 62 de ani și 7 luni, cota 98,6
- Muncitori pe schimburi cu 64/71 noști pe an → 63 de ani și 7 luni, cota 99.6

N.B.: Lucrătorii timpurii nocturni se pot pensiona chiar și la 41 de ani și o „fereastră” de 3 luni (vă puteți pensiona la 3 luni după ce ați îndeplinit cerințele de vârstă și de contribuție).

## PENSIE ANTICIPATĂ: OPȚIUNEA PENTRU FEMEI

Cerință privind contribuția: 35 de ani până la 31.12.2021.

Vârsta: 58 de ani până la 31.12.2021.



CONFINDUSTRIA  
Bergamo



Per i servizi sociali dei lavoratori e dei cittadini

Fereastră mobilă: 12 luni (puteți să vă pensionați după 12 luni de la îndeplinirea cerințelor de vârstă și de contribuție).

Calculul pensiei numai cu sistemul contributiv, care a intrat în vigoare la 01.01.1996.

N.B.: este posibil accesul la pensia anticipată analizată și după 31.12.2021 cu condiția ca cerințele de pensie să fie deja prezente la acea dată.

## OPȚIUNEA PENTRU FEMEI 2023

Cerință privind contribuția: 35 de ani până la 31.12.2022.

Vârsta:

a)

- \_ 60 de ani fără copii
- \_ 59 de ani cu 1 copil
- \_ 58 de ani cu cel puțin 2 copii

Doar dacă sunteți o lucrătoare care locuiește cu și asistă o rudă cu handicap cu o afecțiune gravă (art. 3, co. 3, l. n. 104/1992).

b)

- \_ 60 de ani fără copii
- \_ 59 de ani cu 1 copil
- \_ 58 de ani cu cel puțin 2 copii

Doar dacă sunteți o lucrătoare cu o reducere a capacității de muncă din cauza invalidității civile egală sau superioară a 74%.

c)

- \_ 58 de ani indiferent de numărul de copii.

Disponibilizate sau angajate de companii pentru care la structura de criză a companiei este activă o masă de discuții pentru gestionarea crizei companiei.

Momentul intrării în vigoare: 12 luni de la îndeplinirea cerințelor.

Calculul pensiei numai cu sistemul contributiv, care a intrat în vigoare la 01.01.1996.

## APE SOCIALĂ

Subvenție economică (indemnizație) care însoțește pensia pentru limită de vârstă la anumite categorii care merită protecție.

Vârsta: 63 de ani.

Cerință privind contribuția: 30 sau 36 de ani.

Sumă: Valoarea este egală cu cuantumul ratei lunare de pensie calculată la momentul accesului la prestație propriu-zisă. Subvenția nu poate depăși, în niciun caz, **suma maximă lunară de 1500,00 euro brut**, nereevaluabilă anual.

Condiții:

### 1) șomeri

Vârsta: 63 de ani.

Contribuție: 30 de ani.

Starea de șomaj ca urmare a încetării raportului de muncă din cauza disponibilizării, inclusiv disponibilizarea colectivă, demisia pentru justă cauză sau încetarea consimțită în cadrul procedurii de conciliere obligatorie. Pentru a avea acces la această subvenție trebuie să fi epuizat în totalitate întreaga perioadă de șomaj (Naspi).

### 2) Îngrijitori

Vârsta: 63 de ani.

Contribuție: 30 de ani.

La momentul solicitării, îngrijitorii trebuie să asiste de cel puțin șase luni soțul/soția sau persoana cu care au încheiat un parteneriat civil sau o rudă de



gradul I cu care conviețuiesc, cu handicap grav (art. 3, alin. 3, l. nr. 104/1992) sau care asistă o rudă de gradul doi cu care conviețuiesc, dacă părinții sau soțul/soția persoanei cu handicap grav a (au) împlinit vârsta de 70 de ani sau sunt și aceștia afectați de patologii invalidante ori sunt decedați sau dispăruți.

### 3) Persoane cu invaliditate civilă

Vârsta: 63 de ani

Contribuție: 30 de ani

Lucrători cu o reducere a capacității de muncă constatată de comisiile competente pentru recunoașterea handicapului civil mai mare sau egală cu 74%

### 4) Salariați angajați în activități deosebit de dificile și riscante

Vârsta: 63 de ani

Contribuție: 36 de ani

La data depunerii cererii trebuie să fi exercitat una sau mai multe dintre profesiile cuprinse în anexa nr.3 din Legea 234/2021 timp de cel puțin șase ani din ultimii șapte sau cel puțin șapte ani din ultimii zece.

- Învățători de școală primară, preșcolari și profesii similare
- Tehnicienii sanitari
- Operatori pentru gestionarea depozitelor și profesii similare
- Profesii calificate în servicii sanitare și sociale
- Operatori de îngrijire estetică
- Profesii calificate în servicii personale și similare
- Meșteri, muncitori calificați, fermieri
- Operatori de instalații și utilaje pentru extracția și tratarea inițială a mineralelor
- Operatori de instalații de transformare și prelucrare la cald a metalelor
- Operatori de cuptoare și alte sisteme de prelucrare a sticlei, ceramicii și materialelor similare

- Operatori de instalații pentru prelucrarea lemnului și de fabricare a hârtiei
- Operatori de mașini și instalații pentru rafinarea gazelor și a produselor petroliere, pentru chimie de bază și fină și pentru fabricarea produselor chimice derivate
- Operatori de instalații pentru producerea energiei termice și a aburului, pentru valorificarea deșeurilor și pentru tratarea și distribuția apei
- Operatori de mori și malaxoare
- Operatori de cuptoare și instalații similare pentru tratarea termică a mineralelor
- Muncitori semicalificați de mașini fixe pentru producție de masă și muncitori de montaj
- Operatori de utilaje fixe în agricultură și industria alimentară
- Șoferi de vehicule, utilaje mobile și de ridicat
- Personal necalificat responsabil cu mutarea și livrarea mărfurilor
- Personal necalificat în servicii de curățenie pentru birouri, hoteluri, nave, restaurante, spații publice și vehicule
- Portari și profesii similare
- Profesii necalificate în agricultură, peisagism, creșterea animalelor, silvicultură și pescuit
- Profesii necalificate în producție, extracție minerală și construcții

Pentru lucrătoare, există o reducere a cerințelor de contribuție egală cu 12 luni pentru fiecare copil, până la maximum doi ani. Prestația poate fi solicitată și cu 28 de ani de contribuții (în loc de 30) sau cu 34 (în loc de 36).



# TABELE DE CREȘTERE A SPERANȚEI DE VIAȚĂ (previziuni)

## CERINȚE PENTRU A PRIMI PENSIUNEA PENTRU LIMITA DE VÂRSTĂ ÎN SISTEMUL MIX

Pentru lucrătorii care au lucrat (și deci au plătit contribuții) inclusiv înainte de 01.01.1996.

Anul	Operatori și operatoare salariați și operatori autonomi
2023	
2024	
2025	67 de ani
2026	
2027	67 de ani și 2 luni
2028	
2029	67 de ani și 5 luni
2030	
2031	67 de ani și 8 luni
2032	
2033	67 de ani și 11 luni
2034	
2035	68 de ani și 2 luni
2036	
2037	68 de ani și 4 luni
2038	
2039	68 de ani și 6 luni
2040	
2041	68 de ani și 8 luni
2042	
2043	68 de ani și 10 luni
2044	
2045	69 de ani
2046	
2047	69 de ani și 2 luni
2048	
2049	69 de ani și 4 luni
2050	
2051	69 de ani și 6 luni
2052	
2053	69 de ani și 7 luni
2054	
2055	69 de ani și 9 luni
2056	
2057	69 de ani și 10 luni
2058	
2059	70 de ani
2060	

## CERINȚE PENTRU A PRIMI PENSIUNEA PENTRU LIMITA DE VÂRSTĂ ÎN SISTEMUL CONTRIBUTIV

Pentru lucrătorii care au lucrat (și deci au plătit contribuții) doar începând cu 01.01.1996. Dacă ați acumulat o pensie minimă de cel puțin 1,5 ori valoarea alocației sociale

Anul	Operatori și operatoare salariați și operatori autonomi
2023	
2024	
2025	67 de ani
2026	
2027	67 de ani și 2 luni
2028	
2029	67 de ani și 5 luni
2030	
2031	67 de ani și 8 luni
2032	
2033	67 de ani și 11 luni
2034	
2035	68 de ani și 2 luni
2036	
2037	68 de ani și 4 luni
2038	
2039	68 de ani și 6 luni
2040	
2041	68 de ani și 8 luni
2042	
2043	68 de ani și 10 luni
2044	
2045	69 de ani
2046	
2047	69 de ani și 2 luni
2048	
2049	69 de ani și 4 luni
2050	
2051	69 de ani și 6 luni
2052	
2053	69 de ani și 7 luni
2054	
2055	69 de ani și 9 luni
2056	
2057	69 de ani și 10 luni
2058	
2059	70 de ani
2060	

Dacă NU ați acumulat o pensie minimă de cel puțin 1,5 ori valoarea alocației sociale, vârsta necesară pentru accesul la pensie este de: 71 de ani pentru 2023 și 2024.





# CERINȚE PENTRU A PRIMI PENSIUNEA ANTICIPATĂ ÎN SISTEMUL MIX

Ani	Cerință generală (pentru femei, un an mai puțin)	Fereastră mobilă	Lucrători timpurii în condiții specifice care merită protecție	Fereastră mobilă
Cerințele sunt valabile pentru toți lucrătorii asigurați de INPS				
2012	42 de ani și 1 lună (2188 de săptămâni)			
2013	42 de ani și 5 luni (2205 de săptămâni)			
2014			/	/
2015	42 de ani și 6 luni (2210 de săptămâni)	nu		
2016				
2017	42 de ani și 10 luni (2227 de săptămâni)		41 de ani (2132 de săptămâni)	nu
2018				
2019				
2020				
2021 - 2022	42 de ani și 10 luni (2227 de săptămâni)		41 de ani (2132 de săptămâni)	
2023 - 2024				
2025 - 2026				
2027 - 2028	43 de ani		41 de ani și 2 luni	
2029 - 2030	43 de ani și 2 luni		41 de ani și 4 luni	
2031 - 2032	43 de ani și 4 luni		41 de ani și 6 luni	
2033 - 2034	43 de ani și 6 luni	3 luni de la îndeplinirea cerințelor	41 de ani și 8 luni	3 luni de la îndeplinirea cerințelor
2035 - 2036	43 de ani și 8 luni		41 de ani și 10 luni	
2037 - 2038	43 de ani și 9 luni		41 de ani și 11 luni	
2039 - 2040	43 de ani și 11 luni		42 de ani și 1 lună	
2041 - 2042	44 de ani și 1 lună		42 de ani și 3 luni	
2043 - 2044	44 de ani și 3 luni		42 de ani și 5 luni	
2045 - 2046	44 de ani și 5 luni		42 de ani și 7 luni	
2047 - 2048	44 de ani și 7 luni		42 de ani și 9 luni	
2049 - 2050	44 de ani și 9 luni		42 de ani și 11 luni	



# CERINȚE PENTRU A PRIMI PENSIUNEA ANTICIPATĂ ÎN SISTEMUL CONTRIBUTIV

Ani	Cerință generală (pentru femei, un an mai puțin)	Fereastră mobilă	Sau (atât pentru bărbați cât și pentru femei)
Cerințele sunt valabile pentru toți lucrătorii asigurați de INPS			
2012	42 de ani și 1 lună (2188 de săptămâni)		63 de ani
2013	42 de ani și 5 luni (2205 de săptămâni)		
2014			63 de ani și 3 luni
2015	42 de ani și 6 luni (2210 de săptămâni)	nu	
2016			
2017	42 de ani și 10 luni (2227 de săptămâni)		63 de ani și 7 luni
2018			
2019			
2020			64 de ani
2021 - 2022	42 de ani și 10 luni (2227 de săptămâni)		
2023 - 2024			64 de ani și 3 luni
2025 - 2026			64 de ani și 6 luni
2027 - 2028	43 de ani și 1 lună		64 de ani și 9 luni
2029 - 2030	43 de ani și 4 luni		65 de ani
2031 - 2032	43 de ani și 5 luni		65 de ani și 1 lună
2033 - 2034	43 de ani și 7 luni	3 luni de la îndeplinirea cerințelor	65 de ani și 3 luni
2035 - 2036	43 de ani și 9 luni		65 de ani și 5 luni
2037 - 2038	43 de ani și 11 luni		65 de ani și 7 luni
2039 - 2040	44 de ani și 1 lună		65 de ani și 9 luni
2041 - 2042	44 de ani și 3 luni		65 de ani și 11 luni
2043 - 2044	44 de ani și 5 luni		66 de ani și 1 lună
2045 - 2046	44 de ani și 7 luni		66 de ani și 3 luni
2047 - 2048	44 de ani și 9 luni		66 de ani și 5 luni
2049 - 2050	44 de ani și 11 luni		66 de ani și 7 luni







CONFINDUSTRIA  
Bergamo



**Patronato  
Acli**

Per i servizi sociali dei lavoratori e dei cittadini